



# RAPPORT D'ACTIVITÉS

## 2017-2018

Adopté par le Conseil d'administration le 24 avril 2018.

Déposé à l'Assemblée générale annuelle, à Gatineau, le 5 juin 2018.

Julie Larochelle, présidente |  
Georgette Lachance, vice-présidente



# Table des matières

<b>MOT DE LA PRÉSIDENTE .....</b>	<b>1</b>
<b>HISTORIQUE.....</b>	<b>3</b>
<b>ORGANIGRAMME DE L'ÉQUIPE ET DES PROGRAMMES .....</b>	<b>6</b>
<b>ORGANIGRAMME DES COMITÉS .....</b>	<b>7</b>
<b>GROUPES DE TRAVAIL ET COMITÉS.....</b>	<b>8</b>
<b>CONSEIL D'ADMINISTRATION .....</b>	<b>9</b>
<b>L'ÉQUIPE DE TRAVAIL.....</b>	<b>10</b>
<b>LES BÉNÉVOLES.....</b>	<b>11</b>
<b>TABLEAU DES BÉNÉVOLES .....</b>	<b>12</b>
<b>LES USAGERS .....</b>	<b>14</b>
<b>LES BESOINS.....</b>	<b>14</b>
<b>LES SERVICES OFFERTS.....</b>	<b>15</b>
<b>PROGRAMMES ET ACTIVITÉS .....</b>	<b>16</b>
<b>PROGRAMME DE SOUTIEN .....</b>	<b>16</b>
<b>PROGRAMME D'ACTIVITÉS .....</b>	<b>17</b>
<b>PROGRAMME D'INTÉGRATION RÉSIDENTIELLE « À NOS CHEZ-NOUS ».....</b>	<b>20</b>
<b>PROGRAMME D'IMPLICATION SOCIO-PROFESSIONNELLE « IMPLIQUE-TOI » .....</b>	<b>22</b>
<b>SENSIBILISATION EN MILIEU SCOLAIRE .....</b>	<b>25</b>
<b>SENSIBILISATION DANS LES ÉCOLES DE CONDUITE .....</b>	<b>25</b>
<b>OUTILS DE PROMOTION ET DE VISIBILITÉ .....</b>	<b>26</b>
<b>SITE INTERNET (NOUVEAU SITE) .....</b>	<b>26</b>
<b>PUBLICITÉ .....</b>	<b>26</b>
<b>KIOSQUES D'INFORMATION ET DE PROMOTION .....</b>	<b>26</b>
<b>BAILLEURS DE FONDS.....</b>	<b>27</b>
<b>PARTENAIRES.....</b>	<b>28</b>
<b>REPRÉSENTATIONS, COLLABORATIONS ET PARTENARIATS.....</b>	<b>29</b>
<b>ENTENTES DE SERVICES.....</b>	<b>30</b>
<b>L'ANO A DES ENTENTES DE SERVICES ET PARTENARIATS AVEC : .....</b>	<b>30</b>
<b>TÉMOIGNAGES .....</b>	<b>31</b>
<b>ANNEXES.....</b>	<b>32</b>



# MOT DE LA PRÉSIDENTE



Bonjour,

En 2003, j'ai commencé à fréquenter l'A.N.O. après l'accident de ma fille Marie-Lise. Ma famille et moi avons immédiatement commencé à participer aux nombreuses activités de l'Association de façon régulière. Cette communauté qui est rapidement devenue notre deuxième famille nous a permis de mieux comprendre la réalité de ceux et celles qui la composent. Rencontrer et côtoyer des familles qui ont vécu des histoires semblables à la nôtre nous a permis de partager, de rire, de pleurer et surtout, d'apprendre ensemble. Peu de temps après mon arrivée, on m'a demandé de contribuer en tant que membre du conseil d'administration. J'ai tout de suite accepté. Ceci a marqué le début de mon cheminement au sein de l'administration qui m'a menée jusqu'à occuper le poste de présidente, ce dont je suis très fière et reconnaissante. Nous voilà maintenant grandis comme famille et ayant vécu le deuil de l'accident de Marie-Lise. Avec l'aide de l'A.N.O., nous avons appris à gérer cette nouvelle situation et de mieux s'en sortir comme famille.

Au long de mes quinze ans comme bénévole à l'A.N.O., j'ai vu notre association grandir de trois à sept employés et offrir une panoplie d'activités intéressantes et épanouissantes. J'ai aussi témoigné du déménagement du local, de nombreuses campagnes de financement, de souper de Noël, d'Halloween, d'anniversaires, de voyages, de campings, d'activités sociales et artistiques, et la liste continue.

Cette année a été une année très occupée et mouvementée. Comme vous allez voir dans le rapport d'activités, le nombre de services, d'activités et de membres servis a augmenté. Dans notre plan d'action pour les deux prochaines années vous y retrouverez une étude sur les besoins résidentiels de nos membres et de leur famille. De plus, il y aura des changements dans la gamme de produits fabriqués par l'entreprise sociale « l'ANO-Création ». Beaucoup d'autres développements y sont mentionnés aussi.

Cette année marque aussi la fin de mon mandat comme présidente au conseil d'administration. Je quitte ce rôle ayant fait plusieurs amis et avec beaucoup d'outils qui m'aideront à continuer à contribuer à l'A.N.O. sous différentes formes.

Au revoir,  
Merci,

Julie Larochelle, présidente du C.A.

## MOT DE LA DIRECTION



L'ANO est non seulement un organisme en pleine évolution, c'est aussi un milieu de vie chaleureux où il est facile de créer des liens. Je faisais déjà partie de cette belle famille depuis mars 2014 à titre d'intervenante. Depuis septembre dernier, j'ai été promue au poste de direction. Merci de m'accueillir d'une aussi belle façon dans mes nouvelles fonctions. Grâce à ce si bel environnement qu'est l'ANO, il est facile non seulement pour moi, mais pour toute l'équipe d'être présents pour vous, chers membres.

La dernière année a été mouvementée et très animée. Nous avons su tirer de beaux apprentissages de chacun des moments passés à l'ANO. L'Association répond aux besoins variés de ses membres par la mise en place de divers programmes qui, nous pouvons l'affirmer, sont plus fort que jamais.

Engagés et accueillants, les membres de notre équipe (permanents comme bénévoles) veillent à ce que tous les membres profitent pleinement de chacune de leurs visites. Je suis heureuse de pouvoir compter sur des gens aussi attentionnés et disponibles pour m'aider dans l'atteinte de notre mission, qui est d'aider les personnes ayant subi un traumatisme cranio-cérébral (TCC) ou un accident vasculaire cérébral (AVC) et leur famille dans l'obtention de services appropriés d'aide, de réadaptation et de services psychosociaux.

Au plaisir de cheminer avec vous !

Mélanie Royer, directrice générale

# HISTORIQUE

L'Association des Neurotraumatisés de l'Outaouais (ANO) a vu le jour, suite à l'implication de la famille Prévost-Gagné qui fut durement affectée par le traumatisme craniocérébral de l'un de ses membres. L'accident de leur fils Michel, survenu en août 1988, les confronta au manque de services spécialisés en Outaouais. Afin d'obtenir du soutien pour les familles, un organisme fut créé, dont la mission serait d'aider les personnes ayant subi un traumatisme craniocérébral (TCC) et leurs proches dans l'obtention de services appropriés d'aide, de réadaptation et psychosociaux.

Le 30 janvier 1990, la famille, soutenue par le D<sup>r</sup> Claude Manseau, neuropsychologue au Centre de réadaptation La RessourSe, a commencé à tenir des rencontres régulières avec quelques familles et des personnes ayant subi un traumatisme craniocérébral.

## ÉVÉNEMENTS MARQUANTS 1990-1999

- ✚ Embauche d'une directrice, à raison de 8 heures par semaine, grâce à une subvention du Centre de réadaptation La RessourSe provenant de son programme de réadaptation ;
- ✚ Location du premier local au 98, boul. Saint-Joseph, à Gatineau (secteur Hull) ;
- ✚ Mise sur pied d'un groupe d'entraide et d'un service de répit, et développement d'un programme de réintégration socio-professionnelle ;
- ✚ Création d'un poste de direction à temps plein et d'un poste en intervention psychosociale, à temps partiel, grâce à une première entente de services avec la Société d'assurance-automobile du Québec (SAAQ) ;
- ✚ Élargissement de la population desservie afin d'inclure les personnes ayant subi un accident vasculaire cérébral (AVC) ;
- ✚ Fondation du Regroupement des associations des personnes traumatisées craniocérébrales du Québec (RAPTCCQ), en 1999, par l'ANO et les associations de Montréal, Québec, Trois-Rivières et Sherbrooke ;
- ✚ Déménagement dans les locaux actuels au 115, boul. Sacré-Cœur, bureau 01, à Gatineau (secteur Hull) ;
- ✚ **L'ANO se démarque...** Le président du Conseil d'administration de l'ANO, monsieur Jean-Pierre Lupien, devient le premier président du RAPTCCQ. En 2001, ce sera au tour de madame Martine Fecteau, directrice générale de l'ANO, d'être nommée au poste d'administratrice du Regroupement.

## LA DÉCENNIE 2000-2009

- ✚ Ancrage dans le milieu grâce à la planification stratégique de l'ANO, ses activités et sa collaboration avec les différents partenaires.
- ✚ Reconnaissance de l'ANO au sein du continuum de services ;
- ✚ Création d'un point de service dans la Petite-Nation ;
- ✚ Implication au CA du Centre de réadaptation La RessourSe et établissement d'un solide partenariat ;
- ✚ Participation à la démarche identitaire permettant à chaque organisme d'établir le financement nécessaire à l'accomplissement de sa mission ;
- ✚ Création de nouveaux outils de promotion (site Internet, logo et dépliant) ;
- ✚ Célébration des 15<sup>e</sup> et 20<sup>e</sup> anniversaires de l'ANO.

## DÉVELOPPEMENTS DES ANNÉES 2010-2018

- ✚ Renouvellement de l'entente de services avec la SAAQ ;
- ✚ Développement de nouveaux programmes en intervention relativement à l'intégration résidentielle et socio-professionnelle, grâce à une entente spécifique avec le Centre intégré de santé et de services sociaux de l'Outaouais (CISSSO) à partir de 2015 ;

- ✚ Établissement d'une nouvelle facette du partenariat avec le Centre régional de réadaptation La RessourSe concernant le Programme de réadaptation et d'intégration motrice adulte (RIMA) pour les personnes ayant subi un AVC ;
- ✚ Obtention d'une subvention de Loisir Sport Outaouais relativement au Programme d'accompagnement en loisir pour personnes handicapées (PALPH) ;
- ✚ Actualisation de l'équipe de travail qui compte maintenant sept (7) employées et employés ;
- ✚ Relance des activités de l'ANO dans la Petite-Nation, une fois par mois ;
- ✚ Organisation de l'événement promotionnel « La semaine TCC » ;
- ✚ Développement de partenariats et d'échanges de services avec le Jardin communautaire Reboul, Entraide-Deuil de l'Outaouais, Épilepsie Outaouais et l'Association des personnes vivant avec la douleur chronique (APVDC) ;
- ✚ Exploration d'un territoire additionnel pour l'offre de services ;
- ✚ Développement de collaborations dans le réseau de la santé, tant privé que public ; et
- ✚ Célébration du 25<sup>e</sup> anniversaire de l'ANO ;
- ✚ Optimisation du plateau de travail ANO-Création ;
- ✚ Création d'une équipe de curling et participation au tournoi «CHALLENGE HIVERNAL ADAPTAVIE» de curling pour TCC ;
- ✚ Organisation d'un Vin et fromages dans le cadre de la Semaine Québécoise du traumatisme craniocérébral 2017.



**Vin et fromages | automne 2017**



## MISSION

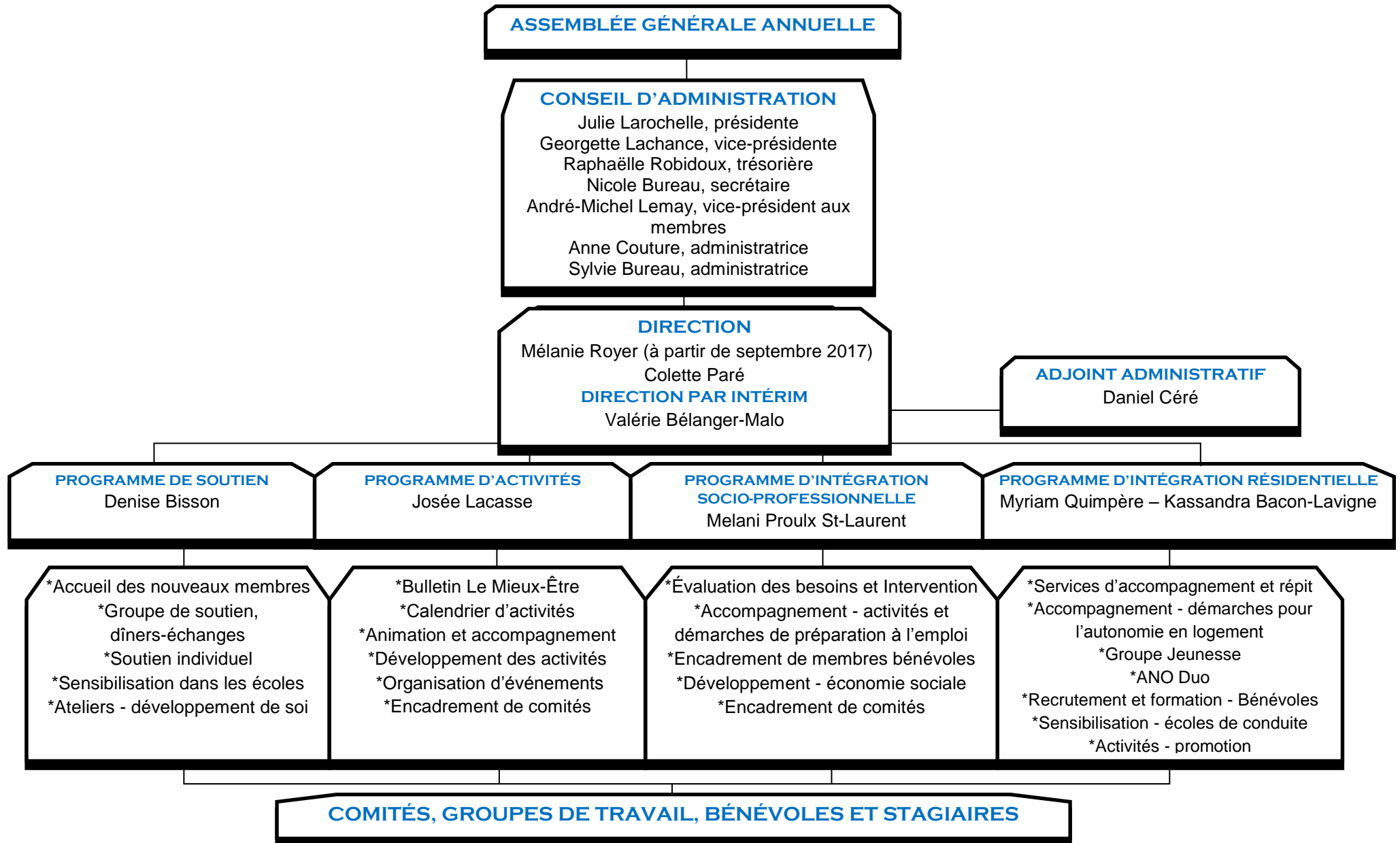
L'Association des Neurotraumatisés - Région de l'Outaouais (ANO) est un organisme à but non lucratif, dont la mission consiste à offrir des services adaptés aux personnes ayant subi un traumatisme craniocérébral (TCC) ou un accident vasculaire cérébral (AVC), ainsi qu'à leur famille et leurs proches.

Son territoire couvre tout l'Outaouais qui est d'une superficie de 30 471 km<sup>2</sup>, comprenant quatre (4) municipalités régionales de comté (MRC) qui sont les MRC Pontiac, Vallée-de-la-Gatineau, Papineau et des Collines, ainsi que la ville de Gatineau. En 2017, la population de l'Outaouais s'élevait à 392 785 habitants.

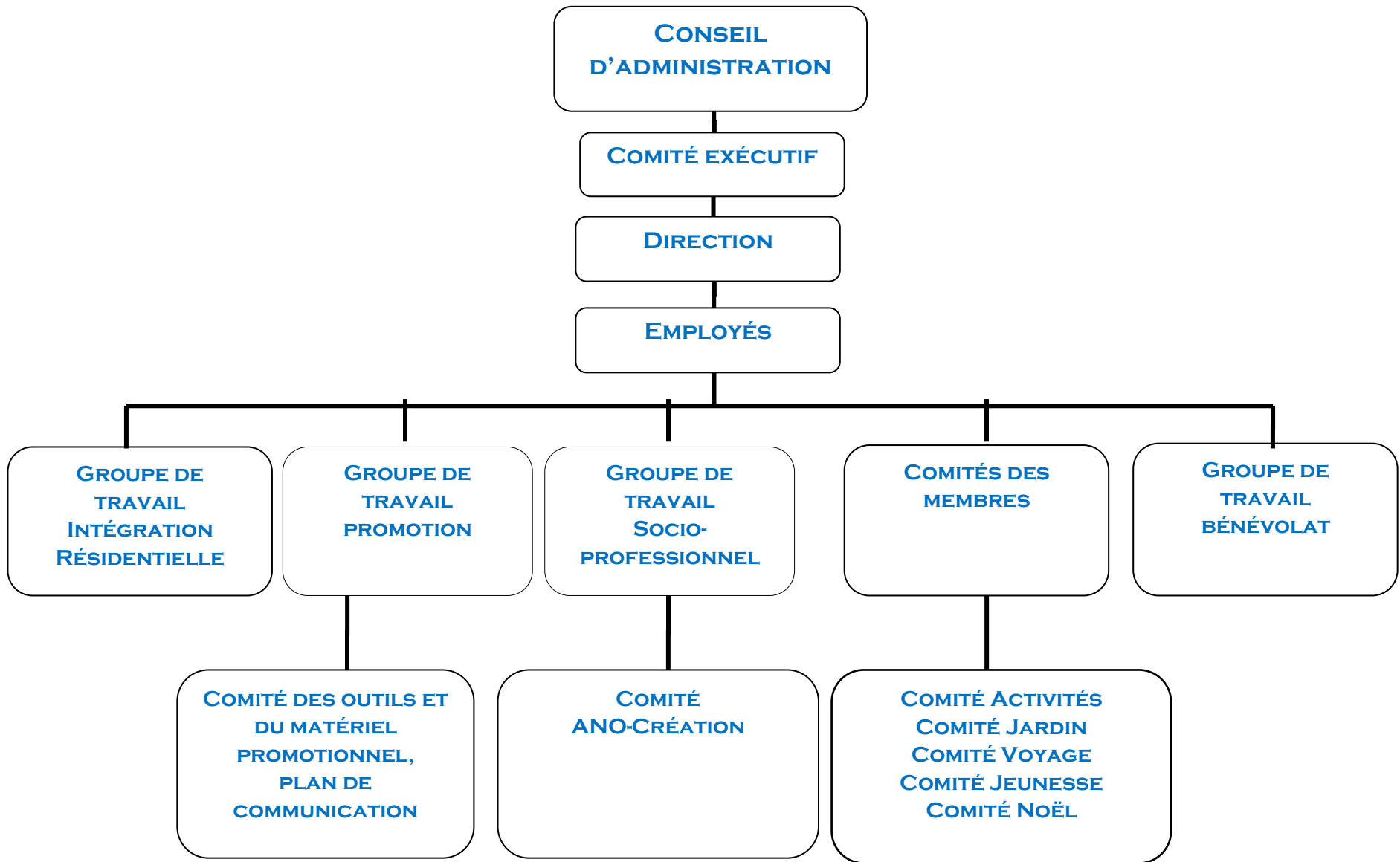
### Objectifs :

- Regrouper les personnes ayant subi un traumatisme craniocérébral (TCC) ou un accident vasculaire cérébral (AVC), ainsi que leur famille et leurs proches, et toute personne désireuse de s'impliquer dans la mission de l'ANO ;
- Défendre les droits et promouvoir les intérêts des personnes neurotraumatisées, en les soutenant et les accompagnant dans leurs démarches relatives aux soins de santé et aux services d'aide et de réadaptation ;
- Informer et sensibiliser les membres concernant leurs droits, la réadaptation, les programmes et les services existants, par le biais de rencontres individuelles, de sessions de groupe, d'activités et de bulletins périodiques ;
- Recueillir les données portant sur les besoins des personnes neurotraumatisées et de leur famille et leurs proches, ainsi que sur les ressources et les services disponibles, et rendre ces informations disponibles aux membres ;
- Fournir un soutien aux personnes neurotraumatisées et à leurs proches à travers les activités quotidiennes de l'ANO et ses divers programmes spécialisés ;
- Favoriser, au moyen de programmes et de services diversifiés, l'intégration sociale, résidentielle et socio-professionnelle ;
- Prendre part, avec les partenaires gouvernementaux, municipaux et communautaires, à l'élaboration de programmes et de services d'aide et de réadaptation ;
- Soutenir la qualité des soins et des services, par la promotion de la recherche et de la formation de ressources adaptées aux personnes neurotraumatisées ;
- Promouvoir la prévention des accidents et la sensibilisation auprès du grand public sur le traumatisme craniocérébral et les droits et les besoins des personnes neurotraumatisées ;
- Sensibiliser les instances gouvernementales aux besoins des personnes neurotraumatisées et veiller à l'obtention des fonds nécessaires à des soins et des services adaptés, de manière continue, de la phase des premiers soins jusqu'à la réintégration sociale, résidentielle et socio-professionnelle, selon le cas ;
- Établir des partenariats et travailler en coopération avec les organisations ayant des objectifs semblables à ceux de l'ANO.

# ORGANIGRAMME DE L'ÉQUIPE ET DES PROGRAMMES



# ORGANIGRAMME DES COMITÉS



# GROUPES DE TRAVAIL ET COMITÉS

Les groupes de travail et les comités sont formés par le C.A., l'équipe de travail ou des membres de l'ANO, afin de prendre en considération les besoins de l'organisme en lien avec ses orientations et ses activités, ainsi que sa pérennité et son rayonnement.

Veuillez consulter l'organigramme, à la page précédente, de même que la brève description qui suit sur leurs domaines d'intérêt et leurs activités.

Il est à noter que tous ces groupes de travail et ces comités tiennent de nombreuses réunions tout au long de l'année, souvent même sur une base hebdomadaire.

**COMITÉ EXÉCUTIF :** Ce comité relève du C.A. et a, comme mandat, la gestion administrative de l'Association. Par exemple, ceci implique la révision des conditions de travail, l'embauche de ressources humaines, l'évaluation de la direction, etc.

Les **COMITÉS RELEVANT DES INTERVENANTS** sont mis en œuvre afin de prendre en compte des besoins identifiés à travers le C.A., les bailleurs de fonds, les exercices de planification stratégique, etc. Ils peuvent aussi impliquer des bénévoles membres dans la réalisation de certaines étapes.

**GROUPE DE TRAVAIL INTÉGRATION RÉSIDENTIEL :** Dans ce groupe de travail, différentes possibilités sont explorées telles que l'orientation et le développement du programme d'intégration résidentielle ou même l'acquisition ou la construction d'une résidence pour les personnes ayant subi un TCC ou un AVC.

**GROUPE DE TRAVAIL BÉNÉVOLAT :** Ce groupe de travail s'intéresse à tout ce qui touche le bénévolat à l'ANO. Par exemple, ceci implique les politiques, le recrutement, l'encadrement, la formation, l'évaluation, la reconnaissance de l'engagement bénévole, etc.

**GROUPE DE TRAVAIL PROMOTION :** Ce groupe de travail vise à augmenter la visibilité de l'Association par le biais d'événements divers. Les sous-comités suivants en découlent :

- ✚ **COMITÉ ANNIVERSAIRE** organisant les anniversaires de l'ANO tous les cinq ans ;
- ✚ **COMITÉ MATÉRIEL DE PROMOTION** qui développe le matériel promotionnel ;
- ✚ **COMITÉ PLAN DE COMMUNICATION** qui développe et met en œuvre un plan visant à promouvoir l'ANO.

**COMITÉ DES ACTIVITÉS :** Ce comité prend en compte les activités offertes à l'ANO, contribue à la planification trimestrielle à travers la production du calendrier et participe à l'actualisation et l'évaluation des activités selon les besoins exprimés par les membres.

**COMITÉ JARDIN :** Ce comité regroupe les membres qui s'intéressent à toutes les étapes de la planification, l'organisation, la mise en œuvre et l'entretien d'un jardin.

**COMITÉ VOYAGE :** Ce comité voit à la planification, l'organisation et la mise en œuvre d'un voyage adapté aux besoins des membres ayant subi un TCC ou un AVC.

**COMITÉ JEUNESSE :** Ce comité permet l'organisation d'une activité fixe encourageant la responsabilisation, l'autonomie et le travail d'équipe des membres.

## CONSEIL D'ADMINISTRATION

### MEMBRES DU CONSEIL D'ADMINISTRATION

NOM	TYPE DE MEMBRE	POSTE	FIN DE MANDAT
<b>Julie Larochelle</b>	Communauté	Présidente	2018
<b>Georgette Lachance</b>	Communauté	Vice-présidente	2018
<b>Nicole Bureau</b>	Communauté	Secrétaire	2019
<b>Raphaëlle Robidoux</b>	Communauté	Trésorière	2019
<b>André-Michel Lemay</b>	Membre lésé	Vice-président aux membres	2018
<b>Anne Couture</b>	Membre lésé	Administratrice	2019
<b>Sylvie Bureau</b>	Communauté	Administratrice	2018
			Nominée pour la fin de mandat de <b>Jennyfer Ansado</b>
<b>Jennyfer Ansado</b>	Communauté	Administratrice	Départ : 25 octobre 2017

*Veillez noter que les quatre (4) postes indiqués en **bleu** seront en élection, cette année, à l'assemblée générale annuelle.*

*Mille mercis pour votre engagement et votre excellent travail !*



**Conseil d'administration 2017-2018**

Cinquante-deux (52) personnes se sont présentées à l'AGA, le 6 juin 2017, qui s'est tenue dans les locaux de l'ANO. Un repas froid a été servi à tous.

# L'ÉQUIPE DE TRAVAIL

---

## ÉQUIPE DE TRAVAIL 2017-2018

---

NOM	POSTE ET PROGRAMME	DATES EN FONCTION
Mélanie Royer	Directrice générale	Depuis septembre 2017 à l'ANO depuis mars 2014
Colette Paré	Directrice générale	Janvier 2017 à juillet 2017
Valérie Bélanger-Malo	Directrice générale par intérim	Juillet 2017 à septembre 2017
Daniel Céré	Adjoint administratif	Depuis janvier 2014
Denise Bisson	Intervenante, Programme de soutien	Depuis décembre 2008
Josée Lacasse	Intervenante, Programme d'activités	Depuis novembre 2016
Myriam Quimpère	Intervenante, Programme d'intégration résidentielle	Depuis avril 2017
Kassandra Bacon-Lavigne	Intervenante, Programme de bénévolat, sensibilisation et promotion	Depuis octobre 2017
Melani Proulx St-Laurent	Intervenante, Programme d'intégration socio-professionnelle	Depuis septembre 2017
Chantal Léon	Intervenante, Programme de bénévolat, sensibilisation et promotion	Juillet 2015 à juin 2017
Christine Ingabire	Stagiaire	Novembre 2017 à décembre 2017
Marie-Thérèse Cazalais	Stagiaire	Janvier 2018 à mars 2018

---

*L'ANO tient à remercier ses employés, dont le nom est indiqué en **bleu**, pour votre implication professionnelle, ainsi que ceux qui sont partis en cours d'année pour votre participation à ses réalisations !*



**Équipe de travail 2017-2018**

## LES BÉNÉVOLES

Cette année, cinquante-deux (52) personnes bénévoles ont généreusement donné 1526 heures à l'ANO, comparativement à soixante-deux (62) et à un nombre total d'heures de 1337, l'année précédente. En avril, un Souper Reconnaissance a été organisé au restaurant La Maison Szechuan, pendant la Semaine de l'action bénévole, afin d'honorer l'engagement des personnes bénévoles à l'ANO. Quarante-cinq (45) personnes ont participé à cet événement.



Les personnes bénévoles, qui se joignent à l'ANO, nous proviennent, par leurs compétences et leur motivation, d'une multitude de parcours. Certains nous découvrent à travers des organismes tels JeBénévole et Réseau Outaouais, d'autres par l'entremise de l'UQO et de l'Université d'Ottawa. Nos activités quotidiennes, nos sessions de sensibilisation et nos kiosques de promotion sont aussi des occasions de développer des liens.

*« Le cœur des bénévoles n'est pas mesurable par sa grosseur mais par la profondeur de leur engagement à faire une différence dans la vie d'autrui. »*

*Traduction libre*

## TABLEAU DES BÉNÉVOLES

ACTIVITÉS	BÉNÉVOLES
<b>ANO Chaudron</b>	Georgette Lachance Louise Philippe
<b>ANO Coco</b>	Georgette Lachance
<b>P'tit café du lundi</b>	Joanne Bélair
<b>ANO Peinture</b>	Nicole Bureau Hélène Galipeau Nicolas Hanssens Isabelle Charbonneau Carole Lefort
<b>Atelier de bijoux</b>	Manon Bertrand
<b>Atelier d'écriture</b>	Jesse Leonard
<b>Atelier d'ongles</b>	Marie-Lise Leonard
<b>Tricot</b>	Kaitlyn Brown
<b>Broderie sur carton</b>	Hélène Galipeau
<b>Atelier santé globale</b>	Raphaëlle Robidoux
<b>Activités diverses</b>	Louise Philippe Serge Boudria Martine Rochon Marie Morin Élias Abawary Isabelle Charbonneau Katel Dongnang Carole Lefort Érika Mery Émie Bergervin Émilie Gougeon

COMITÉS	BÉNÉVOLES
<b>Activités</b>	Christian Allaire Annie Boudreault Sonia Bruyère Robert Vigneault Martine Rochon Norma Wardé Susan Bureau-Lacroix Anne Couture Richard Deschâtelets Marie Morin
<b>Jeunesse</b>	Marie-Lise Leonard André-Michel Lemay Samantha Lafontaine Pierre-Luc Landry
<b>Jardin</b>	Yan Rainville Norma Wardé Anne Couture Marie Morin Anne Laviolette Samantha Lafontaine
<b>Voyage</b>	Georgette Lachance Anne Couture Marie-Lise Leonard Denis Roussel Georgette Lachance
<b>Noël</b>	Georgette Lachance Marie-Lise Leonard Martine Rochon Annie Bujold Susan Bureau-Lacroix Diane Leclair Marie Morin



<b>Événements</b>	Chantal Désormeaux Sylvain Clément
<b>Vin et fromages</b>	Georgette Lachance Serge Boudria Élias Abawari Isabelle Charbonneau
<b>Sensibilisation</b>	André-Michel Lemay Annie Boudreault Julie Hart
<b>ANO Duo</b>	Raphaëlle Robidoux Élisabeth Dussault
<b>Levée de fonds</b>	Georgette Lachance Denis Roussel Marie-Lise Leonard Anne Couture Nicole Bureau
<b>Kiosques</b>	Marie-Lise Leonard
<b>Travaux divers</b>	Kenneth O'Neil Gaétan Desrochers

---



---

**ADMINISTRATION**
**BÉNÉVOLES**


---

**AGA**

Anne-Karine Gauthier  
Georgette Lachance  
Chantal Désormeaux  
Sylvain Clément

**Conseil d'administration**

Julie Larochelle  
Georgette Lachance  
Raphaëlle Robidoux  
Nicole Bureau  
André-Michel Lemay  
Anne Couture  
Sylvie Bureau  
Jennyfer Ansado

**Administration**

Chantal Désormeaux

**Informatique**

Yan Rainville

**Appels téléphoniques**

Anne Couture  
Annie Boudreault  
Marie-Lise Leonard

**Communication**

Stéphanie Ahuanlla

**Correction de divers documents**

Raphaëlle Robidoux

---

# LES USAGERS

Cette année, l'ANO a desservi deux cent trente-quatre (234) usagers, dont dix-neuf (19) membres lésés facturés SAAQ, dix (10) proches facturés SAAQ, cent cinquante-sept (157) clients autres et quarante-huit (48) proches de ces clients autres. Sur ce, cent quarante-deux (142) ont payé leur cotisation annuelle.

L'ANO accueille, de façon continue, de nouveaux membres référés par le Centre régional de réadaptation La RessourSe (CRRR), les centres hospitaliers, les CLSC, les cliniques privées et les partenaires communautaires. Nous recrutons également de nouveaux membres par le biais de nos événements et de nos activités de sensibilisation et de promotion. L'ANO est un milieu de vie accessible pour les membres en fauteuil roulant.

En 2017-2018, quarante et un (41) nouveaux membres se sont ajoutés, comparativement à trente-trois (33) l'année précédente. Parmi ceux-ci :

- ✓ 10 personnes ont subi un traumatisme craniocérébral (TCC), dont 8 hommes et 2 femmes ;
- ✓ 26 personnes ont souffert d'un accident vasculaire cérébral (AVC), dont 13 femmes et 13 hommes ;
- ✓ 4 personnes sont devenues des membres proches ;
- ✓ 1 personne est devenue membre dans la catégorie ami(e) à la cause.

## Les besoins

Nous sommes en mesure de reconnaître les besoins suivants parmi nos membres ayant subi un TCC ou un AVC :

- Briser l'isolement ;
- Recevoir l'information nécessaire à une meilleure compréhension de nouvelles conditions de vie reliées aux séquelles ;
- Être référé, au besoin, vers les services existants dans la communauté et le réseau de la santé et des services sociaux, afin de trouver des solutions en lien avec des besoins spécifiques tels que l'hébergement, l'implication socio-professionnelle, les questions relatives aux droits et aux recours, l'aide au transport, etc. ;
- Être écouté, soutenu et accompagné dans les démarches relatives au quotidien ;
- Tout en reprenant confiance, savoir découvrir ses capacités et reconnaître ses limites ;
- Maintenir les acquis issus de la période de réadaptation par la pratique de diverses activités sociales, éducatives, récréatives et sportives ;
- Participer à des activités valorisantes et être encouragé à s'intégrer socialement, par le bénévolat, les programmes de formation adaptés ou de stage, etc.

Parmi les familles et les membres proches des personnes ayant subi un TCC ou un AVC, des besoins sont exprimés dans ces domaines :

- Être informé sur les séquelles d'un TCC ou d'un AVC afin d'en arriver à mieux comprendre et accepter les changements, chez les personnes affectées, sur tous les plans ;
- Être référé, au besoin, vers les services existants dans la communauté et le réseau de la santé et des services sociaux ;
- Être écouté, soutenu et accompagné ;
- Bénéficier de répit dans les soins prodigués aux personnes affectées ;
- Partager des conseils et du soutien entre pairs avec d'autres personnes dans des situations similaires.

# LES SERVICES OFFERTS

Parmi ses valeurs essentielles, l'Association prône une approche « d'empowerment ». Plusieurs objectifs sont pris en compte dans la mise en œuvre de ses programmes et ses activités, dont briser l'isolement, favoriser la confiance et l'estime de soi, faciliter le maintien des acquis et le développement des habiletés et contribuer à l'amélioration de la qualité de vie et des conditions socioéconomiques.

## Accueil

Nous informons les nouveaux membres sur nos programmes et nos services, les ressources disponibles à travers différents organismes locaux et régionaux, le traumatisme craniocérébral (TCC) ou l'accident vasculaire cérébral (AVC) et leurs séquelles, et les droits des personnes ayant subi un TCC ou un AVC.

## Services psychosociaux

Le **PROGRAMME DE SOUTIEN** offre différentes formes d'aide et de support, qui contribuent à favoriser le développement et l'adaptation chez les personnes ayant subi un TCC ou un AVC et leurs proches. Par exemple, ceci implique des groupes de soutien, des dîners-échanges, des activités de développement de soi et des rencontres individuelles visant à l'obtention de services psychosociaux, juridiques ou communautaires.

## Services d'intégration sociale

Le **PROGRAMME D'ACTIVITÉS** met en œuvre des activités sociales, récréatives, sportives et culturelles, ainsi que des ateliers visant la créativité, la santé, le bien-être et le divertissement. Les participants brisent ainsi l'isolement et s'intègrent au sein de la communauté. Ils développent des habiletés et maintiennent leurs acquis afin d'acquérir une meilleure qualité de vie.

## Services d'intégration résidentielle

Le **PROGRAMME D'INTÉGRATION RÉSIDENTIELLE** offre l'accompagnement des membres dans leurs démarches diverses reliées à l'autonomie en logement, ainsi que des services de répit. Des activités sont offertes visant le développement des habiletés en lien avec l'acquisition d'un logement et le maintien de l'autonomie en logement, par exemple des cuisines collectives. Des séjours de fin de semaine sont organisés, ainsi que des jumelages personnalisés, mis en œuvre entre des membres de l'ANO et des personnes bénévoles partageant des intérêts communs. Depuis janvier 2016, l'ANO offre, en partenariat avec la *Fondation des maladies du cœur et de l'AVC*, une série d'ateliers intitulée : « La vie après un AVC ».

## Services d'intégration socio-professionnelle

Le **PROGRAMME D'INTÉGRATION SOCIO-PROFESSIONNELLE** a pour but d'évaluer auprès des membres intéressés leurs habiletés, plus spécifiquement en lien avec le marché du travail, et de mettre en œuvre un plan d'intervention. Des possibilités de travail bénévole au sein de l'ANO et parmi les partenaires communautaires sont explorées, mises en œuvre et évaluées, afin de favoriser l'implication personnelle, professionnelle et citoyenne. Selon le cas, les membres sont également accompagnés dans des démarches de préparation à l'emploi et de recherche d'emploi. Une entreprise d'économie sociale, ANO Création, y a aussi vu le jour et continue de grandir.

# PROGRAMMES ET ACTIVITÉS

## Programme de soutien

Les **DÎNERS-ÉCHANGES** procurent aux membres des occasions de se rencontrer et de développer des liens dans un cadre différent de celui des locaux de l'ANO. Cette activité d'intégration sociale, simple et conviviale, répond au besoin d'élargir et d'enrichir le réseau social. Très rassembleurs, les dîners-échanges ont permis de rejoindre deux cent trente (230) participants, cette année, comparativement à deux cent trente et un (231) en 2016-2017.

Depuis plusieurs années, l'ANO offre des **GROUPES DE SOUTIEN** permettant aux membres, intéressés à partager leur vécu et leurs expériences de trouver auprès de leurs pairs du soutien, de l'inspiration et de l'information. Tout au long de l'année, divers thèmes sont aussi abordés. Le nombre de participants en 2017-2018 a été de soixante-trois (63), comparativement à quatre-vingt-dix-huit (98), l'année précédente.

**Un tableau comparatif pour les deux dernières années est présenté à l'ANNEXE 2 sur la participation aux dîners-échanges et aux groupes de soutien.**

Le **SOUTIEN INDIVIDUEL**, très apprécié des membres et de leurs proches, comporte des rencontres avec l'intervenante sur une base individuelle ou des échanges téléphoniques, qui ont pour but l'écoute, le support, le développement de soi ou l'aiguillage vers d'autres ressources et services.

Dans l'ensemble, quatre cent cinquante-cinq (455) heures ont été dédiées au soutien individuel, en 2017-2018, comparativement à quatre cent soixante (460) heures l'année précédente.

**Un graphique à l'ANNEXE 2 présente la répartition par mois des services de soutien individuel ainsi que le nombre total d'heures en rencontres.**

L'ANO offre également de l'**INTERVENTION INDIRECTE** en lien avec le soutien individuel, entre autres à la population en général, aux partenaires, aux organismes, ainsi qu'au réseau de la santé et des services sociaux publics et privés. Cette année, soixante-treize (73) heures y ont été consacrées.

Voir l'**ANNEXE 3** pour plus de renseignements.



Amériska | hiver 2018

## Programme d'activités

Dans le cadre de la promotion de son programme, l'ANO publie le bulletin Le Mieux-Être et le calendrier d'activités, sur une base trimestrielle. De plus, l'Association fait parvenir à ses membres et partenaires des invitations relativement à ses événements spéciaux.

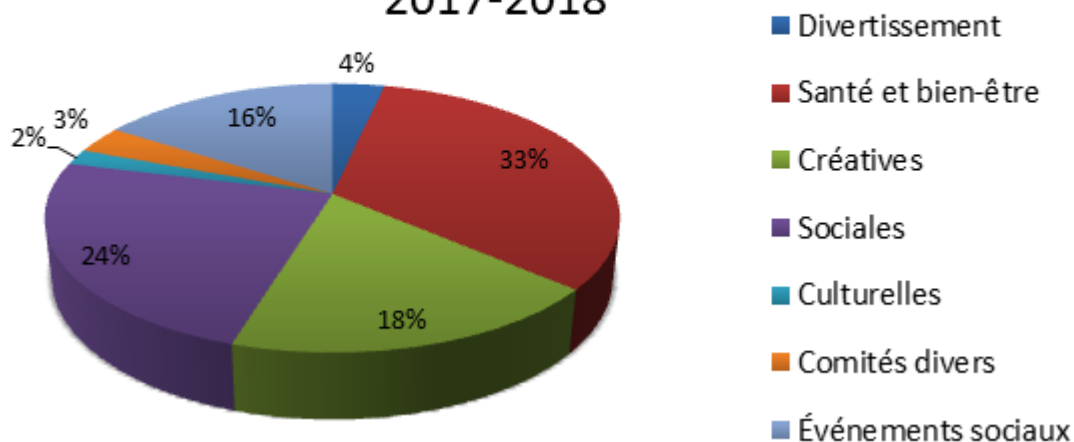
Le **BULLETIN LE MIEUX-ÊTRE** est un recueil d'articles acheminé aux membres, par la poste ou électroniquement, avec le calendrier d'activités.

Il comprend des nouvelles de l'organisme et des chroniques rédigées par le personnel ou les membres sur des sujets leur tenant à cœur. On y retrouve, par exemple, des recettes cuisinées en cuisine collective, des articles sur le mieux-être et des informations plus spécifiquement dédiées à la communauté des personnes neurotraumatisées.

Pour sa part, le **calendrier d'activités** inclut la programmation des trois prochains mois.

Une liste d'envoi par courriel assure la diffusion de ces publications dans le réseau des partenaires. Pour vous y inscrire, il suffit de faire parvenir un courriel à l'adresse [ano@ano.ca](mailto:ano@ano.ca) et de manifester votre intérêt. Veuillez aussi consulter nos pages Internet à [www.ano.ca](http://www.ano.ca) et Facebook.

### Répartition des types d'activités en fonction des 2957 participations 2017-2018



## LES ACTIVITÉS

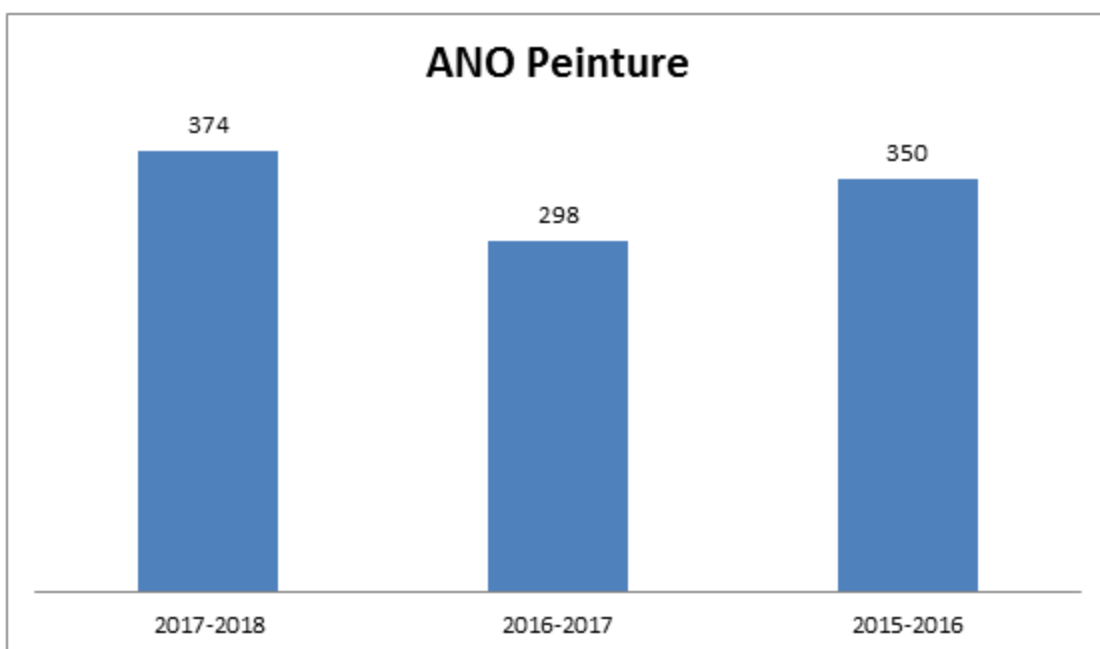
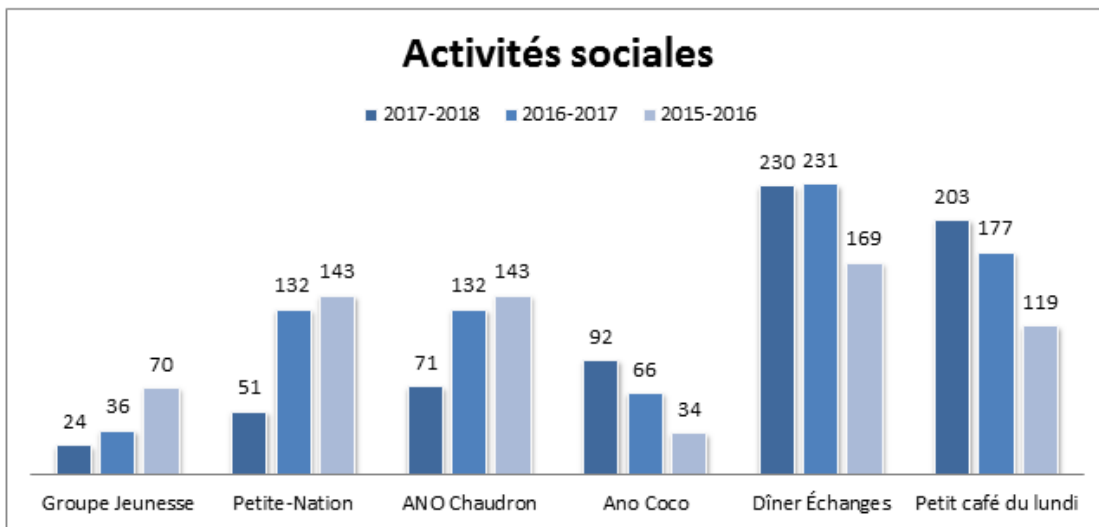
L'ANO offre à ses membres et à leurs proches de nombreuses activités variées, chaque semaine. Certaines visent le divertissement et la participation à des événements annuels tandis que d'autres ciblent davantage des objectifs d'intégration sociale, résidentielle et socio-professionnelle, et l'élargissement du réseau social. Des activités favorisent la santé et le bien-être ainsi que l'activité physique. D'autres stimulent la créativité et les intérêts culturels. Divers comités et groupes de travail permettent de s'impliquer avec d'autres membres dans la réalisation de projets, d'activités et d'événements spéciaux.

Afin de bonifier la programmation de ses activités, l'ANO développe également des partenariats. En effet, plusieurs activités sont réalisées en collaboration avec d'autres organismes du milieu ou associations à travers le Regroupement des associations de personnes traumatisées craniocérébrales du Québec.

**Du 1<sup>er</sup> avril 2017 au 31 mars 2018, l'ANO a rejoint, à travers ses diverses activités, 2957 participants, comparativement à 2026, l'année précédente.**

La liste complète des activités réalisées durant l'année est disponible en [ANNEXE 4](#).

Suivent quelques données comparatives des dernières années en lien avec les activités sociales et créatives.

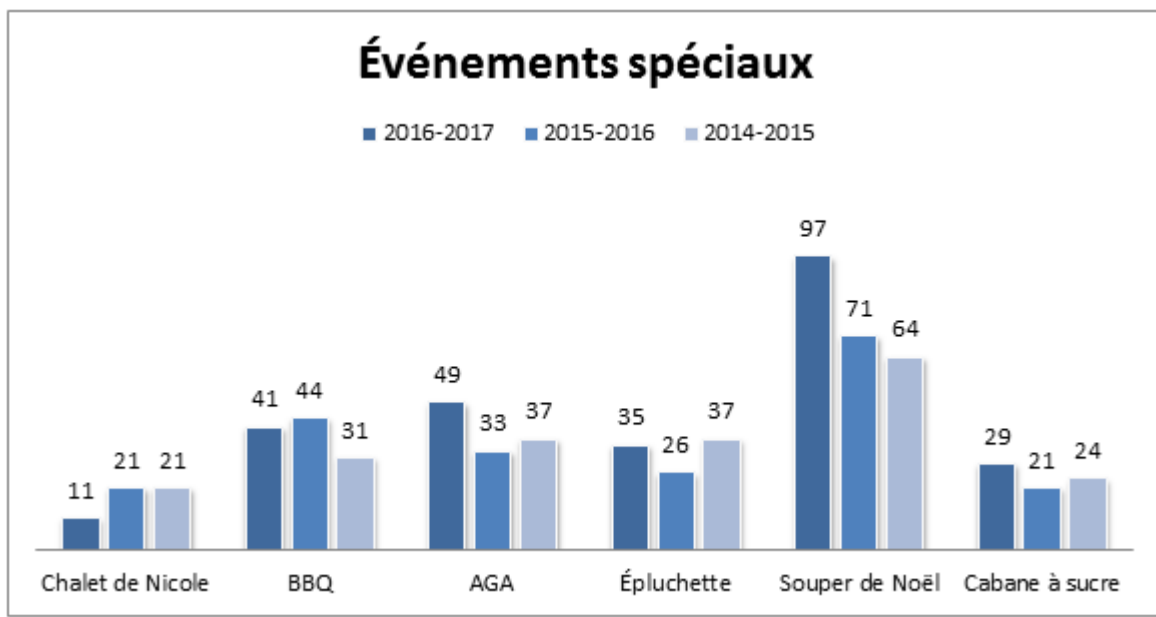


## Programme d'activités (suite)

Les **ÉVÉNEMENTS SPÉCIAUX** sont des rencontres pouvant se tenir à l'extérieur ou dans les locaux de l'ANO. Ils incluent le Souper de Noël, la sortie au chalet de Nicole, l'Halloween, la sortie à la cabane à sucre, le B.B.Q, l'épluchette annuelle et le Vin et fromages 2017. En effet, à l'ANO, toutes les occasions sont bonnes pour nous rencontrer et tisser des liens.

**En 2017-2018, les événements spéciaux ont rejoint quatre cent soixante et onze (471) participants, comparativement à deux cent soixante-seize (276), l'année précédente.**

Dans le tableau qui suit, nous avons recensé, sur trois ans, six événements spéciaux ainsi que leur taux de participation. L'information complète est disponible en [ANNEXE 5](#).



Voyage à Philadelphie | été 2017



Épluchette | été 2017

Le répertoire complet des activités et des participations est disponible en [ANNEXE 4](#).

## **Programme d'intégration résidentielle « À nos chez-nous »**

Depuis 2015, le Programme d'intégration résidentielle vise à offrir de nouveaux services en Outaouais, afin de soutenir l'intégration résidentielle de personnes ayant subi un neurotraumatisme. Il s'agit de favoriser la réappropriation de l'autonomie nécessaire à l'intégration résidentielle par l'accompagnement et le soutien communautaire.

**L'ACCOMPAGNEMENT DANS LA RECHERCHE DE LOGEMENT ET/OU DANS L'ADAPTATION DE LOGEMENT** consiste à offrir aux membres et à leurs proches un soutien dans diverses démarches reliées à la recherche de logement, à l'adaptation d'un logement ou même d'une transition, l'ANO est là pour de l'aide.

### **DÉVELOPPEMENT D'HABILITÉS D'AUTONOMIE EN LOGEMENT**

L'ANO est disponible pour vous accompagner dans le développement de vos habiletés qui vous permettent d'avoir et de maintenir une autonomie dans votre logement. Nous pouvons vous aider à déterminer vos besoins en effectuant, entre autre, un plan de vie et par la suite vous accompagner dans les démarches vous permettant d'atteindre vos objectifs. Vos objectifs peuvent être dans les domaines suivants :

- Alimentaire ;
- Entretien ménager ;
- Gestion du budget ;
- Gestion d'horaire ;
- Planification des déplacements ;
- Planification et participation aux activités de la vie citoyenne ;
- Autres.

### **LES JUMELAGES PERSONNALISÉS – ANO DUO**

Les ANO DUO ont pour but d'offrir un moment de répit aux membres et à leurs proches. Un jumelage peut être mis en œuvre entre une personne bénévole et un membre lésé en vue d'une activité spécifique, à domicile ou dans les locaux de l'ANO.

### **LES SÉJOURS**

Les séjours incluent toute activité comprenant une ou des nuitée(s) à l'extérieur. Les voyages, les camps d'été ou d'hiver en font partie. Ainsi, les membres, la famille et les proches peuvent prendre du temps chacun pour soi. Considérés comme une forme de répit, les séjours sont aussi des occasions de travailler au niveau du maintien des acquis et du développement des habiletés.

### **LE GROUPE ET COMITÉ JEUNESSE**

Ce groupe rassemble des gens âgés entre 18 et 35 ans qui ont subi un traumatisme crâniocérébral ou un AVC. L'objectif de ces rencontres est de permettre aux membres de créer des liens entre eux, de briser l'isolement et de se mobiliser en les amenant à une participation citoyenne. Le comité, pour sa part, permet plus spécifiquement aux membres impliqués de planifier, d'organiser et d'exécuter un événement qu'ils ont préalablement choisi. Ce processus permet de travailler diverses habiletés.



## LES RÉALISATIONS

Cette année, cinquante-sept (57) membres ont bénéficié du programme d'intégration résidentielle, dans ses différentes facettes, comparativement à trente-neuf (39) l'année dernière.

L'ANO a accompagné sept (7) membres du Groupe Jeunesse dans la réalisation de projets. Une à deux activités sociales par mois ont été réalisées. Quatre (4) rencontres du Comité Jeunesse ont permis aux membres du groupe de planifier et d'organiser un événement spécifique choisi par le groupe même. L'événement choisi sera un voyage camping. Ainsi, ils peuvent, en plus de travailler divers habiletés lors de l'organisation, profiter d'un séjour à leur image. Cela permet de briser l'isolement et d'aborder des sujets tels que le budget, le sens des responsabilités, le développement d'habiletés culinaires, la valorisation et l'estime de soi.

Des cuisines collectives ont rejoint onze (11) participants, nécessitant deux rencontres par mois pour la planification puis la confection de repas.

Neufs (9) membres ont été accompagnés dans des démarches visant à trouver des logements adaptés à leurs besoins. Deux (2) membres ont reçu des visites à domicile afin d'évaluer leur bien-être et de veiller à leur sécurité en logement. Vingt (20) membres ont bénéficié de renseignements et d'accompagnements en lien avec divers sujets tels que la situation financière, l'adaptation de logement et les droits relatifs aux personnes lésées. Quatre (4) jumelages ont donné lieu à de l'accompagnement dans des activités permettant d'explorer des intérêts communs ainsi que des activités de la vie quotidienne. Le recrutement et la formation de bénévoles ont été effectués, de manière continue, pour répondre à la demande pour ce programme. Seize (16) membres ont participé à un séjour de quatre jours à Philadelphie. Finalement, vingt-huit (28) personnes ont bénéficié de l'atelier « LA VIE APRÈS UN AVC ».



**Journée des locataires | automne 2017**

## **Programme d'implication socio-professionnelle « Implique-toi »**

Le Programme d'intégration socio-professionnelle vise, depuis 2015, à offrir de nouveaux services, dans la région de l'Outaouais, afin de soutenir l'intégration socio-professionnelle des personnes ayant subi un neurotraumatisme. Il consiste à développer, pour le bénéfice des membres et de la population en général, des occasions d'implication bénévole au sein de l'ANO ainsi que dans plusieurs autres milieux. De plus, il vise à offrir des possibilités professionnelles, dans une perspective de réinsertion sur le marché du travail.

### **ACCOMPAGNEMENT DANS LA RECHERCHE D'EMPLOI OU/ET D'IMPLICATION BÉNÉVOLE ET SOCIALE**

En premier lieu, une évaluation des besoins se fait pour cibler le but principal de la démarche. Ensuite, le volet socioprofessionnel vous permet d'être accompagné tout au long du processus, soit débutant avec la définition de vos besoins jusqu'à l'atteinte des objectifs visés. Un intervenant est disponible pour vous accompagner dans votre démarche, mais il peut également vous diriger vers d'autres ressources spécialisées dans ce domaine.

### **DÉVELOPPEMENT D'APTITUDES ET COMPÉTENCES SOCIO-PROFESSIONNELLES**

L'ANO est disponible pour vous accompagner dans le développement de vos habiletés qui vous permettent d'avoir et de maintenir vos capacités socio-professionnelles. Nous pouvons vous aider à déterminer vos besoins en effectuant, entre autres, un plan de vie, et par la suite vous accompagner dans les démarches vous permettant d'atteindre vos objectifs. Vos objectifs peuvent être du domaine :

- Scolaire ;
- Bénévole ;
- De l'emploi ;
- De toute forme d'implication sociale.

### **ACCOMPAGNEMENT VERS D'AUTRES RESSOURCES**

Afin d'améliorer la qualité de vie, la situation sociale et la santé psychologique et économique des personnes neurotraumatisées, l'ANO encourage l'arrimage des services avec les réseaux existants. En cas de besoin, l'ANO est disponible pour vous accompagner dans vos premières démarches vers d'autres ressources, qu'elles soient communautaires, gouvernementales ou bien du domaine du réseau de la santé.



**ANO-Création | printemps 2018**

## LES RÉALISATIONS

Cette année, trente-cinq (35) membres ont pu bénéficier du programme d'intégration socio-professionnelle, dans ses différents aspects, comparativement à vingt (20) membres l'année dernière.

L'ANO a accompagné trois (3) membres dans le processus de recherche d'occasions bénévoles parmi les organismes du milieu. Elle a également accompagné cinq (5) membres lors de leurs implications bénévoles à l'externe.

Quatre (4) membres lésés ont offert des témoignages lors de trente-huit (38) ateliers de sensibilisation portant sur divers sujets (distraction routière, sécurité sur les routes, port du casque), ont généreusement donné de leur temps et ont partagé leurs expériences dans le cadre de kiosques d'information.

À travers ses comités et ses groupes de travail, l'ANO favorise l'implication des membres dans sa vie associative et les encourage à faire bénéficier l'Association de leurs compétences. Vingt-sept (27) membres ont participé aux comités Activités, Jardin, Voyage, Noël, Jeunesse et ANO-Création. Seize (16) membres se sont impliqués de différentes façons dans la vie associative de l'ANO.

Deux (2) membres ont été accompagnés dans leurs démarches pour un retour à l'emploi/étude.

Cinq (5) membres ont participé à une levée de fonds, permettant d'amasser un montant de 647 \$ pour le voyage qui aura lieu en juillet 2018. De plus, 421 \$ ont été amassés lors de la levée de fonds pour l'activité ANO Peinture. Une recherche de commandites, menée par nos bénévoles, a permis d'amasser plus de cent (100) prix de présence qui ont ensuite été remis lors notre fête de Noël.

L'ANO a collaboré avec des partenaires enrichissants tout au long de l'année pour rendre ce programme plus complet :

- Réseau Outaouais ;
- Option Femme Emploi ;
- Centre d'entrepreneurship de l'Outaouais ;
- SPCA ;
- École de conduite Procam ;
- École de conduite Pontiac ;
- Le centre La Boutique 121 trésors ;
- La RessourSe ;
- La Ville de Gatineau.

**NOUS ENTRETENONS UN PARTENARIAT AVEC RÉSEAU OUTAOUAIS QUI PERMET À UN DE NOS MEMBRES DE S'IMPLIQUER TOUT EN DÉVELOPPANT DES HABILITÉS SOCIO-PROFESSIONNELLES.**



## Programme d'implication socio-professionnelle (suite)

À travers son programme d'Intégration socio-professionnelle « Implique-toi », l'ANO a donné naissance, dans les dernières années, à des activités d'économie sociale. Il s'agit d'ANO-Création.

ANO-Création est une microentreprise œuvrant sur le territoire de l'Outaouais qui se dédie à la confection de mélanges de thés et d'épices présentés dans des emballages attrayants. Ces produits qui sont confectionnés par nos membres visent avant tout la réinsertion professionnelle de ceux-ci et la sensibilisation de la communauté à la mission de notre organisme. Nous avons le souci d'offrir un produit de qualité qui prône avant tous les valeurs de l'implication sociale et de la conscience environnementale par le biais d'emballages qui sont réutilisables ou recyclables.

Ce sont des membres enthousiastes de l'Association, qui désirent s'impliquer, qui ont pris part à toutes les étapes, de la création à la commercialisation des produits. Ainsi, ce projet permet l'acquisition d'habilités et de compétences socio-professionnelles pour les membres, tout en les soutenant dans leurs démarches. Pour se faire, trois équipes ont été créées: le comité ANO-Création pour la prise de décision et la planification du projet, l'équipe de production pour la fabrication des produits et l'équipe de ventes pour la mise en marché et la vente des thés et épices.



## Sensibilisation et Promotion

### SENSIBILISATION EN MILIEU SCOLAIRE

Durant les mois d'avril et de mai, l'ANO va à la rencontre des étudiants afin de les sensibiliser au port du casque protecteur et à la prudence sur les routes.

Cette année, cent cinquante (150) étudiants ont été rejoints dans deux écoles secondaires de la région.

NOMBRE D'ÉTUDIANTS REJOINTS		
PORT DU CASQUE ET SÉCURITÉ ROUTIÈRE	2016-2017	2017-2018
École secondaire du Versant	270	150
École secondaire Louis-Joseph-Papineau	120	n/a
<b>Total</b>	<b>390</b>	<b>150</b>

### SENSIBILISATION DANS LES ÉCOLES DE CONDUITE

Deux mille cinq cent quatre-vingt (2580) personnes ont été rejointes à travers les rencontres de sensibilisation offertes par l'ANO, tout au long de l'année, dans les écoles de conduite, afin de promouvoir la sécurité routière. Une attention particulière est portée sur les sources de distraction routières.

NOMBRE D'ÉTUDIANTS REJOINTS		
DISTRACTIONS ROUTIÈRES	2016-2017	2017-2018
École de conduite Pontiac – Succursale Hull	23	59
École de conduite Pontiac – Succursale Lavérendrye	221	154
École de conduite Pontiac – Succursale La Savane	55	107
École de conduite Pontiac - Succursale Aylmer	n/a	19
<b>Total</b>	<b>299</b>	<b>339</b>

Les sessions de sensibilisation et les représentations sont réalisées en collaboration avec les membres de l'ANO, qui font preuve d'une grande générosité en partageant leur vécu et leurs expériences. Cela a pour effet de rendre beaucoup plus accessible l'information relativement aux diverses séquelles que vivent les personnes ayant subi un neurotraumatisme. En général, les participants se disent très touchés par les témoignages de nos membres.

**L'ANNEXE 6** vous renseignera sur les données et les emplacements comparatifs entre les années 2016-2017 et 2017-2018.

## **Semaine québécoise du traumatisme craniocérébral**

La Semaine québécoise du traumatisme craniocérébral, dédiée à la sensibilisation du grand public, s'est déroulée du 15 au 22 octobre cette année. Les diverses associations de personnes neurotraumatisées, dans toutes les régions du Québec, ont organisé à cette occasion leurs propres activités de sensibilisation. Pour sa part, l'ANO a organisé un Vin et fromages.

## **Outils de promotion et de visibilité**

### **SITE INTERNET *(Nouveau site)***

Le site est très consulté et apprécié, car il contient de manière très accessible de nombreux renseignements sur l'Association et sa mission, sa gouvernance, son équipe, et ses programmes et ses services.

De nombreuses possibilités s'offrent à vous sur notre site : Devenez membre de l'ANO ou joignez-vous à notre équipe de personnes-ressources bénévoles. Renseignez-vous sur nos activités régulières et nos événements spéciaux, ou mieux venez en faire l'expérience ! Consultez notre bulletin Le Mieux-Être ainsi que nos offres d'emploi. Soutenez l'ANO en faisant un don !

### **PAGE FACEBOOK**

La page Facebook a également été régulièrement mise à jour et consultée, tout au long de l'année. Elle demeure une façon très efficace de communiquer avec nos membres. Elle compte plus de 310 « J'aime » et 306 abonnées jusqu'à maintenant.

### **Le bulletin Le Mieux-Être**

À tous les trois mois, l'ANO fait parvenir à ses membres et ses partenaires qui en font la demande, par la poste et électroniquement, une publication accompagnée du calendrier d'activités de l'organisme pour les quelques prochains mois.

Quatre-vingts (91) exemplaires du bulletin sont acheminés par la poste alors que la liste de distribution électronique contient cinquante-huit (58) adresses courriel de membres. La liste de distribution des partenaires comprend, quant à elle, vingt-six (34) adresses courriel.

### **Publicité**

L'ANO communique également avec ses membres et la population au moyen des médias traditionnels, dont le journal Le Droit, La Revue et le guide de la Fédération des paramédics et des employé-es des services préhospitaliers du Québec.

### **Kiosques d'information et de promotion**

Plusieurs événements sont aussi l'occasion de tenir des kiosques d'information et de présenter nos services à la communauté et à la population. Cette année, l'ANO a participé à un kiosque de promotion aux Galeries de Hull, à une foire du bénévolat à la Polyvalente le Carrefour et à une présentation des services à la RessourSe.

Des statistiques sur la présentation des services et les kiosques d'information sont disponibles en **ANNEXE 6**.

## BAILLEURS DE FONDS

MILLE MERCI À NOS BAILLEURS DE FONDS POUR VOTRE SOUTIEN ET  
VOTRE CONFIANCE !



*Programme de soutien aux organismes communautaires (PSOC)  
Entente de services d'intégration résidentielle et socio-professionnelle  
pour les personnes neurotraumatisées*



**URSLO** : *Unité régionale Sport Loisir Outaouais*  
*Programme d'accompagnement en loisir pour les personnes handicapées (PALPH)*

# PARTENAIRES

CENTRE HOSPITALIER PIERRE-JANET (CHPJ)

ENVIRO ÉDUC-ACTION

CENTRE INTÉGRÉ DE SANTÉ ET DES SERVICES  
SOCIAUX DE L'OUTAOUAIS (CISSSO)

ASSOCIATION DES RÉSIDENTS DE L'ÎLE

VILLE DE GATINEAU

LOGEMEN'OCCUPE

REGROUPEMENT DES ORGANISMES  
COMMUNAUTAIRES EN SANTÉ MENTALE DE  
L'OUTAOUAIS (ROCSMO)

TABLE RÉGIONALE DES ORGANISMES  
VOLONTAIRES D'ÉDUCATION POPULAIRE  
(TROVEP)

CENTRE D'ACTION BÉNÉVOLE ACCÈS

CEGEP DE L'OUTAOUAIS

JEBÉNÉVOLE

ÉCOLE SECONDAIRE DU VERSANT

MAISON ALONZO WRIGHT

ÉCOLE POLYVALENTE NICOLAS-  
GATINEAU

ASSOCIATION DE L'OUÏE DE L'OUTAOUAIS  
(ADOO)

ÉCOLE SECONDAIRE LOUIS-JOSEPH-  
PAPINEAU

ÉPILEPSIE OUTAOUAIS

ÉCOLE DE CONDUITE PONTIAC AUTO

CONSEIL RÉGIONAL DE L'ENVIRONNEMENT ET  
DU DÉVELOPPEMENT DURABLE DE L'OUTAOUAIS

BRAIN INJURY ASSOCIATION OF THE  
OTTAWA VALLEY

CARREFOUR JEUNESSE EMPLOI DE  
L'OUTAOUAIS (CJEO)

OFFICE DES PERSONNES HANDICAPÉES  
DU QUÉBEC (OPHQ)

FONDATION DES MALADIES DU CŒUR ET DE  
L'AVC

L'ASSOCIATION DES PERSONNES VIVANT  
AVEC LA DOULEUR CHRONIQUE (APVDC)

OPTION FEMME EMPLOI

SPCA

CENTRE D'ENTREPRENEURSHIP DE  
L'OUTAOUAIS

ÉCOLE DE CONDUITE PROCAM

LE CENTRE LA BOUTIQUE 121 TRÉSORS

## CONSORTIUM

L'ANO est reconnue par le CISSSO comme l'un des maillons du consortium de services en traumatologie. Sa présence au Comité régional de traumatologie permet d'exprimer les besoins et de faire part de la réalité des personnes neurotraumatisées qui vivent dans la communauté.



## Représentations, collaborations et partenariats

### MEMBERSHIP ET REPRÉSENTATIONS 2017-2018 :

- Table régionale des organismes communautaires autonomes de l'Outaouais (TROCAO)
- Regroupement des Associations des personnes traumatisées craniocérébrales du Québec (RAPTCCQ)
- Regroupement des Associations des personnes aphasiques du Québec (RAPAQ)
- Regroupement des OSBL d'habitation et d'hébergement avec support communautaire en Outaouais (ROHSCO)
- Regroupement des Associations des personnes handicapées physiques de l'Outaouais (RAPHO)
- Unité régionale de sport et loisir Outaouais (URSLO)
- Table de concertation sur la faim et le développement social de l'Outaouais (TCFDSO)
- Regroupement des cuisines collectives de Gatineau (RCCG)
- Organisme de recrutement et de promotion du bénévolat (JeBénévole)
- Association québécoise pour le loisir des personnes handicapées (AQLPH)
- Corporation de développement communautaire (CDC Rond-Point)
- Association coopérative d'économie familiale Outaouais (ACEFO)
- Centre intégré de santé et de services sociaux de l'Outaouais (CISSSO)  
Installation La RessourSe
- Réseau Outaouais ISP



## Ententes de services

### L'ANO A DES ENTENTES DE SERVICES ET PARTENARIATS AVEC :

- SAAQ
- Centre intégré de santé et de services sociaux de l'Outaouais (CISSSO)  
Installation La RessourSe
- Association de l'ouïe de l'Outaouais (ADOO)
- Entraide-Deuil de l'Outaouais
- Jardin communautaire Reboul
- Réseau Outaouais ISP
- Centre de travail LARO
- JeBénévole
- Université du Québec en Outaouais (UQO)
- Université d'Ottawa



**Jardin communautaire Reboul, Comité Jardin de l'ANO | Juillet 2017**

Plus de 160 heures ont été investies par les membres du comité Jardin en 2017-2018.

## TÉMOIGNAGES



**Marie Morin**

Je fréquente l'ANO depuis plus de 2 ans. L'ANO m'a permis de reprendre confiance en moi-même, d'améliorer ma condition physique et de retrouver la joie de vivre.

L'ANO nous redonne la joie de vivre!

L'ANO a changé ma vie. Fréquenter l'ANO m'a permis de me développer comme individu. Je suis devenue une personne plus sociable, plus ouverte et plus illuminé à la vie. J'ai pu apprendre à reconnaître mes forces et mes qualités. Grâce à l'ANO, je suis davantage moi-même.

Merci l'ANO



**Samantha Lafontaine**



**Richard Deschâtelets**

Venir à l'ANO m'a apporté de la joie et procure beaucoup de fierté à ma famille.

L'ANO m'apporte de l'aide à cheminer dans mon cheminement et dans le rétablissement de mon TCC et à comprendre que la vie est importante. Aussi, que nous avons une deuxième chance de se redécouvrir.



**Yannick**

# ANNEXES

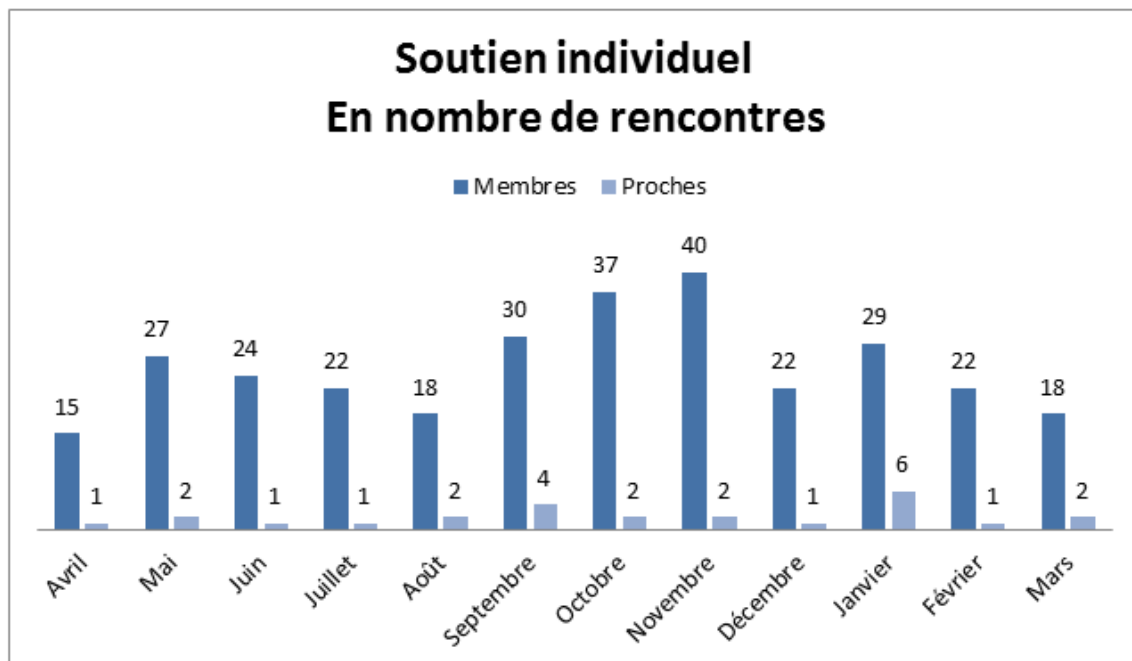
## ANNEXE 1

### FORMATIONS DE L'ÉQUIPE DE TRAVAIL 2017-2018

THÈME	PARTICIPANTS
La vie active	1
La vie après un AVC	2
ROHSCO   Atelier sur la légalisation de la marijuana	1
Centre d'entrepreneurship de l'Outaouais	1
Droit Accès   La loi P38	3
RCR	1
MAPAQ   Hygiène et salubrité alimentaires	4
SPCA   Hygiène et prévention	1

## ANNEXE 2

ACTIVITÉS DE SOUTIEN	2016 2017	2017 2018
Dîner Échanges	231	230
Groupe de soutien	98	63



### ANNEXE 3

#### INTERVENTION INDIRECTE LIÉE AU SOUTIEN INDIVIDUEL

#### RÉPARTITION PAR MOIS DES SERVICES D'INTERVENTION INDIRECTE EN SOUTIEN INDIVIDUEL

**2017  
2018**  
(HEURES)

CISSSO, T.S. et soutien à domicile	Avril	16
Cap Santé	Mai	5
CAPTCHPL, intervenante	Juin	4
CHPJ, T.S.	Juillet	11
CLSC, T.S.	Août	2
Futurs membres AVC et proches	Septembre	9
Futurs membres TCC et proches	Octobre	6
Futurs membres AUTRES et proches	Novembre	7
France Pérodeau, formatrice	Décembre	6
Entraide-Deuil, directeur	Janvier	2
Clinique médicale privée, T.S.	Février	2
RAPTCCQ, coordonnatrice	Mars	5
RAPHO, AGA		
La RessourSe, équipe multidisciplinaire		
La RessourSe, T.S., éducatrices spécialisées, psychologues et stagiaires		
Association du Bas St-Laurent, directeur		
Intersection, intervenante		
École secondaire Le Versant, professeur		
École secondaire Louis-Joseph Papineau, professeur		
Hôpital de Hull, infirmier clinicien		
GMF, ergothérapeute		
Vallée de la Lièvre, T.S.		
École d'Hôtellerie Relais de la Lièvre		
Marquis Bureau, formateur		
Je Visite.ca, voyage		
Loisirs, Sports Outaouais		
La Pietà, T.S. et bénévole		
Université Laval, étudiante à la maîtrise		
Collège Nouvelles Frontières, étudiante en éducation spécialisée		
Les Œuvres Ostiguy		
L'Antre Hulloise		
Résidence du Portage, coordonnatrice		
Résidence Jean-Bosco, intervenante		
GMF de la Basse-Lièvre		
CISSSO, conseillère-cadre, direction des soins infirmiers		
SITO		
	<b>Total :</b>	<b>75</b>

## ANNEXE 4

<b>DIVERTISSEMENT</b>	<b>2017 2018</b>	<b>SANTÉ ET BIEN ÊTRE</b>	<b>2017 2018</b>
Calypso	7	Activités plein air	3
Fais-moi un dessin	4	Amérispa Spa Nordique	14
Jeu Keno	6	ANO Vie Active	113
Karaoké	9	Atelier mémoire	99
Kayak-pédalo – Lac-Leamy	4	Atelier santé globale	126
Jeux de société et déjeuner	5	Atelier vernis à ongles	8
Jeux et fondue au chocolat	9	Baignade Centre sportif	1
Mini-Putt	20	Cuisine collective - planification	60
Plage de la marina d’Aylmer	11	Cuisine collective - préparation	75
Quilles	8	Cueillette de petits fruits	2
Tournoi de billard	14	Cueillette de pommes	10
Tournoi de washer	6	Groupe de soutien	63
		Jardin	26
<b>Total :</b>	<b>103</b>	La vie après un AVC	302
<hr/>		Marche santé	11
<b>CRÉATIVES</b>	<b>2017 2018</b>	Souper Jeunesse	2
ANO-Création	12	Yoga	46
ANO Musique	10	Zoothérapie	5
ANO Peinture	374	Zumba Place de la Cité	4
Atelier d’écriture créative	16		
Broderie sur carton	50	<b>Total :</b>	<b>970</b>
Confection de bijoux	44	<hr/>	
Confection desserts de Noël	3		
Création de cartes de Pâques	4		
Décoration de citrouilles	7		
Tricot	26		
<b>Total :</b>	<b>546</b>		

<b>CULTURELLES</b>	<b>2017 2018</b>
ANO Ciné	4
Atelier TROCAO	4
Cinéma (StarCité-9)	2
Festival des tulipes	6
Manoir Louis Joseph Papineau	9
Merveilles de sable	5
Mosaïculture	7
Parc Oméga (Petite-Nation)	7
Upper Canada Village	12

---

**Total : 56**

---

<b>SOCIALES</b>	<b>2017 2018</b>
ANO Chaudron	71
ANO Coco	92
Bénévolat à la SPCA	26
Brunch Jeunesse	4
Dégustation de thé	9
Dîner Échanges	230
Groupe Jeunesse	24
Journée des locataires	3
Petite-Nation	51
P'tit café du lundi	203

---

**Total : 713**

---

## ANNEXE 5

<b>ÉVÉNEMENTS SPÉCIAUX</b>	<b>2017 2018</b>
A.G.A.	51
BBQ annuel	53
Cabane à sucre	25
Chalet de Nicole	18
Épluchette	53
Party d'Halloween	40
Souper de Noël	93
Souper hommage aux bénévoles	30
Vin et fromages	92
Voyage à Philadelphie	16

---

**Total : 471**

---

<b>COMITÉS</b>	<b>2017 2018</b>
Activités	59
Jardin	10
Jeunesse	10
Noël	6
Voyage	13

---

**Total : 98**

---



## ANNEXE 6

<b>SENSIBILISATION ET PROMOTION DE L'ORGANISME</b>	<b>PERSONNES REJOINTES</b>	
<b>PORT DU CASQUE ET SÉCURITÉ ROUTIÈRE</b>	<b>2016</b>	<b>2017</b>
	<b>2017</b>	<b>2018</b>
École secondaire du Versant	270	150
Polyvalente Louis-Joseph Papineau	120	n/a
<b>Total :</b>	<b>390</b>	<b>150</b>
<b>DISTRACTIONS ROUTIÈRES</b>	<b>2016</b>	<b>2017</b>
	<b>2017</b>	<b>2018</b>
École de conduite Pontiac - Succursale Hull	23	59
École de conduite Pontiac - Succursale Lavérendrye	221	154
École de conduite Pontiac - Succursale La Savane	55	107
École de conduite Pontiac – Succursale Aylmer	n/a	19
<b>Total :</b>	<b>299</b>	<b>339</b>
<b>PRÉSENTATION DES SERVICES ET KIOSQUES D'INFORMATION</b>	<b>2016</b>	<b>2017</b>
	<b>2017</b>	<b>2018</b>
Galleries de Hull	n/a	30
Polyvalente le carrefour	n/a	200
La RessourSe	n/a	33
Journée Mieux-être - Cap Santé	40	n/a
Collège St-Alexandre	22	n/a
Centre Vision Avenir	12	n/a
Air et eau	7	n/a
<b>Total :</b>	<b>81</b>	<b>263</b>
<b>Total des personnes rejointes :</b>	<b>770</b>	<b>752</b>





