



# RAPPORT D'ACTIVITÉS

## 2016-2017

Adopté par le Conseil d'administration le 2 mai 2017.

Déposé à l'Assemblée générale annuelle, à Gatineau, le 6 juin 2017.

Julie Larochelle-Leonard, présidente |  
Georgette Lachance, vice-présidente



# Table des matières

<b>MOT DE LA PRÉSIDENTE ET DE LA DIRECTION</b> .....	<b>1</b>
<b>HISTORIQUE</b> .....	<b>2</b>
<b>ORGANIGRAMME DE L'ÉQUIPE ET DES PROGRAMMES</b> .....	<b>5</b>
<b>ORGANIGRAMME DES COMITÉS</b> .....	<b>6</b>
<b>GROUPES DE TRAVAIL ET COMITÉS</b> .....	<b>7</b>
<b>CONSEIL D'ADMINISTRATION</b> .....	<b>8</b>
<b>L'ÉQUIPE DE TRAVAIL</b> .....	<b>9</b>
<b>LES BÉNÉVOLES</b> .....	<b>10</b>
<b>TABLEAU DES BÉNÉVOLES</b> .....	<b>11</b>
<b>LES USAGERS</b> .....	<b>13</b>
<b>LES BESOINS</b> .....	13
<b>LES SERVICES OFFERTS</b> .....	<b>14</b>
<b>PROGRAMMES ET ACTIVITÉS</b> .....	<b>15</b>
<b>PROGRAMME DE SOUTIEN</b> .....	15
<b>PROGRAMME D'ACTIVITÉS</b> .....	16
<b>PROGRAMME D'INTÉGRATION RÉSIDENTIELLE « À NOS CHEZ-NOUS »</b> .....	19
<b>PROGRAMME D'IMPLICATION SOCIO-PROFESSIONNELLE « IMPLIQUE-TOI »</b> .....	20
<b>SENSIBILISATION EN MILIEU SCOLAIRE</b> .....	22
<b>SENSIBILISATION DANS LES ÉCOLES DE CONDUITE</b> .....	22
<b>OUTILS DE PROMOTION ET DE VISIBILITÉ</b> .....	23
<b>SITE INTERNET (NOUVEAU SITE)</b> .....	23
<b>PUBLICITÉ</b> .....	23
<b>KIOSQUES D'INFORMATION ET DE PROMOTION</b> .....	23
<b>BAILLEURS DE FONDS</b> .....	<b>25</b>
<b>PARTENAIRES</b> .....	<b>26</b>
<b>REPRÉSENTATIONS, COLLABORATIONS ET PARTENARIATS</b> .....	27
<b>ENTENTES DE SERVICES</b> .....	28
<b>L'ANO A DES ENTENTES DE SERVICES ET PARTENARIATS AVEC :</b> .....	28
<b>TÉMOIGNAGES</b> .....	<b>29</b>
<b>ANNEXES</b> .....	<b>30</b>



## MOT DE LA PRÉSIDENTE ET DE LA DIRECTION

Étant donné la situation que traverse notre région, j'aimerais commencer ce message en exprimant mes sincères vœux et solidarité avec tous ceux qui ont été affectés par les inondations.



Ce moment de l'année où nous devons réfléchir sur le passé tout en regardant vers l'avenir est parmi nous. L'AGA est une opportunité pour notre communauté de se rejoindre dans le but de mieux comprendre l'année qui vient de passer pour mieux planifier celle qui arrive. Avant de faire ceci, il est essentiel de remercier tous les employés, bénévoles, membres, familles et amis de l'A.N.O. pour ce beau temps que nous avons vécu ensemble. Le succès et la longévité de notre association ont comme base votre travail et votre dédication. C'est en continuant ce beau travail et en encourageant d'autres personnes à s'intégrer à notre communauté que nous pouvons assurer la continuité du progrès et des avancements que nous avons observés tout au long de cette année.

L'ANO existe sur une base de respect et d'amitié. N'oublions jamais que ces valeurs doivent nous guider lors de la prise de décisions.

Merci.

Julie Larochelle, présidente du C.A.



Chères et chers membres,

Quatre mois se sont maintenant écoulés depuis mon arrivée à la direction de l'ANO... et, pendant ce temps, j'ai apprivoisé un nouveau milieu non seulement de travail, mais également de vie et d'apprentissages multiples au contact de la communauté de l'ANO. Pour cet enrichissement, je vous remercie !

Une année se termine, chargée de réalisations à travers nos différents programmes et activités... et de développements au sein de notre organisation et de notre équipe. À mes yeux, cela signifie un temps de renouveau que j'accueille autant qu'actuellement, le printemps.

C'est un temps de recommencement, une nouvelle année pour l'ANO. Elle se profile à l'horizon, cette nouvelle année, pleine à ras bord de défis... et de projets qui nous permettront de dynamiser l'atteinte de notre mission pour le bénéfice de nos membres et de l'Outaouais.

Il me reste à nous souhaiter une merveilleuse année, riche en accomplissements, à l'image de notre créativité et de notre engagement !

Au plaisir de cheminer avec vous !

Colette Paré, directrice générale

# HISTORIQUE

L'Association des Neurotraumatisés de l'Outaouais (ANO) a vu le jour, suite à l'implication de la famille Prévost-Gagné qui fut durement affectée par le traumatisme craniocérébral de l'un de ses membres. L'accident de leur fils, Michel, survenu en août 1988 les confronta au manque de services spécialisés en Outaouais. Afin d'obtenir du soutien pour les familles, un organisme fut créé, dont la mission serait d'aider les personnes ayant subi un traumatisme craniocérébral (TCC) et leurs proches dans l'obtention de services appropriés d'aide, de réadaptation et psychosociaux.

Le 30 janvier 1990, la famille, soutenue par le D<sup>r</sup> Claude Manseau, neuropsychologue au Centre de réadaptation La RessourSe, a commencé à tenir des rencontres régulières avec quelques familles et des personnes ayant subi un traumatisme craniocérébral.

## ÉVÉNEMENTS MARQUANTS 1990-1999

- ✚ Embauche d'une directrice, à raison de 8 heures par semaine, grâce à une subvention du Centre de réadaptation La RessourSe provenant de son programme de réadaptation ;
- ✚ Location du premier local au 98, boul. Saint-Joseph, à Gatineau (secteur Hull) ;
- ✚ Mise sur pied d'un groupe d'entraide et d'un service de répit, et développement d'un programme de réintégration socioprofessionnelle ;
- ✚ Création d'un poste de direction à temps plein et d'un poste en intervention psychosociale, à temps partiel, grâce à une première entente de services avec la Société d'assurance-automobile du Québec (SAAQ) ;
- ✚ Élargissement de la population desservie afin d'inclure les personnes ayant subi un accident vasculaire cérébral (AVC) ;
- ✚ Fondation du Regroupement des associations des personnes traumatisées craniocérébrales du Québec (RAPTCCQ), en 1999, par l'ANO et les associations de Montréal, Québec, Trois-Rivières et Sherbrooke ;
- ✚ Déménagement dans les locaux actuels au 115, boul. Sacré-Cœur, bureau 01, à Gatineau (secteur Hull) ;
- ✚ **L'ANO se démarque...** Le président du Conseil d'administration de l'ANO, monsieur Jean-Pierre Lupien, devient le premier président du RAPTCCQ. En 2001, ce sera au tour de madame Martine Fecteau, directrice générale de l'ANO, d'être nommée au poste d'administratrice du Regroupement.

## LA DÉCENNIE 2000-2009

- ✚ Ancrage dans le milieu grâce à la planification stratégique de l'ANO, ses activités et sa collaboration avec les différents partenaires.
- ✚ Reconnaissance de l'ANO au sein du continuum de services ;
- ✚ Création d'un point de service dans la Petite-Nation ;
- ✚ Implication au CA du Centre de réadaptation La RessourSe et établissement d'un solide partenariat ;
- ✚ Participation à la démarche identitaire permettant à chaque organisme d'établir le financement nécessaire à l'accomplissement de sa mission ;
- ✚ Création de nouveaux outils de promotion (site Internet, logo et dépliant) ;
- ✚ Célébration des 15<sup>e</sup> et 20<sup>e</sup> anniversaires de l'ANO.

## DÉVELOPPEMENTS DES ANNÉES 2010-2017

- ✚ Renouvellement de l'entente de services avec la SAAQ ;
- ✚ Développement de nouveaux programmes en intervention relativement à l'intégration résidentielle et socioprofessionnelle, grâce à une entente spécifique avec le Centre intégré de santé et de services sociaux de l'Outaouais (CISSSO) à partir de 2015 ;

- ✚ Établissement d'une nouvelle facette du partenariat avec le Centre régional de réadaptation La RessourSe concernant le Programme de réadaptation et d'intégration motrice adulte (RIMA) pour les personnes ayant subi un AVC ;
- ✚ Obtention d'une subvention de Loisir Sport Outaouais relativement au Programme d'accompagnement en loisir pour personnes handicapées (PALPH) ;
- ✚ Actualisation de l'équipe de travail qui compte maintenant sept (7) employées et employés ;
- ✚ Relance des activités de l'ANO dans la Petite-Nation, une fois par mois ;
- ✚ Organisation de l'événement promotionnel « La semaine TCC » ;
- ✚ Développement de partenariats et d'échanges de services avec le Jardin communautaire Reboul, Entraide-Deuil de l'Outaouais, Épilepsie Outaouais et l'Association des personnes vivant avec la douleur chronique (APVDC) ;
- ✚ Exploration d'un territoire additionnel pour l'offre de services ;
- ✚ Développement de collaborations dans le réseau de la santé, tant privé que public ; et

✚ Célébration du 25<sup>e</sup> anniversaire de l'ANO.



**Sortie au Festival des tulipes**

## MISSION

L'Association des Neurotraumatisés - Région de l'Outaouais (ANO) est un organisme à but non lucratif, dont la mission consiste à offrir des services adaptés aux personnes ayant subi un traumatisme craniocérébral (TCC) ou un accident vasculaire cérébral (AVC), ainsi qu'à leur famille et leurs proches.

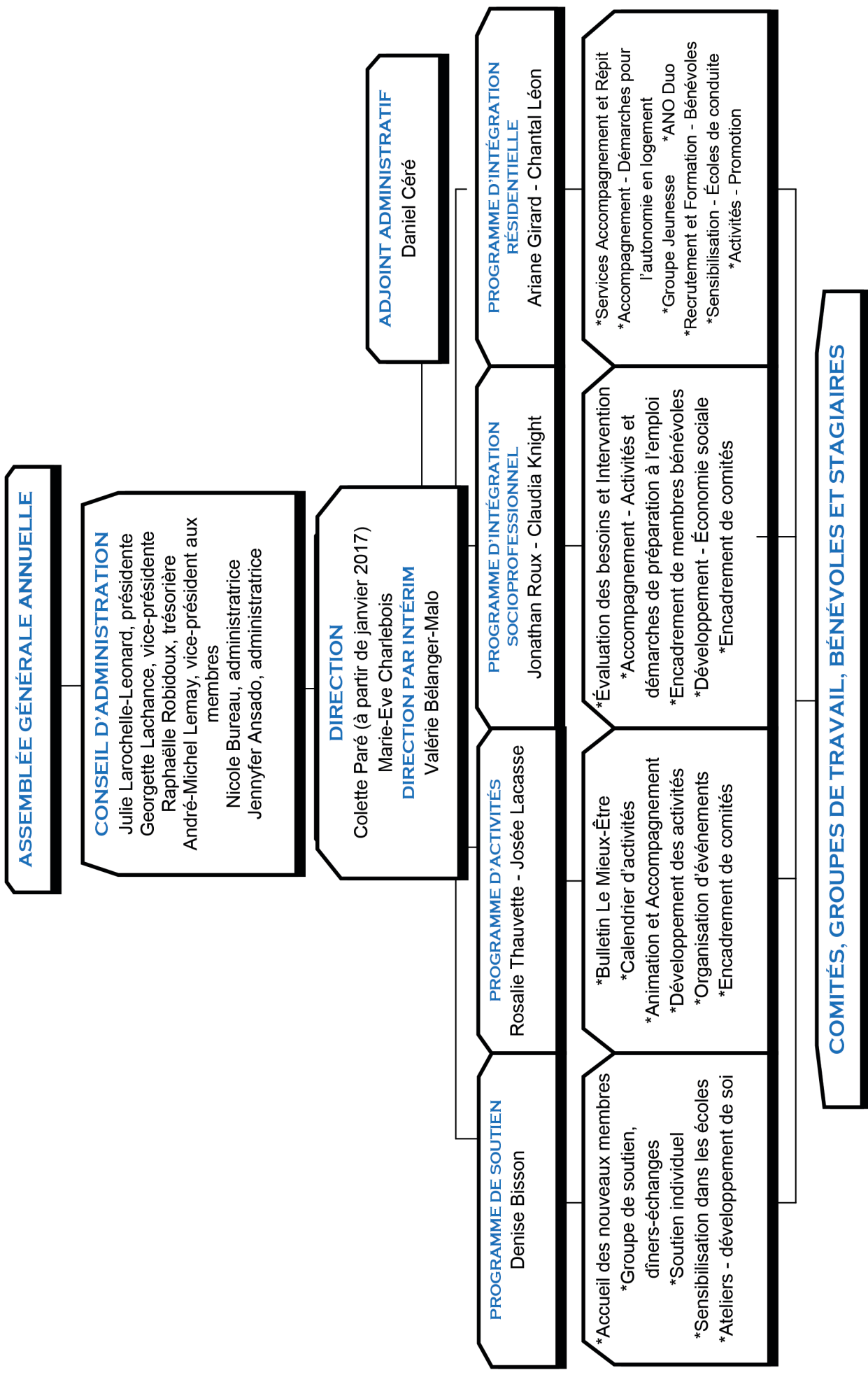
Son territoire compte une population de 393 740 habitants, en 2016, et couvre tout l'Outaouais, une superficie de 30 503,8 km<sup>2</sup>, comprenant quatre (4) municipalités régionales de comté (MRC) qui sont les MRC Pontiac, Vallée-de-la-Gatineau, Papineau et des Collines, ainsi que la ville de Gatineau.

### Objectifs :

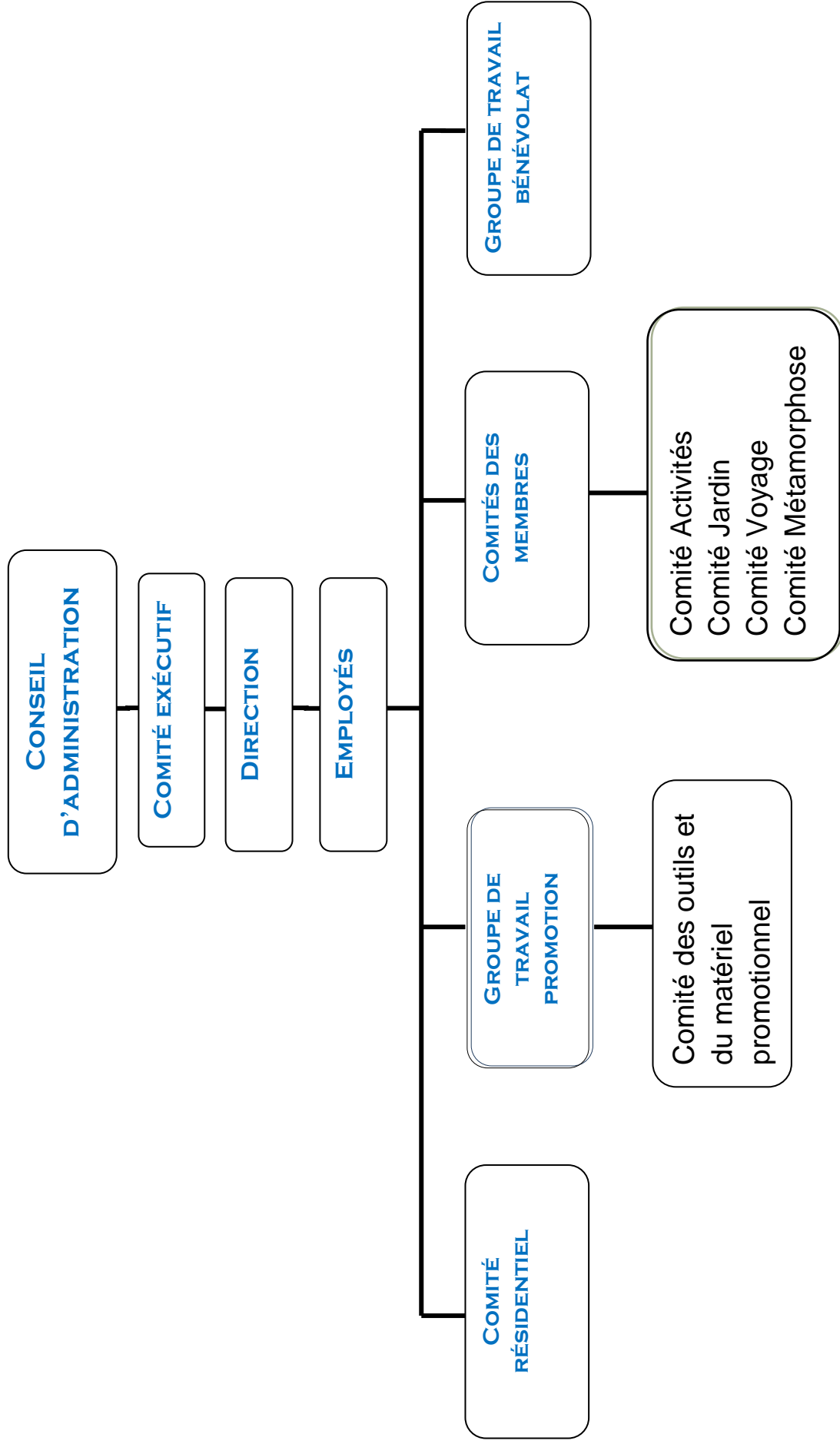
- Regrouper les personnes ayant subi un traumatisme craniocérébral (TCC) ou un accident vasculaire cérébral (AVC), ainsi que leur famille et leurs proches, et toute personne désireuse de s'impliquer dans la mission de l'ANO ;
- Défendre les droits et promouvoir les intérêts des personnes neurotraumatisées, en les soutenant et les accompagnant dans leurs démarches relatives aux soins de santé, et aux services d'aide et de réadaptation ;
- Informer et sensibiliser les membres concernant leurs droits, la réadaptation, les programmes et les services existants, par le biais de rencontres individuelles, de sessions de groupe, d'activités et de bulletins périodiques ;
- Recueillir les données portant sur les besoins des personnes neurotraumatisées, et de leur famille et leurs proches, ainsi que sur les ressources et les services disponibles, et rendre ces informations disponibles aux membres ;
- Fournir un soutien aux personnes neurotraumatisées et leurs proches à travers les activités quotidiennes de l'ANO et ses divers programmes spécialisés ;
- Favoriser, au moyen de programmes et de services diversifiés, l'intégration sociale, résidentielle et socioprofessionnelle ;
- Prendre part avec les partenaires gouvernementaux, municipaux et communautaires à l'élaboration de programmes et de services d'aide et de réadaptation ;
- Soutenir la qualité des soins et des services, par la promotion de la recherche et de la formation de ressources adaptées aux personnes neurotraumatisées ;
- Promouvoir la prévention des accidents, et la sensibilisation auprès du grand public sur le traumatisme craniocérébral et les droits et les besoins des personnes neurotraumatisées ;
- Sensibiliser les instances gouvernementales aux besoins des personnes neurotraumatisées et veiller à l'obtention des fonds nécessaires à des soins et des services adaptés, de manière continue, de la phase des premiers soins jusqu'à la réintégration sociale, résidentielle et socioprofessionnelle, selon le cas ;
- Établir des partenariats et travailler en coopération avec les organisations ayant des objectifs semblables à ceux de l'ANO.



# ORGANIGRAMME DE L'ÉQUIPE ET DES PROGRAMMES



# ORGANIGRAMME DES COMITÉS



# GROUPES DE TRAVAIL ET COMITÉS

Les groupes de travail et les comités sont formés par le CA, l'équipe de travail ou des membres de l'ANO, afin de prendre en considération les besoins de l'organisme en lien avec ses orientations et ses activités, ainsi que sa pérennité et son rayonnement.

Veillez consulter l'organigramme, à la page précédente, de même que la brève description qui suit sur leurs domaines d'intérêt et leurs activités.

Il est à noter que tous ces groupes de travail et ces comités tiennent de nombreuses réunions tout au long de l'année, souvent même sur une base hebdomadaire.

**COMITÉ EXÉCUTIF** : Ce comité relève du CA et a, comme mandat, la gestion administrative de l'Association. Par exemple, la révision des conditions de travail, l'embauche de ressources humaines, l'évaluation de la direction, etc.

Les **COMITÉS RELEVANT DES INTERVENANTS** sont mis en œuvre afin de prendre en compte des besoins identifiés à travers le CA, les bailleurs de fonds, les exercices de planification stratégique, etc. Ils peuvent aussi impliquer des bénévoles membres dans la réalisation de certaines étapes.

**COMITÉ RÉSIDENTIEL** : Différentes possibilités sont explorées par ce comité, en ce qui concerne l'acquisition ou la construction d'une résidence pour les personnes ayant subi un TCC ou un AVC.

**GROUPE DE TRAVAIL BÉNÉVOLAT** : Ce groupe de travail s'intéresse à tout ce qui touche le bénévolat à l'ANO. Par exemple, les politiques, le recrutement, l'encadrement, la formation, l'évaluation, la reconnaissance de l'engagement bénévole, etc.

**GROUPE DE TRAVAIL PROMOTION** : Ce groupe de travail vise à augmenter la visibilité de l'Association par le biais d'événements divers. Les sous-comités suivants en découlent :

- ✚ **COMITÉ ANNIVERSAIRE** organisant les anniversaires de l'ANO tous les cinq ans ;
- ✚ **COMITÉ MATÉRIEL DE PROMOTION** qui développe le matériel promotionnel.

**COMITÉ DES ACTIVITÉS** : Ce comité prend en compte les activités offertes à l'ANO, contribue à la planification trimestrielle à travers la production du calendrier, et participe à l'actualisation et l'évaluation des activités selon les besoins exprimés par les membres.

**COMITÉ JARDIN** : Ce comité regroupe les membres qui s'intéressent à toutes les étapes de la planification, l'organisation, la mise en œuvre et l'entretien d'un jardin.

**COMITÉ VOYAGE** : Ce comité voit à la planification, l'organisation et la mise en œuvre d'un voyage adapté aux besoins des membres ayant subi un TCC ou un AVC.

# CONSEIL D'ADMINISTRATION

## MEMBRES DU CONSEIL D'ADMINISTRATION

NOM	TYPE DE MEMBRE	POSTE	FIN DE MANDAT
Julie Larochelle- Leonard	Communauté	Présidente	2018
Georgette Lachance	Communauté	Vice-présidente	2018
Raphaëlle Robidoux	Communauté	Trésorière	2017
Jennyfer Ansado	Communauté	Administratrice	2018
André-Michel Lemay	Membre lésé	Vice-président aux membres	2018
Nicole Bureau	Communauté	Administratrice	2017 Nominée pour la fin de mandat de Réjeanne Lacasse
Servane Chesnais	Membre lésé	Secrétaire	2018 à combler par cause de démission en décembre 2016
Réjeanne Lacasse	Communauté	Administratrice	A démissionné en mars 2017

*Veillez noter que les trois (3) postes indiqués en **bleu** seront en élection, cette année, à l'assemblée générale annuelle.*

*Mille mercis pour votre engagement et votre excellent travail !*



**Conseil d'administration 2016-2017 | Ano Chaudron 2017**

Quarante-neuf (49) personnes se sont présentées à l'AGA, le 7 juin 2016, qui s'est tenue dans les locaux de l'ANO. Un repas froid a été servi à tous.

# L'ÉQUIPE DE TRAVAIL

## ÉQUIPE DE TRAVAIL 2016-2017

NOM	POSTE ET PROGRAMME	DATES EN FONCTION
<b>Colette Paré</b>	Directrice générale	depuis janvier 2017
<b>Marie-Ève Charlebois</b>	Directrice générale	décembre 2013 à décembre 2016
<b>Valérie Bélanger-Malo</b>	Directrice générale par intérim	juillet 2015 à septembre 2016
<b>Daniel Céré</b>	Adjoint administratif	depuis janvier 2014
<b>Denise Bisson</b>	Intervenante, Programme de soutien	depuis décembre 2008
<b>Mélanie Royer</b>	Intervenante, Programme de bénévolat, sensibilisation et promotion	depuis mars 2014 (présentement en congé de maternité)
<b>Chantal Léon</b>	Intervenante, Programme de bénévolat, sensibilisation et promotion	depuis juillet 2015 (remplacement de congé de maternité)
<b>Josée Lacasse</b>	Intervenante, Programme d'activités	depuis novembre 2016
<b>Karine Germain</b>	Intervenante, Programme d'intégration résidentielle	octobre à décembre 2016
<b>Ariane Girard</b>	Intervenante, Programme d'intégration résidentielle	mars 2014 à septembre 2016
<b>Claudia Knight</b>	Intervenante, Programme d'intégration socioprofessionnelle	avril 2016 à janvier 2017
<b>Jonathan Roux</b>	Intervenant, Programme d'intégration socioprofessionnelle	janvier 2015 à avril 2016
<b>Carole-Anne Cloutier</b>	Intervenante, Programme d'activités	août à octobre 2016
<b>Katherine Gauthier-Paiement</b>	Intervenante, Programme d'activités	juin - juillet 2016
<b>Rosalie Thauvette</b>	Intervenante, Programme d'activités	juillet 2015 à juin 2016
<b>Émilie Fournier</b>	Stagiaire	janvier à mai 2016

*L'ANO tient à remercier ses employés, dont le nom est indiqué en **bleu**, pour votre implication professionnelle, ainsi que ceux qui sont partis en cours d'année pour votre participation à ses réalisations !*



**Équipe de travail 2016-2017**

Voir Annexe 1 : Formation des employés en 2016-2017

## LES BÉNÉVOLES

Cette année, soixante-deux (62) personnes bénévoles ont généreusement donné 1337 heures à l'ANO, comparativement à cinquante-huit (58), l'année précédente, et un nombre total d'heures de 1237. En avril, un Souper Reconnaissance a été organisé au restaurant Banco Bistro, pendant la Semaine de l'action bénévole, afin d'honorer l'engagement des personnes bénévoles à l'ANO. Quarante (40) personnes ont participé à cet événement.



Les personnes bénévoles, qui se joignent à l'ANO, nous proviennent, par leurs compétences et leur motivation, d'une multitude de parcours. Certains nous découvrent à travers des organismes tels JeBénévole et Réseau Outaouais, d'autres par l'entremise de l'UQO et de l'Université d'Ottawa. Nos activités quotidiennes, nos sessions de sensibilisation et nos kiosques de promotion sont aussi des occasions de développer des liens.

« Vous donnez bien peu lorsque vous donnez vos biens.  
C'est lorsque vous donnez de vous-mêmes que vous donnez réellement. »  
Khalil Gibran

## TABLEAU DES BÉNÉVOLES

ACTIVITÉS	BÉNÉVOLES	COMITÉS	BÉNÉVOLES
<b>ANO Chaudron</b>	Hélène Léon Carole Plante Samantha Lafontaine Louise Philippe Diane Leclair		Alain Barrière André-Michel Lemay Anne Couture Annie Boudreau Diane Leclair Marie-Lise Leonard Norma Wardé Pierre-Luc Landry Rachel Legardeur Robert Vigneault Samantha Lafontaine Sonia Bruyère Susan Bureau-Lacroix
<b>ANO Coco</b>	Georgette Lachance	<b>Activités</b>	
<b>P'tit café du lundi</b>	Joanne Bélaïr		
<b>ANO Peinture</b>	Nicole Bureau Élodie Léon Hélène Galipeau		
<b>Atelier de bijoux</b>	Lynda Pilon	<b>Jardin</b>	Yan Rainville Norma Wardé Anne Couture Marie Morin Anne Laviolette
<b>Atelier d'écriture</b>	Jesse Leonard		
<b>Atelier d'ongles</b>	Marie-Lise Leonard		Nicole Bureau Georgette Lachance Anne Couture Anne Laviolette Marie-Lise Leonard Martine Rochon
<b>Activités diverses</b>	Anne-Sophie Lacroix Camille Gaudreau Carole-Anne Cloutier Élysanne Lemieux-Lavoie Hélène Galipeau Hélène Léon Joëlle Valiquette Jonathan Roux Julie Fortin Kaytlin Brown Louise Philippe Marc-Antoine Daudelin Marie-Eve Martineau-Dussault Marie-Louise Tassé-Raby Maryse Desjardins Raphaëlle Berthiaume Sandra Gauthier	<b>Voyage</b>	Annie Bujold Daniel Raymond Diane Leclair Marie-Lise Leonard
		<b>Noël</b>	
		<b>Métamorphose</b>	Marie-Lise Leonard Norma Wardé

<b>ADMINISTRATION</b>	<b>BÉNÉVOLES</b>
<b>Événements</b>	Chantal Désormeaux Sylvain Clément
<b>Sensibilisation</b>	Annie Boudreault André-Michel Lemay Denis Rousset
<b>ANO Duo</b>	Raphaëlle Robidoux Élisabeth Dussault
<b>Levée de fonds</b>	Hélène Léon Élodie Léon Valérie Léon Christine Tétreault Geneviève Rollin Flora Mukarugema Louise Philippe
<b>Kiosques</b>	Françoise Fiset Christine Tétreault Lise Auger Lynda Pilon
<b>Travaux divers</b>	Kenneth O'Neil Gaétan Destrochers
<b>Conseil d'administration</b>	Julie Larochelle-Leonard Georgette Lachance Raphaëlle Robidoux Réjeanne Lacasse André-Michel Lemay Jennyfer Ansado Nicole Bureau Servane Chesnais Joanne Béclair Martine Rochon Serge Boudria
<b>Administration</b>	Chantal Désormeaux Lynda Pilon
<b>Appels téléphoniques</b>	Anne Couture Annie Boudreault
<b>Corrections de divers documents</b>	Raphaëlle Robidoux



# LES USAGERS

Cette année, l'ANO compte cent trente-sept (137) membres, dont 84 membres lésés, 33 membres proches et de la famille, 16 membres amis de la cause, et 4 dans la catégorie AUTRE.

L'ANO accueille, de façon continue, tout au long de l'année de nouveaux membres référés par le Centre régional de réadaptation La RessourSe (CRRR), les centres hospitaliers, les CLSC, les cliniques privées et les partenaires communautaires. Nous recrutons également de nouveaux membres par le biais de nos événements, et de nos activités de sensibilisation et de promotion. L'ANO est un milieu de vie accessible pour les membres en fauteuil roulant.

En 2016-2017, trente-trois (33) nouveaux membres se sont ajoutés, comparativement à vingt-neuf (29) l'année précédente. Parmi ceux-ci :

- ✓ 10 ont subi un traumatisme craniocérébral (TCC), dont un nombre égal d'hommes et de femmes ;
- ✓ 20 personnes ont souffert d'un accident vasculaire cérébral (AVC), dont 14 femmes et 6 hommes ;
- ✓ 2 personnes sont devenues des membres proches ;
- ✓ 1 personne est devenue membre amie de la cause.

## Les besoins

Nous sommes en mesure de reconnaître les besoins suivants parmi nos membres ayant subi un TCC ou un AVC :

- Briser l'isolement ;
- Recevoir l'information nécessaire à une meilleure compréhension de leurs nouvelles conditions de vie reliées aux séquelles ;
- Être référé, au besoin, vers les services existants dans leur communauté et le réseau de la santé et des services sociaux, afin de trouver des solutions en lien avec des besoins spécifiques tels que l'hébergement, les questions relatives aux droits et aux recours, l'aide au transport, etc. ;
- Être écouté, soutenu et accompagné dans leurs démarches relatives au quotidien ;
- Tout en reprenant confiance, savoir découvrir ses capacités et reconnaître ses limites ;
- Maintenir les acquis issus de la période de réadaptation par la pratique de diverses activités sociales, éducatives, récréatives et sportives ;
- Participer à des activités valorisantes et être encouragé à s'intégrer socialement, par le bénévolat par exemple, les programmes de formation adaptés ou de stage, etc.

Parmi les familles et les membres proches des personnes ayant subi un TCC ou un AVC, des besoins sont exprimés dans ces domaines :

- Être informé sur les séquelles d'un TCC ou d'un AVC afin d'en arriver à mieux comprendre et accepter les changements, chez les personnes affectées, sur tous les plans ;
- Être référé, au besoin, vers les services existants dans la communauté et le réseau de la santé et des services sociaux ;
- Être écouté, soutenu et accompagné ;
- Bénéficier de répit dans les soins qu'ils prodiguent aux personnes affectées ;
- Partager des conseils et du soutien entre pairs avec d'autres personnes dans des situations similaires.

# LES SERVICES OFFERTS

Parmi ses valeurs essentielles, l'Association prône une approche « d'empowerment ». Plusieurs objectifs sont pris en compte dans la mise en œuvre de ses programmes et ses activités, dont briser l'isolement, favoriser la confiance et l'estime de soi, faciliter le maintien des acquis et le développement des habiletés, et contribuer à l'amélioration de la qualité de vie et des conditions socioéconomiques.

## Accueil

Nous informons les nouveaux membres sur nos programmes et nos services, les ressources disponibles à travers différents organismes locaux et régionaux, le traumatisme craniocérébral (TCC) ou l'accident vasculaire cérébral (AVC) et leurs séquelles, et les droits des personnes ayant subi un TCC ou un AVC.

## Services psychosociaux

Le **PROGRAMME DE SOUTIEN** offre différentes formes d'aide et de support, qui contribuent à favoriser le développement et l'adaptation chez les personnes ayant subi un TCC ou un AVC et leurs proches. Par exemple, des groupes de soutien, des dîners-échanges, des activités de développement de soi et des rencontres individuelles visant à l'obtention de services psychosociaux, juridiques ou communautaires.

## Services d'intégration sociale

Le **PROGRAMME D'ACTIVITÉS** met en œuvre des activités sociales, récréatives, sportives et culturelles, ainsi que des ateliers visant la créativité, la santé et le bien-être, et le divertissement. Les participants brisent ainsi l'isolement et s'intègrent au sein de la communauté. Ils développent des habiletés et maintiennent leurs acquis afin d'acquérir une meilleure qualité de vie.

## Services d'intégration résidentielle

Le **PROGRAMME D'INTÉGRATION RÉSIDENTIELLE** offre l'accompagnement des membres dans leurs démarches diverses reliées à l'autonomie en logement, ainsi que des services de répit. Des activités sont offertes qui visent le développement des habiletés en lien avec l'acquisition d'un logement et le maintien de l'autonomie en logement, par exemple des cuisines collectives. Des séjours de fin de semaine sont organisés et des jumelages personnalisés, mis en œuvre entre des membres de l'ANO et des personnes bénévoles partageant des intérêts communs. Depuis janvier 2016, l'ANO offre, en partenariat avec la *Fondation des maladies du cœur et de l'AVC*, des ateliers intitulés : « La vie après un AVC ».

## Services d'intégration socioprofessionnelle

Le **PROGRAMME D'INTÉGRATION SOCIOPROFESSIONNELLE** a pour but d'évaluer auprès des membres intéressés leurs habiletés, plus spécifiquement en lien avec le marché du travail, et de mettre en œuvre un plan d'intervention. Des possibilités de travail bénévole au sein de l'ANO et parmi les partenaires communautaires sont explorées, mises en œuvre et évaluées, afin de favoriser l'implication personnelle, professionnelle et citoyenne. Selon le cas, les membres sont également accompagnés dans des démarches de préparation à l'emploi et de recherche d'emploi. Une entreprise d'économie sociale, ANO Création, y a aussi vu le jour et continue de grandir.

# PROGRAMMES ET ACTIVITÉS

## Programme de soutien

Les **DÎNERS-ÉCHANGES** procurent aux membres des occasions de se rencontrer et de développer des liens dans un cadre différent de celui des locaux de l'ANO. Cette activité d'intégration sociale, simple et conviviale, répond au besoin d'élargir et d'enrichir le réseau social. Très rassembleurs, les dîners-échanges ont permis de rejoindre 231 participants, cette année, comparativement à 169 en 2015-2016.

Depuis plusieurs années, l'ANO offre des **GROUPES DE SOUTIEN** permettant aux membres, intéressés à partager leur vécu et leurs expériences, de trouver auprès de leurs pairs du soutien, de l'inspiration et de l'information. Tout au long de l'année, divers thèmes sont aussi abordés. Le nombre de participants en 2016-2017 a été de 98 comparativement à 53, l'année précédente.

**Un tableau comparatif pour les deux dernières années est présenté à l'ANNEXE 2 sur la participation aux dîners-échanges et aux groupes de soutien.**

Le **SOUTIEN INDIVIDUEL**, très apprécié des membres et de leurs proches, comporte des rencontres avec l'intervenante sur une base individuelle ou des échanges téléphoniques, qui ont pour but l'écoute, le support, le développement de soi ou l'aiguillage vers d'autres ressources et services.

Dans l'ensemble, 460 heures ont été dédiées au soutien individuel, en 2016-2017, comparativement à 293 heures, l'année précédente. La vaste majorité de ces interventions sont réalisées auprès des membres lésés (91%).

**Un graphique à l'ANNEXE 2 présente la répartition par mois des services de soutien individuel ainsi que le nombre total d'heures en rencontres.**

L'ANO offre également de l'**INTERVENTION INDIRECTE** en lien avec le soutien individuel, entre autres, à la population en général, aux partenaires, aux organismes, ainsi qu'au réseau de la santé et des services sociaux public et privé. Cette année, 161 heures y ont été consacrées.

Voir l'**ANNEXE 3** pour plus de renseignements.

## Programme d'activités

Dans le cadre de la promotion de son programme, l'ANO publie le bulletin Le Mieux-Être et le calendrier d'activités, sur une base trimestrielle. De plus, l'Association fait parvenir à ses membres et ses partenaires des invitations relativement à ses événements spéciaux.

Le **BULLETIN LE MIEUX-ÊTRE** est un recueil d'articles acheminé aux membres, *par la poste ou électroniquement*, avec le calendrier d'activités.

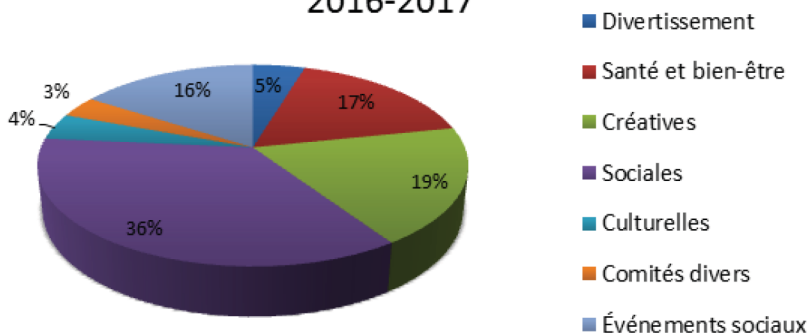
Il comprend des nouvelles de l'organisme et des chroniques rédigées par le personnel ou les membres sur des sujets leur tenant à cœur. On y retrouve, par exemple, des revues culturelles de films ou de spectacles, des articles sur le mieux-être, des informations plus spécifiquement dédiées à la communauté des personnes neurotraumatisées.

Pour sa part, le **calendrier d'activités** inclut la programmation des trois prochains mois.

Une liste d'envoi par courriel assure la diffusion de ces publications dans le réseau des partenaires. Pour vous y inscrire, il suffit de faire parvenir un courriel à l'adresse [ano@ano.ca](mailto:ano@ano.ca) et de manifester votre intérêt. Veuillez aussi consulter nos pages Internet à [www.ano.ca](http://www.ano.ca) et Facebook.

### Répartition des types d'activités en fonction des 2026 participations

2016-2017



## LES ACTIVITÉS

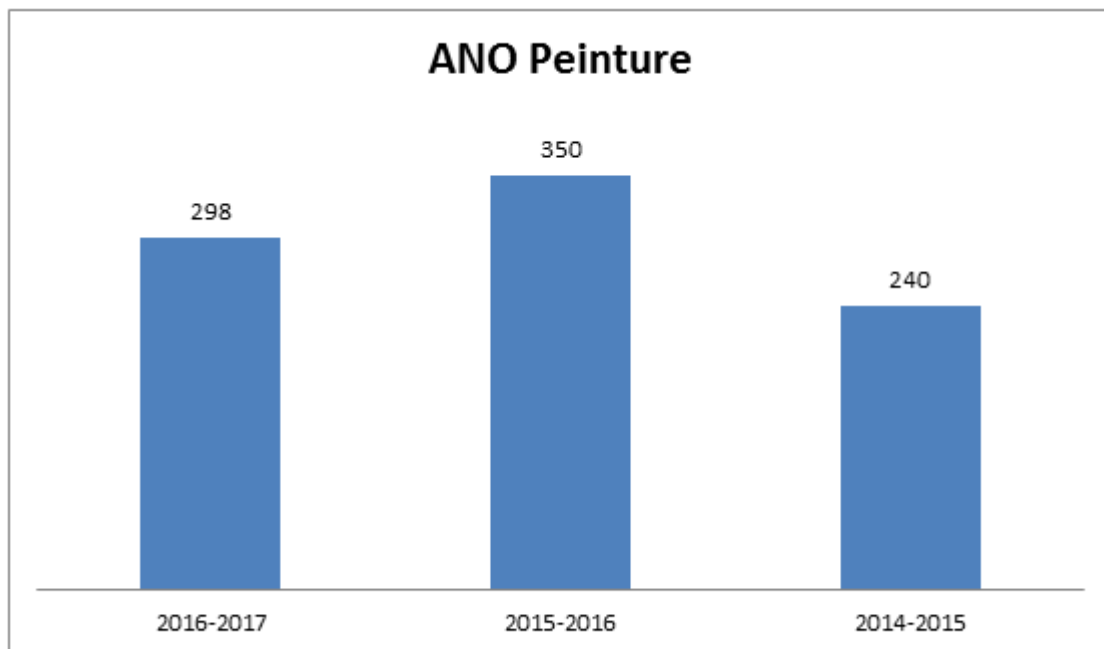
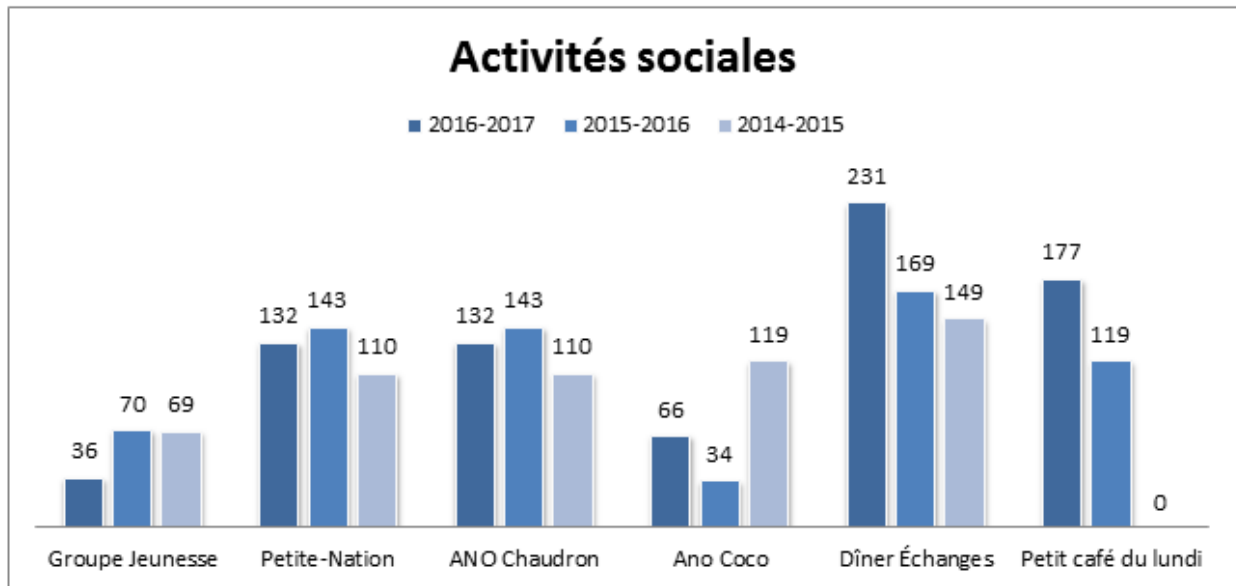
L'ANO offre à ses membres et leurs proches de nombreuses activités variées, chaque semaine. Certaines visent le divertissement et la participation à des festivals annuels tandis que d'autres ciblent davantage des objectifs d'intégration sociale, résidentielle et socioprofessionnelle, et l'élargissement du réseau social. Des activités favorisent la santé et le bien-être, ainsi que l'activité physique. D'autres stimulent la créativité et les intérêts culturels. Divers comités et groupes de travail permettent de s'impliquer avec d'autres membres dans la réalisation de projets, d'activités et d'événements spéciaux.

Afin de bonifier la programmation de ses activités, l'ANO développe également des partenariats. En effet, plusieurs activités sont réalisées en collaboration avec d'autres organismes du milieu ou associations à travers le Regroupement des associations de personnes traumatisées craniocérébrales du Québec.

Du 1<sup>er</sup> avril 2016 au 31 mars 2017, l'ANO a rejoint, à travers ses diverses activités, deux mille vingt-six (2026) participants, comparativement à 2123, l'année précédente.

La liste complète des activités réalisées durant l'année est disponible en [ANNEXE 4](#).

Suivent quelques données comparatives des dernières années en lien avec les activités sociales et créatives.

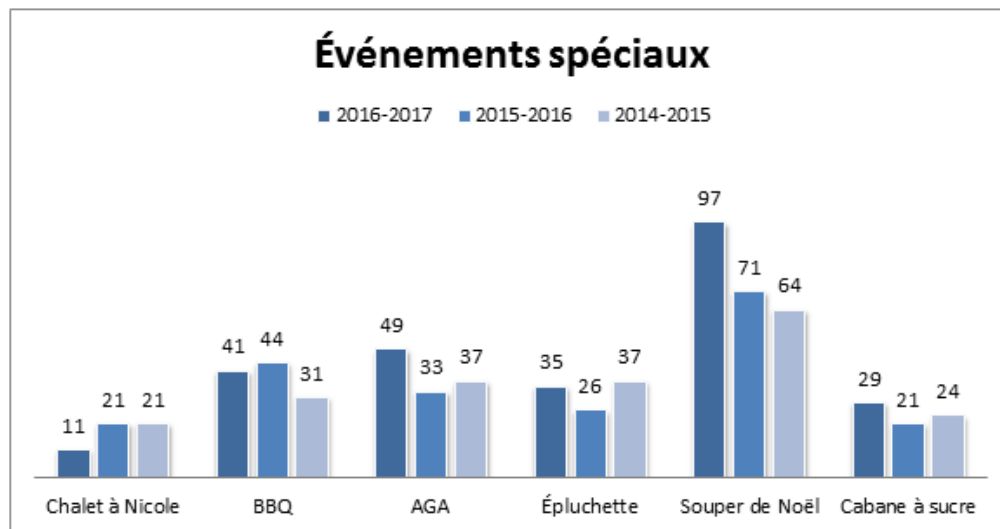


## Programme d'activités (suite)

Les **ÉVÉNEMENTS SPÉCIAUX** sont des rencontres pouvant se tenir à l'extérieur ou dans les locaux de l'ANO. Ils incluent le Souper de Noël, la sortie au chalet de Nicole, l'Halloween, la sortie à la cabane à sucre, et le B.B.Q et l'épluchette annuels. En effet, à l'ANO, toutes les occasions sont bonnes pour nous rencontrer et développer nos liens.

**En 2016-2017, les événements spéciaux ont rejoint deux cent soixante-seize (276) participants, comparativement à 216, l'année précédente.**

Dans le tableau qui suit, nous avons recensé, sur 3 ans, 6 événements spéciaux ainsi que leur taux de participation. L'information complète est disponible en [ANNEXE 5](#).



**Voyage à Boston**



**automne-hiver 2016**

**Souper de Noël**

Le répertoire complet des activités et des participations est disponible en [ANNEXE 4](#).

## **Programme d'intégration résidentielle « À nos chez-nous »**

Depuis 2015, le Programme d'intégration résidentielle vise à offrir de nouveaux services, en Outaouais, afin de soutenir l'intégration résidentielle des personnes ayant subi un neurotraumatisme. Il s'agit de favoriser la réappropriation de l'autonomie nécessaire à l'intégration résidentielle par l'accompagnement et le soutien communautaire.

**L'ACCOMPAGNEMENT** consiste à offrir aux membres et à leurs proches un soutien dans diverses démarches reliées à l'autonomie en logement. Qu'il s'agisse de la recherche d'un logement adéquat, de l'adaptation d'un logement ou d'une transition, l'ANO est là pour de l'aide.

### **LES JUMELAGES PERSONNALISÉS - ANO-DUO**

Les ANO-DUOs ont pour but d'offrir un moment de répit aux membres et à leurs proches. À leur demande, un jumelage peut être mis en œuvre entre une personne bénévole et un membre lésé en vue d'une activité spécifique, à domicile ou dans les locaux de l'ANO.

### **LES SÉJOURS**

Les séjours incluent toute activité comprenant une ou des nuitées à l'extérieur. Les voyages, les camps d'été ou d'hiver en font partie. Ainsi, les membres, la famille, les proches peuvent prendre du temps chacun pour soi. Considérés comme une forme de répit, les séjours sont des occasions de travailler au niveau du maintien des acquis et du développement des habiletés.

### **LES RÉALISATIONS**

Cette année, trente-neuf (39) membres ont bénéficié du programme d'intégration résidentielle, dans ses différentes facettes, dont dix-huit (18) ayant eu une implication très régulière.

L'ANO a accompagné huit (8) membres du Groupe Jeunesse dans la réalisation de projets. Deux activités sociales par mois ont été réalisées. Onze (11) soirées « Souper Jeunesse » ont permis de briser l'isolement et d'aborder des sujets tels le budget, le sens des responsabilités, le développement d'habiletés culinaires, la valorisation et l'estime de soi. Trois (3) membres ont participé au « Voyage Jeunesse » visant le développement en groupe à travers des activités culturelles et la prise en charge du quotidien. Ces activités fournissent également des occasions de répit pour la famille et les proches aidants.

Des cuisines collectives ont rejoint quarante (40) participants, nécessitant deux rencontres par mois pour la planification puis la confection de repas.

Quatre membres ont été accompagnés dans des démarches visant à trouver des logements adaptés à leurs besoins. Deux ont reçu des visites à domicile afin d'évaluer leur bien-être et de veiller à leur sécurité en logement. Cinq ont bénéficié de renseignements sur divers sujets en lien avec la situation financière et les assurances relativement aux personnes lésées. Enfin, sept accompagnements ont été réalisés pour des rendez-vous ainsi que des aiguillages vers des partenaires communautaires, en vue de services spécialisés vis-à-vis du logement, de l'économie familiale etc. Quatre jumelages ont donné lieu à de l'accompagnement dans des activités permettant d'explorer des intérêts communs ainsi que des activités de la vie quotidienne. Le recrutement et la formation de bénévoles ont été effectués, de manière continue, pour répondre à la demande pour ce programme.

## Programme d'implication socio-professionnelle « Implique-toi »

Le Programme d'intégration socioprofessionnelle vise, depuis 2015, à offrir de nouveaux services, dans la région de l'Outaouais, afin de soutenir l'intégration socioprofessionnelle des personnes ayant subi un neurotraumatisme. Il consiste à développer, pour le bénéfice des membres et de la population en général, des occasions d'implication bénévole au sein de l'ANO ainsi que des possibilités professionnelles, dans une perspective de réinsertion sur le marché du travail, à travers le réseau des organismes communautaires.

### LES RÉALISATIONS

Cette année, vingt (20) membres ont pu bénéficier du programme d'intégration socioprofessionnelle, dans ses différents aspects.

L'ANO a accompagné trois (3) membres dans le processus de recherche d'occasions bénévoles à l'externe, parmi les organismes du milieu. Trois stages ont été réalisés au Centre alimentaire Aylmer, sur une base mensuelle, dans l'emballage de produits. Des membres impliqués bénévolement à l'ANO ont été jumelés à des personnes-ressources bénévoles pour des activités en lien avec la réinsertion en emploi (préparation du CV, techniques d'entrevue, cours d'informatique et d'anglais).

Des membres lésés ont offert des témoignages, lors de vingt-et-un (21) ateliers de sensibilisation portant sur divers sujets (distraction routière, sécurité sur les routes, port du casque), et généreusement donné de leur temps et partagé leurs expériences dans le cadre de kiosques d'informations.

À travers ses comités et ses groupes de travail, l'ANO favorise l'implication des membres dans sa vie associative et les encourage à faire bénéficier l'Association de leurs compétences. Quarante-trois (43) membres ont participé aux comités d'Activités, Jardin, Voyage et Noël.

L'ANO a promu ses nouveaux services dans le bulletin, ses plateformes Internet et Facebook, à la télé communautaire, et auprès des membres et de leurs proches. Des partenariats enrichissants ont impliqué, durant l'année, Réseau Outaouais, les Bons Voisins, le Centre Alimentaire Aylmer, la RessourSe et la ville de Gatineau.



**À LA SPCA, DES MEMBRES DE L'ANO S'IMPLIQUENT BÉNÉVOLEMENT, À TOUS LES MOIS, ET PRODIGUENT AUX ANIMAUX LEUR PRÉSENCE RÉCONFORTANTE ET LEURS BONS SOINS.**



## Programme d'implication socio-professionnelle (suite)

L'ANO est heureuse de partager sa fierté...



« L'engagement et la persévérance étaient à l'honneur, vendredi, lors de la 23e remise des Prix David par le Regroupement des associations de personnes handicapées de l'Outaouais (RAPHO). »

« Marie-Lise Léonard, membre de l'Association des Neurotraumatisés de l'Outaouais (ANO), a reçu le prix dans la catégorie sensibilisation. Elle « se dévoue corps et âme dans son organisme », a souligné le RAPHO, en précisant que la jeune femme, qui a été heurtée par une voiture à l'âge de 17 ans, s'est beaucoup impliquée dans un projet de microentreprise lancé en juillet dernier. »

Le Droit, le 2 décembre 2016

## Sensibilisation et Promotion

### SENSIBILISATION EN MILIEU SCOLAIRE

Durant les mois d'avril et de mai, l'ANO va à la rencontre des étudiants, à l'approche de la saison estivale, afin de les sensibiliser au port du casque protecteur et à la prudence sur les routes.

Cette année, trois cent quatre-vingt-dix (390) étudiants ont été rejoints dans deux écoles secondaires de la région, comparativement à 360, en 2015-2016.

NOMBRE D'ÉTUDIANTS REJOINTS		
PORT DU CASQUE ET SÉCURITÉ ROUTIÈRE	2015- 2016	2016- 2017
École secondaire du Versant	270	270
École secondaire Louis-Joseph-Papineau	90	120
<b>Total</b>	<b>360</b>	<b>390</b>

### SENSIBILISATION DANS LES ÉCOLES DE CONDUITE

Deux cent quatre-vingt-dix-neuf (299) personnes ont été rejointes à travers les rencontres de sensibilisation offertes par l'ANO, tout au long de l'année, dans les écoles de conduite, afin de promouvoir la sécurité routière. Une attention particulière est portée sur les sources de distraction routières.

NOMBRE D'ÉTUDIANTS REJOINTS		
DISTRACTIONS ROUTIÈRES	2015- 2016	2016- 2017
École de conduite Pontiac – Hull	72	23
École de conduite Pontiac – de la Vérendrye Est	179	221
École de conduite Pontiac – de la Savane	80	55
<b>Total</b>	<b>331</b>	<b>299</b>

Les sessions de sensibilisation et les représentations sont réalisées en collaboration avec les membres de l'ANO, qui font preuve d'une grande générosité en partageant leur vécu et leurs expériences. Cela a pour effet de rendre beaucoup plus accessible l'information relativement aux diverses séquelles que vivent les personnes ayant subi un neurotraumatisme. En général, les participants se disent très touchés par les témoignages de nos membres.

**L'ANNEXE 6** vous renseignera sur les données et les emplacements comparativement entre les années 2015-2016 et 2016-2017.

## Semaine québécoise du traumatisme craniocérébral

La Semaine québécoise du traumatisme craniocérébral, dédiée à la sensibilisation du grand public, s'est déroulée du 17 au 21 octobre, cette année. L'ANO et les diverses associations de personnes neurotraumatisées, dans toutes les régions du Québec, ont organisé à cette occasion leurs propres activités de sensibilisation.

## Outils de promotion et de visibilité

### SITE INTERNET *(Nouveau site)*

Cette année a été l'occasion d'une grande actualisation du site Internet de l'ANO. Le site est très consulté et apprécié, car il contient de manière très accessible de nombreux renseignements sur l'Association et sa mission, sa gouvernance, son équipe, et ses programmes et ses services.

De nombreuses possibilités s'offrent à vous sur notre site : Devenez membre de l'ANO ou joignez-vous à notre équipe de personnes-ressources bénévoles ! Renseignez-vous sur nos activités régulières et nos événements spéciaux, ou mieux venez en faire l'expérience ! Consultez notre bulletin Le Mieux-Être ainsi que nos offres d'emploi ! Soutenez l'ANO en faisant un don!

### PAGE FACEBOOK

La page Facebook a également été régulièrement mise à jour et consultée, tout au long de l'année. Elle demeure une façon très efficace de communiquer avec nos membres. Elle compte plus de 262 « J'aime » jusqu'à maintenant.

### Le bulletin Le Mieux-Être

À tous les trois mois, l'ANO fait parvenir à ses membres et ses partenaires qui en font la demande, par la poste et électroniquement, une publication accompagnée du calendrier d'activités de l'organisme pour les quelques prochains mois.

Quatre-vingts (80) exemplaires du bulletin sont acheminés par la poste alors que la liste de distribution électronique contient 97 adresses de courriel de membres. La liste de distribution des partenaires comprend, quant à elle, vingt-six (26) adresses de courriel.

### Publicité

L'ANO communique également avec ses membres et le grand public au moyen des médias traditionnels, dont le journal Le Droit, La Revue, et la radio Rythme FM - Gatineau/Ottawa.

### Kiosques d'information et de promotion

Plusieurs événements sont aussi l'occasion de tenir des kiosques d'information, et de présenter nos services à la communauté et la population. Cette année, l'ANO a participé à la Journée Mieux-Être de CAP Santé Outaouais, en février 2017, et présenté et vendu des produits d'ANO Création.

Des statistiques sur la présentation des services et les kiosques d'information sont disponibles en [ANNEXE 6](#).

## ANO Création été-automne 2016



À travers son programme d'Intégration socioprofessionnelle Implique-toi, l'ANO a donné naissance, dans la dernière année, à des activités d'économie sociale. Il s'agit d'ANO Création.

ANO Création, c'est entre autres une gamme de produits pour le corps, naturels, sans agents de conservation synthétique et de fabrication artisanale.

Ce sont aussi des membres enthousiastes de l'Association qui, désirant s'impliquer, ont pris part à toutes les étapes, de la création à la commercialisation de produits divers, et ce, selon les valeurs de l'économie sociale.

ANO Création, c'est aussi le germe d'une entreprise d'économie sociale. Où en serons-nous dans un an, dans 3 ans ? Combien d'opportunités d'affaires aurons-nous mises à jour ? Combien de partenaires dans la communauté ?

ANO Création, c'est donc beaucoup de travail sur la planche à dessin de l'ANO pour la prochaine année !

## BAILLEURS DE FONDS

MILLE MERCIS À NOS BAILLEURS DE FONDS POUR VOTRE SOUTIEN ET  
VOTRE CONFIANCE !



*Programme de soutien aux organismes communautaires (PSOC)  
Entente de services d'intégration résidentielle et socioprofessionnelle  
pour les personnes neurotraumatisées*



**URSLO** : Unité régionale Sport Loisir Outaouais  
*Programme d'accompagnement en loisir pour les personnes handicapées (PALPH)*

# PARTENAIRES

CENTRE HOSPITALIER PIERRE-JANET (CHPJ)

ENVIRO ÉDUC-ACTION

CENTRE INTÉGRÉ DE SANTÉ ET DES SERVICES  
SOCIAUX DE L'OUTAOUAIS (CISSSO)

ASSOCIATION DES RÉSIDENTS DE L'ÎLE

VILLE DE GATINEAU

LOGEMEN'OCCUPE

REGROUPEMENT DES ORGANISMES  
COMMUNAUTAIRES EN SANTÉ MENTALE DE  
L'OUTAOUAIS (ROCSMO)

TABLE RÉGIONALE DES ORGANISMES  
VOLONTAIRES D'ÉDUCATION POPULAIRE  
(TROVEP)

CENTRE D'ACTION BÉNÉVOLE ACCÈS

CEGEP DE L'OUTAOUAIS

JEBÉNÉVOLE

ÉCOLE SECONDAIRE DU VERSANT

MAISON ALONZO WRIGHT

ÉCOLE POLYVALENTE NICOLAS-  
GATINEAU

ASSOCIATION DE L'OUÏE DE L'OUTAOUAIS  
(ADOO)

ÉCOLE SECONDAIRE LOUIS-JOSEPH-  
PAPINEAU

ÉPILEPSIE OUTAOUAIS

ÉCOLE DE CONDUITE PONTIAC AUTO

CONSEIL RÉGIONAL DE L'ENVIRONNEMENT ET  
DU DÉVELOPPEMENT DURABLE DE L'OUTAOUAIS

BRAIN INJURY ASSOCIATION OF THE  
OTTAWA VALLEY

CARREFOUR JEUNESSE EMPLOI DE  
L'OUTAOUAIS (CJEO)

OFFICE DES PERSONNES HANDICAPÉES  
DU QUÉBEC (OPHQ)

FONDATION DES MALADIES DU CŒUR ET DE  
L'AVC

L'ASSOCIATION DES PERSONNES VIVANT  
AVEC LA DOULEUR CHRONIQUE (APVDC)

## CONSORTIUM

L'ANO est reconnue par le CISSSO comme l'un des maillons du consortium de services en traumatologie. Sa présence au Comité régional de traumatologie permet d'exprimer les besoins et de faire part de la réalité des personnes neurotraumatisées qui vivent dans la communauté.

## Représentations, collaborations et partenariats

### MEMBERSHIP ET REPRÉSENTATIONS 2016-2017 :

- Table régionale des organismes communautaires autonomes de l'Outaouais (TROCAO)
- Regroupement des Associations des personnes traumatisées craniocérébrales du Québec (RAPTCCQ)
- Regroupement des Associations des personnes aphasiques du Québec (RAPAQ)
- Regroupement des OSBL d'habitation et d'hébergement avec support communautaire en Outaouais (ROHSCO)
- Regroupement des Associations des personnes handicapées physiques de l'Outaouais (RAPHO)
- Unité régionale de sport et loisir Outaouais (URSLO)
- Table de concertation sur la faim et le développement social de l'Outaouais (TCFDSO)
- Regroupement des cuisines collectives de Gatineau (RCCG)
- Organisme de recrutement et de promotion du bénévolat (JeBénévole)
- Association québécoise pour le loisir des personnes handicapées (AQLPH)
- Corporation de développement communautaire (CDC Rond-Point)
- Association coopérative d'économie familiale Outaouais (ACEFO)
- Centre intégré de santé et de services sociaux de l'Outaouais (CISSSO)  
Installation La RessourSe
- Réseau Outaouais ISP



## Ententes de services

### L'ANO A DES ENTENTES DE SERVICES ET PARTENARIATS AVEC :

- SAAQ
- Centre intégré de santé et de services sociaux de l'Outaouais (CISSSO)  
Installation La RessourSe
- Association des personnes vivant avec la douleur chronique (APVDC)
- Association de l'ouïe de l'Outaouais (ADOO)
- Entraide-Deuil de l'Outaouais
- Jardin communautaire Reboul
- Épilepsie Outaouais
- Réseau Outaouais ISP
- Centre de travail LARO
- JeBénévole
- Université du Québec en Outaouais (UQO)
- Université d'Ottawa



**Jardin communautaire Reboul, Comité Jardin de l'ANO | Juillet 2016**

Plus de 150 heures ont été investies par les membres du comité Jardin en 2016-2017.



## TÉMOIGNAGES



Nous aimons bien venir à l'ANO parce que c'est une grande famille pour nous deux. Et quand on peut, nous sommes très heureux d'aider l'ANO.

***Kenneth O'Neil et Gaétan Desrochers***

J'aime aller à l'ANO pour voir le monde,  
pour rire et parler ensemble.

***Brian Robineau***



Je fréquente l'ANO depuis plus d'un an. Chaque intervenante, à sa façon, à la manière de Mary Poppins a laissé de très bons souvenirs.

Je suis très reconnaissante au personnel de l'ANO, Denise, Josée, Daniel, Chantal et plus récemment Colette pour ce que chacun(e) me permet de vivre.

Merci de tout cœur et longue vie à l'ANO.

***Anne Couture***

# ANNEXES

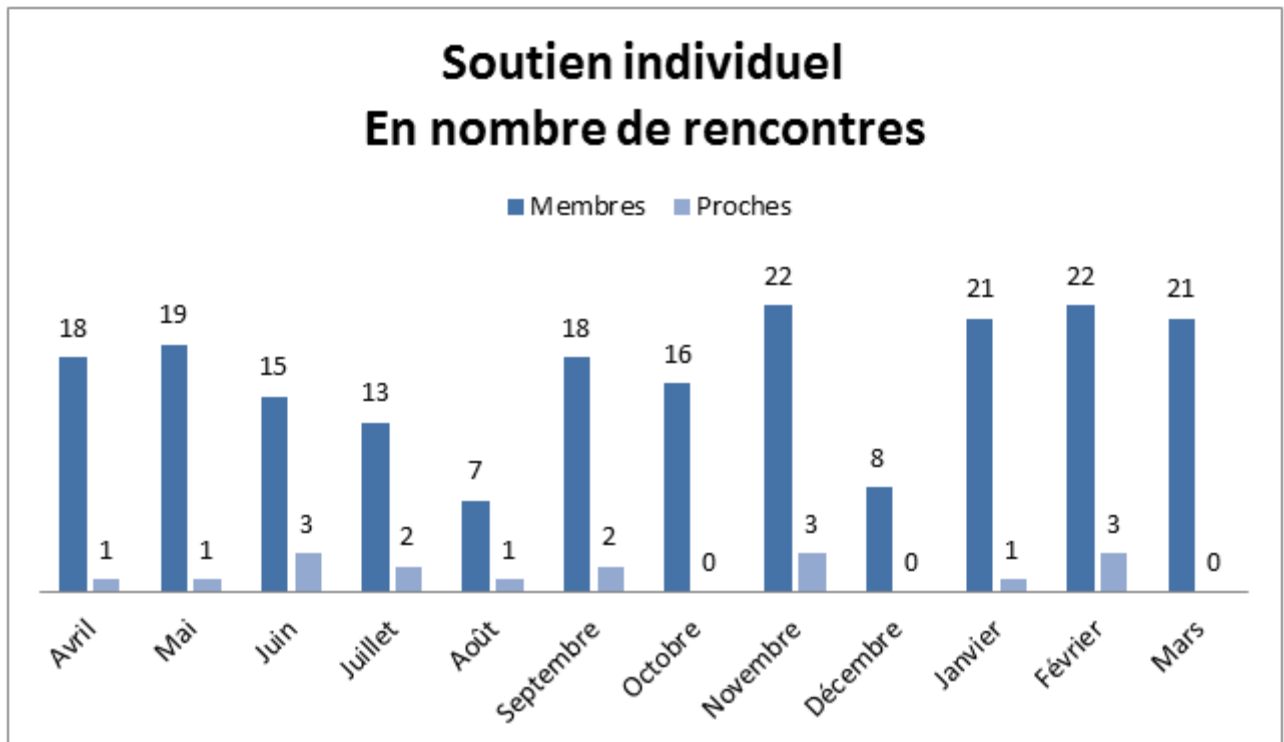
## ANNEXE 1

### FORMATIONS DE L'ÉQUIPE DE TRAVAIL 2016-2017

THÈME	PARTICIPANTS
Formation RAPTCCQ   Regroupement provincial	3
JeBenevole   Recrutement bénévole	1
MAPAQ   Hygiène et salubrité alimentaires	2

## ANNEXE 2

ACTIVITÉS DE SOUTIEN	2015 2016	2016 2017
Dîner Échanges	169	231
Groupe de soutien	53	98



### ANNEXE 3

<b>INTERVENTION INDIRECTE LIÉE AU SOUTIEN INDIVIDUEL</b>	<b>RÉPARTITION PAR MOIS DES SERVICES D'INTERVENTION INDIRECTE EN SOUTIEN INDIVIDUEL</b>	<b>2016 2017 (HEURE S)</b>
Ergothérapeute, Anciens Combattants	Avril	66
Conseillère pédagogique, Cegep Héritage	Mai	28
Intervenant, Entraide-Deuil	Juin	16
Ergothérapeutes, travailleurs sociaux et éducateurs spécialisés, La RessourSe	Juillet	0.5
Ergothérapeutes et travailleurs sociaux, CLSC	Août	2
RAPAQ	Septembre	0.5
Stagiaires et travailleurs sociaux, Nouvelles-Frontières	Octobre	2
Intervenant, Centre 24/7	Novembre	14
Travailleur social et infirmier, CHVO	Décembre	6
France Pérodeau, formatrice	Janvier	11
Intervenant, l'Envol	Février	4
CAVAC	Mars	11
Intervenant, Maison Ricochet		
Francine Bélanger, spécialiste en méditation		
Orthophoniste, CISSSO		
Travailleur social, Hôpital de Buckingham		
Rencontre interdisciplinaire, Maison Réalité		
Futurs membres		
Intervenant, Centre d'animation familiale		
Agent des ressources humaines, Organisation d'intégration résidentielle		
L'AQTC		
Cap Santé		
CAPTCHPL		
Médecin en clinique privée		
Médecin du Centre de pédiatrie		
	<b>Total :</b>	<b>161</b>

## ANNEXE 4

<b>DIVERTISSEMENT</b>	<b>2016 2017</b>	<b>SANTÉ ET BIEN ÊTRE</b>	<b>2016 2017</b>
ANO Bingo	18	Activités plein air	5
ANO Juste pour rire	7	Amérispa Spa Nordique	17
ANO Karaoké	6	ANO Vie Active	32
Baseball Ottawa	5	Groupe de soutien	98
Calypso	10	Atelier mémoire	31
Jeux et billard	18	Huiles essentielles	7
Journée à la plage	5	Atelier vernis à ongles	5
Mini-Putt	10	Baignade Centre sportif	7
Quilles	21	Cueillettes petits fruits	2
<b>TOTAL</b>	<b>100</b>	Cueillette de pommes	4
		Cuisine collective planification	22
<b>CRÉATIVES</b>		Cuisine collective préparation	22
ANO Peinture	298	Groupe de marche	8
ANO Photo	1	La vie après un AVC	4
ANO Création	15	Marche et raquette	4
Atelier Cerf-volant	2	Massage sur chaise	6
Atelier d'art	3	Métamorphose	2
Atelier d'écriture créative	27	Musicothérapie	5
Bricolage de Noël	3	Yoga adapté	16
Confection centres de table	2	Yoga du rire	15
Confection bijoux	17	Yoga au Parlement	12
Confections de biscuits	1	Tai-Chi	6
Mandala	13	Spa maison	6
Peinture sur roche	4	Zoothérapie	31
Scrapbooking	4	<b>TOTAL</b>	<b>367</b>
Tricot	16		
<b>TOTAL</b>	<b>406</b>		

<b>CULTURELLES</b>	<b>2016 2017</b>
Bal de Neige	3
Cinéma (StarCité-9)	9
Cinéma Imax	2
Cours de base en anglais	4
Cours informatique de base	4
Croisière Empress à Ottawa	7
Domaine Mackenzie King	8
Escapade aux milles Îles	15
Festival des tulipes	11
Outaouais en Fête	5
Musée de la Guerre Froide	5
Parc Oméga (Petite-Nation)	8
Visite du Diefenbaker	5
Vintage Wings of Canada	5
<b>TOTAL</b>	<b>91</b>

<b>SOCIALES</b>	<b>2016 2017</b>
ANO Chaudron	132
ANO Coco	66
Dîner et bénévolat au Centre Alimentaire	35
Bénévolat sac d'Halloween	3
Brunch Jeunesse	2
Dîner Jeunesse	5
Dîner échanges	231
Groupe Jeunesse	36
Journée ménage	1
Quillethon	14
Petite-Nation	51
P'tit café du lundi	177
Souper Jeunesse	15
Voyage Jeunesse	3
<b>TOTAL</b>	<b>771</b>

## ANNEXE 5

<b>ÉVÉNEMENTS SPÉCIAUX</b>	<b>2016 2017</b>
A.G.A.	49
Chalet à Nicole	11
BBQ annuel	41
Voyage Boston	14
Épluchette	35
Party d'Halloween	25
Souper de Noël	97
Cabane à sucre	29
Souper hommage aux bénévoles	40
<b>TOTAL</b>	<b>341</b>

<b>COMITÉS</b>	<b>2016 2017</b>
Activités	41
Jardin	12
Noël	8
Voyage	11
Métamorphose	2
<b>TOTAL</b>	<b>74</b>

## ANNEXE 6

<b>SENSIBILISATION ET PROMOTION DE L'ORGANISME</b>	<b>PERSONNES REJOINTES</b>	
	<b>2015 2016</b>	<b>2016 2017</b>
<b>PORT DU CASQUE ET SÉCURITÉ ROUTIÈRE</b>		
École secondaire du Versant	270	270
Polyvalente Louis-Joseph Papineau	90	120
<b>Total :</b>	<b>360</b>	<b>390</b>
<b>DISTRACTIONS ROUTIÈRES</b>		
École de conduite Pontiac - Succursale Hull	72	23
École de conduite Pontiac - Succursale Lavérendrye	179	221
École de conduite Pontiac - Succursale La Savane	80	55
<b>Total :</b>	<b>331</b>	<b>299</b>
<b>PRÉSENTATION DES SERVICES ET KIOSQUES D'INFORMATION</b>	<b>2015 2016</b>	<b>2016 2017</b>
Journée Mieux-être - Cap Santé	43	40
Collège St-Alexandre	n/a	22
Centre Vision Avenir	n/a	12
Air et eau	n/a	7
Yoga and You Université d'Ottawa	24	n/a
CEGEP de l'Outaouais: Reboul	3	n/a
Marché du bénévolat - Galerie Aylmer	29	n/a
Journée Bénévolat - École secondaire du Versant	37	n/a
Maison de retraite Chartwell	26	n/a
Rassemblement pour le développement social - UQO	30	n/a
Événement tenue par l'APDVC	20	n/a
<b>Total :</b>	<b>212</b>	<b>81</b>
<b>Total des personnes rejointes :</b>	<b>903</b>	<b>770</b>







