

---

## Rapport d'activités 2014-2015



### ASSOCIATION DES NEUROTRAUMATISÉS *Région de l'Ontarienais*



**Adopté par le conseil d'administration le 12 mai 2015.  
Déposé à l'assemblée générale annuelle à Gatineau le 4 juin 2015.**

**Georgette Lachance, présidente**

**Joanne Bélair, secrétaire**

---

---

---

## Table des matières

<b>MOT DE LA PRÉSIDENTE SORTANTE ET DE LA DIRECTION</b> .....	<b>1</b>
<b>HISTORIQUE</b> .....	<b>2</b>
<b>MISSION</b> .....	<b>4</b>
<b>ORGANIGRAMME DE L'ÉQUIPE ET DES PROGRAMMES</b> .....	<b>5</b>
<b>ORGANIGRAMME DES COMITÉS</b> .....	<b>6</b>
<b>GROUPES DE TRAVAIL ET COMITÉS</b> .....	<b>7</b>
<b>CONSEIL D'ADMINISTRATION</b> .....	<b>8</b>
<b>L'ÉQUIPE DE TRAVAIL</b> .....	<b>9</b>
<b>LES BÉNÉVOLES</b> .....	<b>10</b>
<b>TÉMOIGNAGE</b> .....	<b>11</b>
<b>LES USAGERS</b> .....	<b>12</b>
<b>LES BESOINS</b> .....	12
<b>LES USAGERS</b> .....	13
<b>LES SERVICES OFFERTS</b> .....	13
<b>PROGRAMMES ET ACTIVITÉS</b> .....	<b>14</b>
<b>PROGRAMME DE SOUTIEN</b> .....	14
<b>PROGRAMME D'ACTIVITÉS</b> .....	15
<b>PROGRAMME D'INTÉGRATION RÉSIDENTIELLE</b> .....	18
<b>PROGRAMME D'IMPLICATION SOCIO-PROFESSIONNELLE</b> .....	19
<b>SENSIBILISATION ET PROMOTION DE L'ORGANISME</b> .....	<b>20</b>
<b>SENSIBILISATION EN MILIEU SCOLAIRE</b> .....	20
<b>SENSIBILISATION DANS LES ÉCOLES DE CONDUITE</b> .....	20
<b>SEMAINE QUEBÉCOISE DU TRAUMATISME CRANIO-CÉRÉBRAL</b> .....	21
<b>OUTILS DE PROMOTION ET DE VISIBILITÉ</b> .....	21
<b>PRÉSENTATION DE SES SERVICES ET KIOSQUES D'INFORMATION</b> .....	21
<b>LISTE DES PARTENAIRES</b> .....	<b>22</b>
<b>JARDIN COMMUNAUTAIRE REBOUL, COMITÉ JARDIN DE L'ANO</b> .....	24
<b>RÉALISATIONS 2014-2015</b> .....	<b>25</b>
<b>PLAN D'ACTION</b> .....	<b>26</b>
<b>ANNEXE</b> .....	<b>27</b>

---

## Mot de la présidente sortante et de la direction

Une autre année s'est écoulée. Nous voici à l'AGA 2015, ceci est un petit mot pour vous dire un simple au revoir. Ce fut une expérience enrichissante d'être présidente d'une association comme celle-ci.

J'aimerais prendre le temps de remercier les membres qui ont fait partie du conseil d'administration avec moi. Et par la même occasion, je voudrais encourager les administrateurs qui restent à poursuivre leur bon travail et un gros MERCI pour votre implication.



Depuis quelque temps, l'Association grandit de plus en plus. Tout cela veut dire plus de personnel et plus de services aux membres. Une belle diversité d'activités en vue pour les membres. Je remercie tout le personnel et tous les membres qui font vivre l'Association des Neurotraumatisés.

Finalement, je souhaite une belle continuité à l'ANO.

**Georgette Lachance, présidente**

L'année 2015 est l'année de notre 25ième anniversaire! Pour l'occasion, l'Association est présentement en train d'organiser sa soirée. Une soirée galante qui aura lieu durant la semaine TCC en octobre. Vous aurez bientôt les détails de cet événement qui s'avérera inoubliable.

Deux de nos bénévoles au conseil d'administration nous quitteront cette année. Monsieur Gary Leonard, qui quittera son poste de trésorier au sein de l'ANO après une implication de près de 4 ans, et Georgette, notre présidente, qui a soutenu l'ANO lors de changements et qui nous soutient toujours avec ses nombreuses implications, et ce depuis 8 ans. Votre collaboration a été grandement appréciée et votre soutien fut très précieux.

J'aimerais aussi écrire quelques mots pour rendre hommage aux membres et aux proches qui nous ont quittés cette année : M. Serge Querry, M. Guy Désormeaux, Mme Jeannette Racine (conjointe de Michel Racine) et Mme Suzanne Moreault. Nous offrons toutes nos condoléances auprès des proches et nous partageons votre peine.



Avec les départs arrive un vent de changement. Vous pourrez bientôt rencontrer les nouveaux visages qui nous remplaceront, Mélanie Royer ainsi que moi-même, durant nos congés de maternité. Ne vous en faites point, nous viendrons vous montrer nos bébés dès que nous nous en sentirons capable! Je verrai sûrement certains d'entre vous lors d'événements spéciaux auxquels je compte bien assister.

Sur ce, je vous souhaite un très joyeux 25ième anniversaire!

**Marie-Eve Charlebois, direction générale**

---

# HISTORIQUE

Comme toute association, l'ANO a vu le jour suite à un besoin venant d'une famille (Prévost-Gagné) touchée par le traumatisme crânio-cérébral. Suite à l'accident de leur fils Michel survenu en août 1988, et constatant qu'aucun organisme spécialisé n'était basé en Outaouais, force était de constater que le seul moyen d'être soutenu en tant que famille était de créer une entité, dont la mission serait d'aider les personnes ayant subi un traumatisme cérébral (TCC) et leur famille dans l'obtention de services appropriés d'aide, de réadaptation et de services psychosociaux.

Donc, de fil en aiguille, la famille, avec le support du Dr. Claude Manseau, neuropsychologue au centre de réadaptation La RessourSe, ont commencé à réunir quelques familles et victimes sur une base régulière. C'était le 30 janvier 1990.

## 1990-1999

- Embauche d'une directrice à raison de 8hres/semaine grâce à une subvention du Centre de réadaptation La RessourSe, qui provenait de leur programme de réadaptation (2%);
- Location du premier local, 98 boul. St-Joseph, Hull;
- Mise sur pied d'un groupe d'entraide, d'un service de répit, et développement d'un programme de réintégration socio-professionnel;
- L'ANO a procédé à l'embauche d'une intervenante psychosociale à raison de 20h/semaine et d'une directrice à temps plein (grâce à la première entente de services avec la SAAQ);
- La clientèle ayant eu un accident vasculaire cérébral (AVC) est accueillie à l'ANO;
- Déménagement dans des locaux plus vastes au 115 boul. Sacré-Cœur;
- L'ANO, ainsi que les associations de Montréal, Québec, Trois-Rivières et Sherbrooke ont fondé en 1999 le regroupement provincial des associations des personnes traumatisées crânio-cérébrales du Québec (RAPTCQ). M. Jean-Pierre Lupien, président du Conseil d'administration de l'ANO, devient le premier président du RAPTCQ. Suivra la nomination de Madame Martine Fecteau, directrice de l'ANO, au poste d'administratrice du RAPTCQ en 2001.

## 2000-2009

- Ces années ont permis à l'ANO de s'établir et de répondre aux besoins de ses membres. Grâce à ses planifications stratégiques, à ses groupes d'appréciation partagée, à ses collaborations avec les différents partenaires, l'Association est reconnue au niveau du continuum de services;
- Un point de service voit le jour dans la Petite-Nation;
- La directrice, nommée par cooptation par l'ANO, siège au sein du CA du Centre de réadaptation La RessourSe;
- Un nouveau logo prend forme;
- Un partenariat est établi avec le centre de réadaptation la RessourSe et avec un groupe de réadaptation et intégration en neurotraumatologie (RIN) afin de se donner des moyens efficaces d'échange et de collaboration au niveau de la continuité des services offerts à la clientèle;
- Participation à la démarche identitaire. Cette démarche permet à chaque organisme d'établir le financement qui lui est nécessaire pour pouvoir remplir sa mission;
- Création d'un nouveau site internet, d'un nouveau logo et d'un nouveau dépliant de l'ANO;
- 15<sup>ième</sup> et 20<sup>e</sup> anniversaire de l'ANO.



Photo du 15<sup>ième</sup> anniversaire

## 2010-2015

- Nouveau partenariat avec le programme de réadaptation et d'intégration motrice adulte (RIMA) de La RessourSe pour la clientèle AVC;
- Subvention pour le programme d'accompagnement en loisirs pour personnes handicapées;
- Renouvellement de l'entente avec la SAAQ pour un contrat de 3 ans;
- Développement d'un nouveau volet d'intégration résidentielle et du volet d'implication socio-professionnelle grâce au protocole d'entente signé avec l'agence de la santé et des services sociaux;
- Réaménagement et rénovation des locaux;
- L'équipe de travail compte maintenant 7 personnes;
- Réactivation des activités dans la Petite-Nation à titre d'une fois par mois;
- Organisation de l'événement de promotion « La semaine TCC » en octobre 2014;
- Développement de partenariats et d'échanges de services avec le jardin Reboul, Entraide-Deuil;
- Épilepsie Outaouais et l'Association des personnes vivant avec la douleur chronique (APVDC).



Journée porte ouverte de « La semaine TCC », octobre 2014

---

## Mission

L'Association des Neurotraumatisés - Région de l'Outaouais est un organisme communautaire sans but lucratif, dont la mission consiste à offrir des services adaptés aux personnes ayant subi un traumatisme crânio-cérébral (TCC) ou un accident vasculaire cérébral (AVC), ainsi qu'à leur famille.

Nous couvrons 4 municipalités régionales de comté et 67 municipalités locales. La superficie couverte est de 30504 km<sup>2</sup> avec 363638 habitants (statistiques Canada 2010).

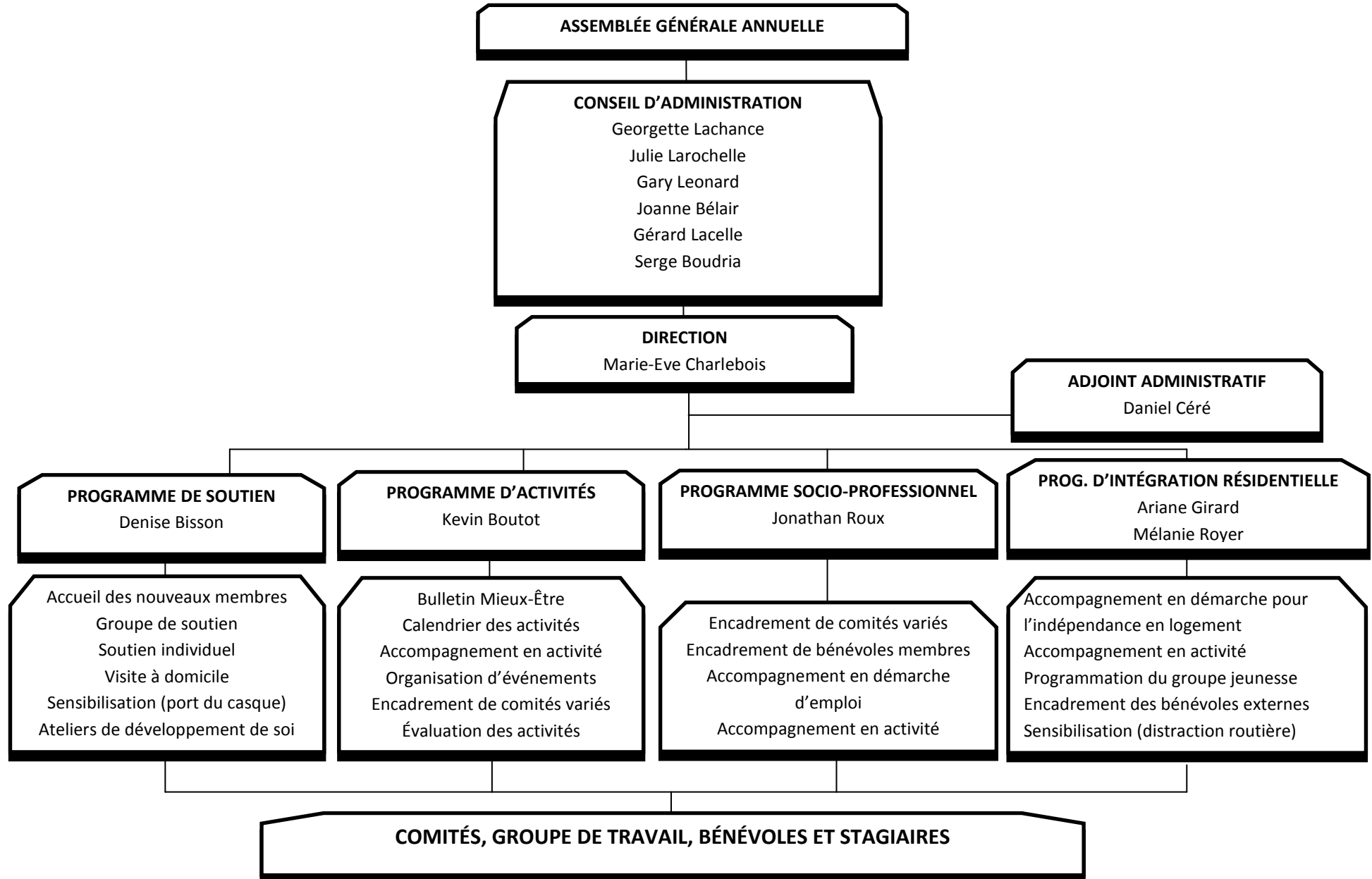
### Objectifs :

- Regrouper les personnes neurotraumatisées, ainsi que toute personne désireuse de poursuivre les mêmes objectifs;
- Défendre et promouvoir les intérêts et les droits des personnes neurotraumatisées en les aiguillant et en les soutenant dans leur demande de soins de santé et de services d'aide et de réadaptation;
- Informer les membres sur leurs droits, les techniques de réadaptation, les programmes existants, les soins et les services disponibles, par le biais de rencontres, de sessions et de bulletins périodiques;
- Recueillir les besoins des personnes neurotraumatisées ainsi que des données sur les ressources/services disponibles, et mettre ces informations à la disposition des membres;
- Fournir un soutien aux personnes neurotraumatisées;
- Prendre les mesures nécessaires pour favoriser l'intégration sociale des membres;
- Participer à l'élaboration de programmes d'aide et de réadaptation avec les organismes gouvernementaux et municipaux impliqués;
- Soutenir la qualité des soins et des services, par la promotion de la recherche et de la formation de ressources adaptées aux personnes neurotraumatisées;
- Promouvoir la prévention des accidents et l'éducation du public sur les effets du traumatisme crânien, ainsi que sur les droits et les besoins des personnes neurotraumatisées;
- Sensibiliser les instances gouvernementales sur les besoins des personnes neurotraumatisées;
- Solliciter les instances gouvernementales pour l'obtention de fonds additionnels, de soins et de services adaptés, à partir de la phase de premiers soins jusqu'à la phase de réintégration sociale ou de la convalescence à long terme;
- Coopérer avec les autres organisations qui ont des objectifs semblables à ceux de l'Association.

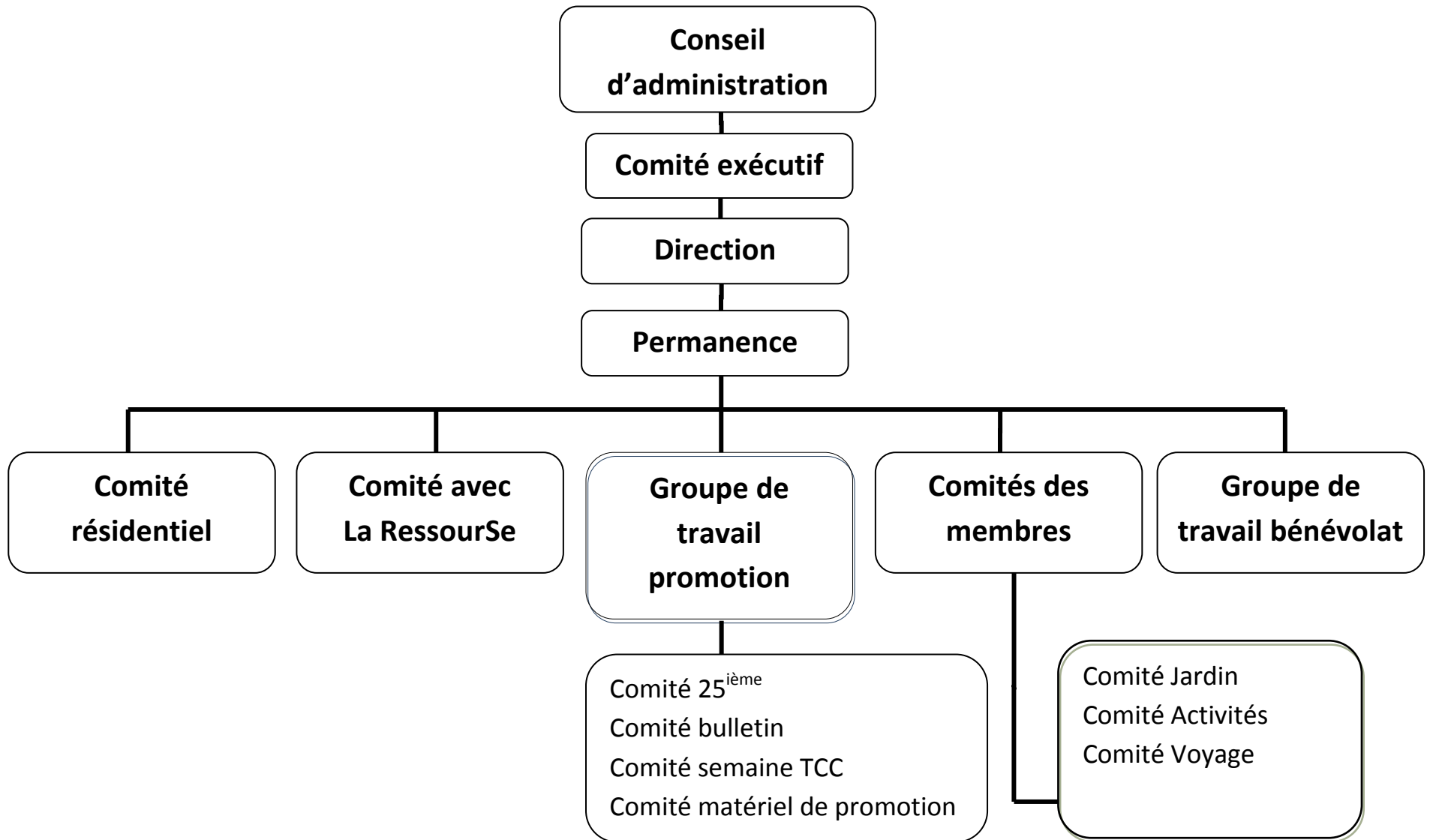


**Cuisine collective en collaboration avec le Regroupement des cuisines collectives**

# Organigramme de l'équipe et des programmes



## Organigramme des comités





---

## Groupes de travail et comités

Les groupes de travail et les comités sont des entités formées par l'équipe ou encore par des membres pour répondre à des besoins liés à la pérennité et au rayonnement de l'organisme. Dans l'organigramme, nous pouvons retrouver les comités qui relèvent de la permanence et ceux qui relèvent de groupes de bénévoles membres.

Les **comités relevant de la permanence** sont créés dans l'optique de répondre aux besoins cités à l'interne au travers le C.A., les bailleurs de fonds, les planifications stratégiques, etc. Ils peuvent aussi impliquer la présence de bénévoles membres dans la réalisation de certaines étapes.

Les **comités des membres** se réunissent dans l'optique de s'impliquer au sein de l'Association. Ils ont dans l'optique d'améliorer les services. Les comités des membres sont dirigés par les membres en collaboration avec la permanence.

Voici la liste et une brève description des groupes de travail et comités de l'Association :

**Comité exécutif** : relève du C.A., avec comme mandat la gestion administrative de l'Association.

Ex : révision des conditions de travail, embauche de ressources humaines, évaluation de la direction, etc.

**Comité résidentiel** : explorer différentes avenues en ce qui concerne l'acquisition ou la construction d'une résidence pour la clientèle TCC et AVC.

**Comité avec La RessourSe** : favoriser la diffusion de l'information sur les services offerts auprès des deux instances, ainsi que faire évoluer l'offre de service en tenant compte des besoins de la clientèle.

**Groupe de travail bénévolat** : encadrer le volet bénévolat. Ex : politiques, encadrement, recrutement, la reconnaissance, etc.

**Groupe de travail promotion** : augmenter la visibilité de l'ANO par le biais de divers événements.

Voici les sous-comités qui découlent du groupe de travail promotion.

**Comité anniversaire** (à chaque 5 ans) : organiser le 25ième anniversaire.

**Comité matériel de promotion** : analyser le matériel promotionnel. Ex : les dépliants.

**Comité de sensibilisation** : développer des techniques et encadrer la sensibilisation dirigée à la population générale. Ex : semaine TCC, écoles, kiosques.

**Comité du bulletin** : créer un recueil d'articles qui est envoyé avec le calendrier trimestriel.

**Comité des activités** : faire l'analyse des activités qui sont offertes, voir comment les améliorer selon les besoins des membres et participer à la programmation en apportant des idées et en collaborant à l'organisation, ainsi qu'à la mise en œuvre, de ceux-ci.

**Comité jardin** : organisation reliée à l'entretien d'un jardin. Ex : plantation, désherbage, récolte, etc.

**Comité voyage** : aider dans la planification et l'organisation d'un voyage adapté aux besoins de la clientèle TCC et AVC.

---

## Conseil d'administration

Membre du conseil d'administration			
Nom	Type de membre	Poste	Fin de mandat
Georgette Lachance	Communauté	Présidente	2015
Gary Leonard	Communauté	Trésorier	2015
Julie Larochelle	Communauté	Vice-présidente	2016
Poste vacant	Membre lésé	Administrateur	2015
Serge Boudria	Membre lésé	Administrateur	2016
Gérard Lacelle	Communauté	Administrateur	2016
Joanne Bélair	Communauté	Secrétaire	2016

Les 3 postes en jaune sont en élection.



### Dîner de la St-Valentin

---

## L'équipe de travail

Depuis peu, l'Association compte maintenant sur une plus grande équipe pour répondre aux besoins liés à la réalisation de sa mission. Cette nouvelle équipe, dynamique, innovatrice et pleine d'initiative apportera un vent de fraîcheur qui saura propulser l'Association vers l'avant.

L'agrandissement de l'équipe nous a aussi permis d'accueillir 4 stagiaires. 2 d'entre eux sont venus du collège Nouvelles Frontières, 1 de l'Université d'Ottawa et 1 autre de l'Université du Québec en Outaouais. L'expérience fut autant enrichissante pour eux que pour nous. L'Association souhaite les remercier de tout cœur.

Équipe de travail 2014-2015		
Nom	Poste et programme	Date d'embauche
Denise Bisson	Intervenante, programme de soutien	Sept 2008 jusqu'à ce jour
Kevin Boutot	Intervenant, programme d'activité	Avril 2015 jusqu'à ce jour
Daniel Ceré	Adjoint administratif	Jan. 2014 jusqu'à ce jour
Marie-Eve Charlebois	Directrice générale	Déc. 2013 jusqu'à ce jour
Alain Gélinas	Intervenant, programme d'activité	Sept. 2008 à mars 2015
Ariane Girard	Intervenante, programme d'intégration résidentielle	Mars 2014 jusqu'à ce jour
Jonathan Roux	Intervenant, programme socio-professionnel	Jan. 2015 jusqu'à ce jour
Mélanie Royer	Intervenante, programme d'intégration résidentielle	Mars 2014 jusqu'à ce jour
Rachel Carle	Stagiaire	Août 2014 à déc. 2014
Juliana Bluteau	Stagiaire	Jan. 2015 à mai 2015
Sabrina Rogers	Stagiaire	Sept. 2014 à mars 2015
Frédéric Lacroix	Stagiaire	Fév. 2015 à mai 2015



La liste des formations auxquelles l'équipe de travail a assisté durant l'année est en annexe 1.

---

## Les bénévoles

« Les bénévoles n'ont pas nécessairement le temps, ils ont simplement du cœur »

-Elizabeth Andrew

Nom	Poste/Programme
André-Michel Lemay	Sensibilisation et semaine TCC
Annie Boudreault	Sensibilisation et comité
Chantal Désormeaux	Administration
Denise Hamelin	Kiosque et comité
Diane Leclair	Cuisine
Georgette Lachance	Cuisine, comité
Hana Furumoto Deshaies	Accompagnement
Hélène Royer	Accompagnement et semaine TCC
Hubert Cellier	Kiosque
Isabelle Moreault	Atelier de musique
Joanne Béclair	Petit café du lundi
Luc Charron	Atelier de musique
Lydia Mekid	Accompagnement
Lynda Pilon	Atelier de bijoux, semaine TCC et cuisine
Jean-Pierre Parisien	Cuisine et semaine TCC
Lyne Dufort	Semaine TCC
Marc-André Girouard	Cuisine
Marie-Eve Gagnon	Semaine TCC
Marie-Lise Leonard	Comités et semaine TCC
Martine Rochon	Semaine TCC et cuisine
Michel Gagné	Semaine TCC
Nicole Bureau	ANO peinture
Naomie Ledoux	Atelier de musique
Noémie Cormier	Ano-Duo
Norma Warder	Comités, semaine TCC et cuisine
Philippe Marchand Drolet	Accompagnement
Pierre-Luc Landry	Semaine TCC
Raphaëlle Robidoux	Calendrier, bulletin et accompagnement
Réjeanne Lacasse	Comité
Robert Vigneault	Comité
Sébastien Desroches	Semaine TCC
Serge Boudria	Semaine TCC
Suzanne Leclair	Cuisine
Valérie Ménard	Atelier de mise en forme
Yan Rainville	Comité jardin
Yves Charrette	Atelier de musique

**Cette année, 49 personnes ont donné 1115 heures, comparativement à 37 personnes pour 552 heures l'an passé.** Un événement de reconnaissance a été organisé en l'honneur de l'équipe de bénévoles à l'ANO. 16 bénévoles au total étaient présents lors d'un dîner de remerciement qui a eu lieu au restaurant Tucker's Marketplace à Ottawa.

**Cette année Musikano a présenté 4 spectacles :** Dépanneur Sylvestre, Entre-Femme, APVDC, et durant la journée porte ouverte de la semaine TCC. L'Association tient à remercier l'implication des membres de Musikano pour leurs nombreux spectacles à l'ANO et à l'externe! Vous êtes très talentueux!

---

## Témoignage

En juin 2010, par l'entremise d'un partenariat avec l'APVDC (Association des personnes vivant avec la douleur chronique), j'ai participé à un atelier de peinture avec Mme Nicole Bureau. C'est ainsi que j'ai commencé à connaître et fréquenter l'ANO.

Par la suite, je me suis senti plus à l'aise de jaser de ma condition et de ma réalité avec les membres et les intervenants, dont Denise en soutien individuel et de groupe.

C'est ainsi que je suis devenu membre de l'ANO. C'était la première fois depuis ma réadaptation que je me suis senti compris en réalisant que beaucoup de membres vivaient des choses comme moi. J'ai pu ainsi parler de ma condition dans un milieu protégé et sécurisant.

Depuis ce temps, j'ai participé à des ateliers de croissance personnelle, à des groupes de soutien, à des rencontres individuelles ainsi qu'à des conférences. Sans oublier les ateliers de peinture, de yoga, de mise en forme, des clubs de marche, diverses sorties culturelles dans les restaurants, les musées, etc. De plus, je me suis impliqué bénévolement dans diverses activités de l'ANO, dont le C.A. en 2014-2015.

J'aime beaucoup parler et échanger avec les membres et les intervenants. J'apprends et je réalise que je suis sur la bonne voie. Je trouve difficile de vivre et de composer avec les personnes de tous les jours. En effet, j'ai encore beaucoup de problèmes à parler de ma condition avec les gens de l'extérieur. Je suis content de me retrouver dans un environnement sain qui me comprend. Je recommande l'ANO à tous ceux qui veulent briser leur isolement.



**Serge Boudria, membre du C.A.**

---

## Les usagers

L'ANO reçoit de façon continue des références venant du Centre Régional de Réadaptation La RessourSe (CRRR), le Centre Hospitalier des Vallées de l'Outaouais (CHVO), les CLSC et des organismes communautaires, ainsi que de professionnels du réseau de la santé qui travaillent dans des cabinets privés. L'ajout de nouveaux membres au sein de l'ANO se fait aussi grâce à nos événements, nos activités de promotion et de sensibilisation.

Au total en **2014-2015, 19 membres** se sont ajoutés, comparés à 22 membres en 2013-2014. De ces **19 membres**, 4 ont subi un traumatisme cranio-cérébral (TCC) dont 4 femmes, 12 personnes ont subi un accident vasculaire cérébral (AVC), dont 8 hommes et 4 femmes, 2 hommes sont là pour causes autres, et 1 est un proche. Au total, nous sommes 146 membres lésés et 64 membres de la famille ou de l'entourage, pour un total de 210.

### Les besoins

#### Chez les personnes ayant subi un TCC ou un AVC :

- Briser l'isolement;
- Recevoir l'information nécessaire à une meilleure compréhension de leurs nouvelles conditions de vie reliées aux séquelles;
- Référer, lorsque nécessaire, vers les services existants du réseau de la santé et des services sociaux ainsi que dans leur communauté, pouvant répondre à des besoins spécifiques tels que l'hébergement, les questions relatives aux droits et recours, l'aide au transport, etc.;
- Être écoutées, soutenues, encadrées et accompagnées dans leur démarche de la vie quotidienne;
- Reconnaître leurs limites tout en reprenant confiance en leurs capacités;
- Maintenir les acquis de la période de réadaptation par la pratique de diverses activités éducatives, sociales et sportives;
- Participer à des activités valorisantes les incitant à s'intégrer socialement tels que du bénévolat, des programmes d'études adaptés ou de stage, etc.

#### Chez les familles et les proches des victimes d'un TCC ou d'un AVC :

- Être informés sur les séquelles d'un TCC et ce, afin de mieux comprendre et mieux accepter les changements physiques, cognitifs et affectifs des gens touchés;
- Être référés, lorsque nécessaire, vers les services existants du réseau de la santé et des services sociaux ainsi que dans la communauté, la collectivité;
- Être écoutés, soutenus et accompagnés;
- Avoir du temps de répit;
- Pouvoir partager avec d'autres personnes vivant des situations similaires (soutien et conseils entre pairs).

---

## Les usagers

### Les services offerts

Dans ses valeurs, l'Association prône une approche « d'empowerment » dans son offre de service. Dans l'organisation de ses programmes, plusieurs objectifs sont pris en compte. Briser l'isolement, le développement des habilités et le maintien des acquis, l'amélioration de la qualité de vie ainsi que la contribution à la construction de l'estime de soi font partie de ceux-ci.

### Accueil

Les informations sur nos services, sur différents organismes locaux et régionaux, sur le traumatisme crânien, sur les accidents vasculaires cérébraux, sur les agents payeurs, sur les droits des TCC/AVC sont portées à la connaissance de toute personne qui en ferait la demande grâce à notre service d'accueil.

### Services psychosociaux

Les différentes formes de support qu'offre le **programme de soutien** contribuent à favoriser le développement des personnes ayant subi un neurotraumatisme et leurs proches. Que l'on pense aux rencontres individuelles pour l'obtention de services (juridiques, communautaires, psychosociaux), au soutien de groupe ou encore à des activités de développement de soi, l'ANO offre ses services avec professionnalisme.

### Services d'intégration sociale

Ce service est mis en application à travers le **programme d'activités**. Les activités récréatives, culturelles, sportives, sociales, éducationnelles permettent aux participants de briser l'isolement, de s'intégrer au sein de la communauté, de développer des habilités et de maintenir leurs acquis afin d'acquérir une meilleure qualité de vie.

### Services d'intégration résidentielle

En place depuis maintenant 1 an, le **programme d'intégration résidentielle** offre des services permettant d'accompagner les membres dans diverses démarches reliées à l'autonomie en logement. Il offre des services de répit comme les séjours et les jumelages à travers les ANO-Duo. Il offre également des activités de développement d'habilités en lien avec l'acquisition et le maintien en logement.

### Services d'implication socio-professionnelle

Le **programme socio-professionnel** est un tout nouveau programme datant de cette année. Il a pour objectif de dynamiser la vie associative et d'encourager l'initiative des membres en multipliant les occasions d'implication dans la communauté. Ces activités favorisent l'implication citoyenne à travers le bénévolat et/ou l'intégration dans des milieux professionnels.

### Accessibilité

L'Association est un milieu de vie accessible pour les membres en chaise roulante. Nos heures d'ouverture sont du lundi au jeudi de 10 h à 16 h. Durant la période estivale entre le 1<sup>er</sup> juin et la fête du travail, les bureaux ferment à midi les vendredis.

---

## Programmes et activités

### Programme de soutien

Les **dîner-échanges** permettent à nos membres de socialiser dans un cadre différent que celui des locaux de l'ANO. Cette activité d'intégration sociale fait partie de nos objectifs et nous pouvons observer que la participation à cette activité répond à un besoin spécifique d'élargir le réseau social: nous comptons 149 participations pour 2014-2015.

L'ANO offre depuis plusieurs années des **groupes de soutien**, qui permettent à leurs membres de partager sur leur vécu et de trouver du réconfort dans l'échange avec d'autres neurotraumatisés. Tout au long de l'année, divers thèmes sont abordés. Nous comptons 45 participations pour 2014-2015.

Encore cette année, l'ANO a offert à ses membres et à leurs proches des **ateliers de développement de soi**. Mentionnons les cours de méditation Turaya offerts par Mme Francine Bélanger et M. Denis Poirier, en une série de 4 sessions. À l'automne, M. Marquis Bureau a présenté à nos membres un programme de 10 ateliers axés sur le mieux-être, soit Sérénité et Vitalité, et aussi deux ateliers sur le deuil présentés par M. André Raymond d'Entraide-Deuil. L'objectif était de sensibiliser nos membres aux étapes normales d'un deuil. Pour la tenue de nos ateliers de développement, nous comptons 109 participations.

**Un tableau avec les participations aux dîners-échanges, aux groupes de soutien et aux activités de développement de soi est disponible en annexe 2, ainsi que les comparatifs de l'année précédente.**

Le **soutien individuel** est un service apprécié des membres et des proches. Il s'agit de rencontres individuelles ou encore d'appels téléphoniques qui ont pour but l'écoute, le support, le développement de soi ou encore l'aiguillage vers d'autres ressources. Durant l'année 2014-2015, au total, 149 rencontres individuelles ont été faites auprès de nos membres, et 15 auprès des proches. Si l'on compte le temps en minutes, c'est 11 096 minutes passées avec les membres et leurs proches en rencontres individuelles et/ou en soutien téléphonique. **Vous trouverez un graphique en annexe 3 de la répartition par mois des services de soutien individuel, et en annexe 4 le total des minutes passées en rencontre et en soutien téléphonique.**



**Promenade Lac Leamy**



---

# Programmes et activités

## Programme d'activités

Dans le cadre de la promotion de son programme d'activités, l'Association publie le Bulletin Mieux-Être, accompagné du calendrier trimestriel. Elle envoie, en plus, des invitations aux événements spéciaux à ses membres et partenaires.

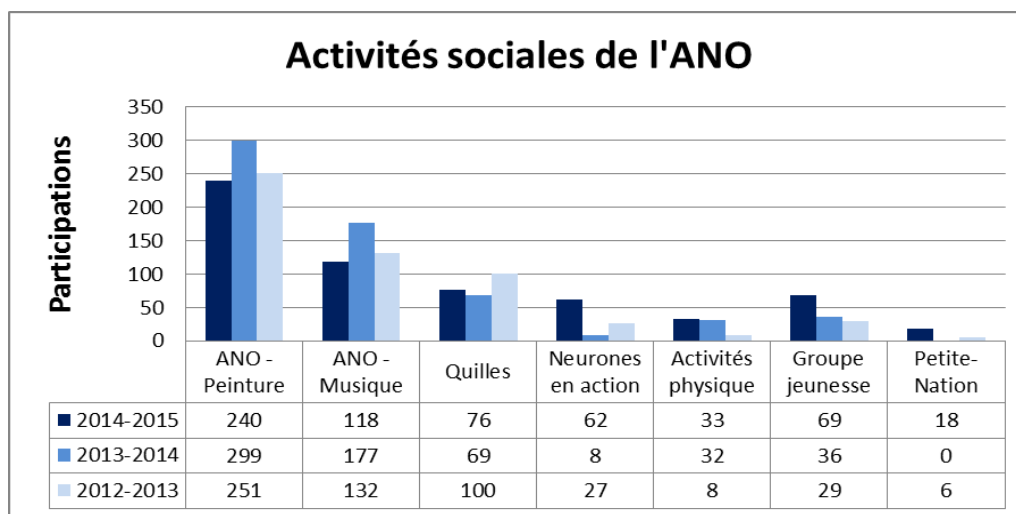
**Le Bulletin Mieux-Être** est un recueil d'articles qui est envoyé avec le calendrier trimestriel. À l'intérieur, on y retrouve des nouvelles de l'organisme. Il contient aussi des chroniques rédigées par ses membres sur des sujets qui leur tiennent à cœur. Par exemple, des revues culturelles de films ou de spectacles. D'autres articles sont publiés sur des thèmes variés reliés au mieux-être, à des faits et à des avancements concernant la communauté des neurotraumatisés. **Le calendrier d'activités** est diffusé sur une base trimestrielle et est toujours déterminé à l'avance pour les trois mois à venir.

Ces correspondances sont envoyées aux membres par la poste ou par courriel. Une liste d'envoi par courriel est aussi créée pour assurer la diffusion aux partenaires. Il est possible de faire partie de cette liste d'envoi, simplement en envoyant un courriel à l'adresse [ano@ano.ca](mailto:ano@ano.ca) pour manifester votre intérêt. L'information est aussi disponible sur notre page web au [www.ano.ca](http://www.ano.ca).

## Les activités d'intégration sociale

L'Association offre à ses membres et à leurs proches des activités hebdomadaires variées. Il y a des activités repas, des événements spéciaux, des activités cognitives, des ateliers d'arts multimédias, des sorties culturelles, des activités de plein air ou physiques, des séjours à l'extérieur, etc. L'ANO encourage aussi les partenariats ainsi que le partage de connaissance pour offrir la meilleure programmation à ses membres. C'est pourquoi plusieurs activités sont faites en collaboration avec d'autres organismes communautaires du milieu tels qu'Épilepsie Outaouais, Entraide-Deuil, APVDC, ou encore avec d'autres associations à travers le Québec.

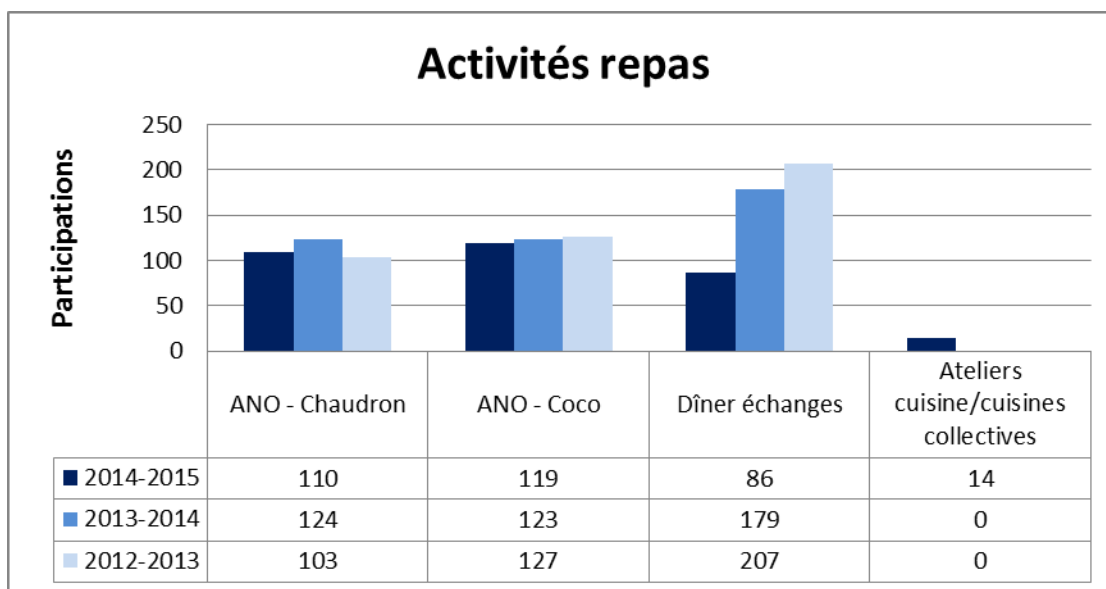
Voici une comparaison de l'évolution de quelques activités offertes à l'ANO. Au total, 1150 participations ont été recensées du 1 avril 2014 au 31 mars 2015. **La liste complète des activités réalisées durant l'année est disponible en annexe 5.**



# Programmes et activités

## Programme d'activités (suite)

Les **activités repas** comme les ateliers de cuisine, les cuisines collectives, les ANO-Chaudrons comprennent certains aspects de planification et de préparation pour les membres ainsi que pour les bénévoles qui s'impliquent. Le repas est un moment privilégié que l'on partage avec la famille et les amis. Pour plusieurs, l'ANO forme cette famille ou ce réseau d'amis.



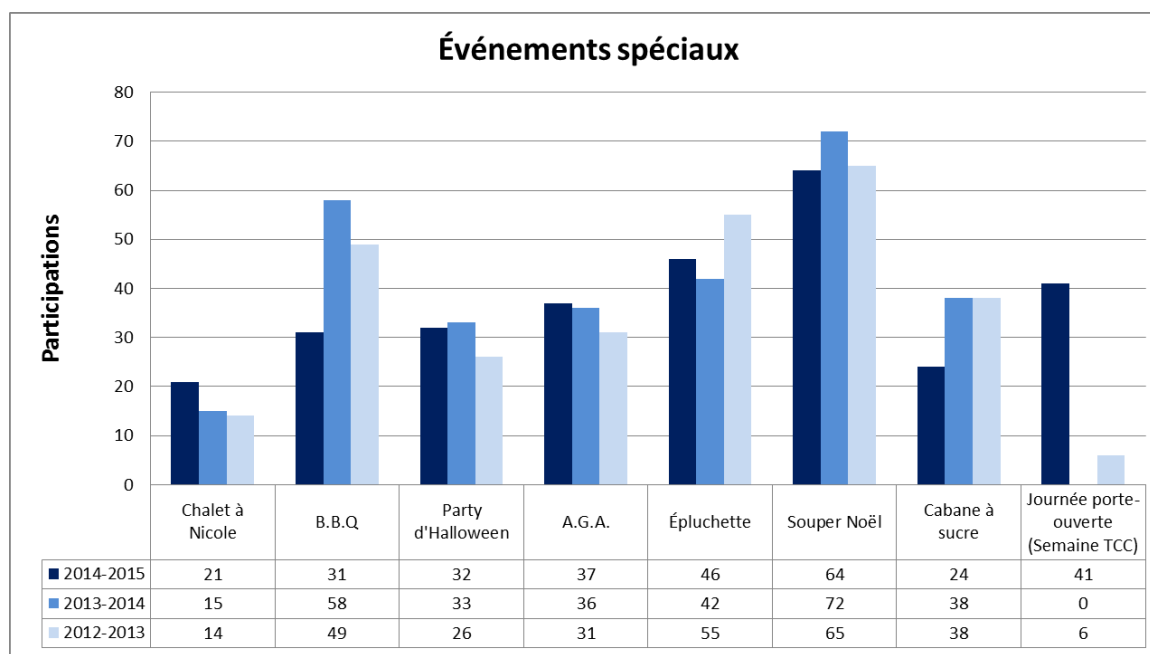
**B.B.Q. Annuel 2014**

# Programmes et activités

## Programme d'activités (suite)

**Les événements spéciaux** sont des réunions organisées à l'extérieur ou à même les locaux de l'ANO. Que ce soit la fête de Noël, le chalet de Nicole, l'Halloween ou la journée porte ouverte de la semaine TCC, toutes les occasions sont bonnes pour se rencontrer. Nous comptons 344 participations pour 2014-2015 à ces sorties.

Dans le tableau qui suit, nous avons recensé, sur 3 ans, 8 événements spéciaux ainsi que leurs participations. **L'information complète est disponible en annexe 6.**



Le répertoire complet des activités et des participations est disponible en annexe 3.



**Camping La Petite Rouge**

---

## Programmes et activités

### Programme d'intégration résidentielle

Le programme d'intégration résidentielle fête sa première année d'application. Il englobe plusieurs services tels que des activités de développement, de maintien des acquis, de connaissance de soi, d'accompagnement, de jumelage et de séjour. Durant l'année 2014-2015, 23 activités de développement en lien avec l'intégration résidentielle ont été effectuées, 35 rencontres individuelles ont été recensées et plus de 70 rencontres d'équipes et de partenaires ont été effectuées.

Au total, 28 usagers ont été impliqués dans ce programme, dont 19 participants sur une base régulière.

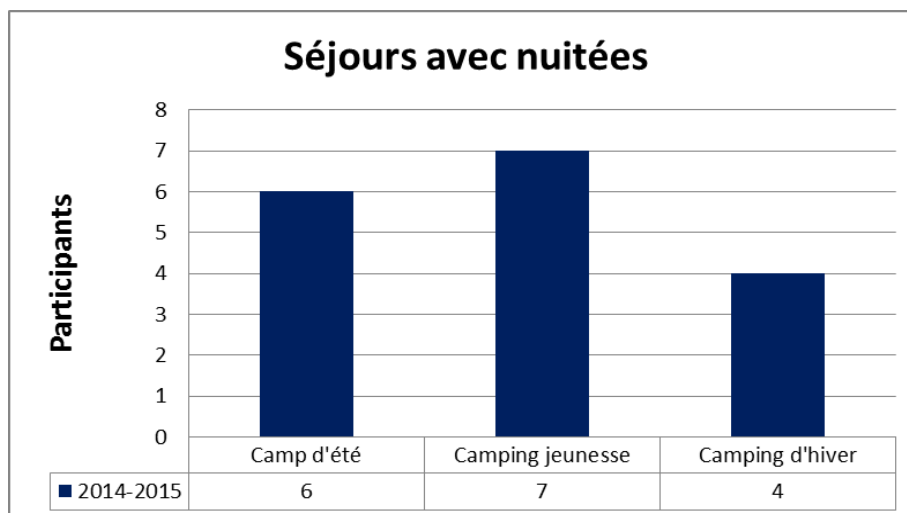
**L'accompagnement** consiste à offrir aux membres et à leurs proches un support dans diverses démarches reliées à l'autonomie en logement. Que ce soit au niveau de la connaissance de soi à travers le projet « plan de vie », de la recherche d'un logement, des démarches reliées à l'adaptation ou au déménagement, l'Association peut offrir son soutien.

### Les jumelages - ANO-DUO

Les ANO-DUOS ont pour but premier d'offrir un moment de répit aux membres et à leurs proches. Lorsqu'un proche ou un membre en fait la demande, un jumelage peut être fait entre bénévole et membre pour l'accomplissement d'une activité spécifique, soit à domicile, soit dans les locaux de l'Association. Ce programme est nouveau et permet de briser l'isolement et d'aider certains qui sont dans des situations particulières ou en adaptation.

### Les séjours

Les séjours incluent toute activité qui comprend une ou plusieurs nuitées à l'extérieur. Les voyages, les camps d'été ou d'hiver font partie de cette catégorie. Ils permettent à la famille, aux proches et aux membres de prendre du temps pour eux. Considérés comme une forme de répit, les séjours sont des occasions de travailler le maintien d'acquis et le développement d'habilités en lien avec les activités quotidiennes, tout en étant accompagnés d'intervenants qualifiés. Voici un aperçu des séjours offerts et de ses participations.



---

## Programmes et activités

### Programme d'implication socio-professionnelle

Le programme socio-professionnel organise et encadre des activités d'implication bénévole, où les membres peuvent s'impliquer dans leur communauté ou à travers les comités de l'Association. Il offre aussi aux membres un accompagnement dans les démarches reliées à l'intégration d'un milieu de stage en milieu professionnel. Au total pour l'année 2014-2015, 15 participants ont participé à des activités reliées au programme socio-professionnel.



Journée de bénévolat pour la Ville de Gatineau



Confection de boules de Noël

---

# Sensibilisation et promotion de l'organisme

## Sensibilisation en milieu scolaire

Les mois d'avril et mai se traduisent toujours par des visites dans les écoles secondaires de la région pour faire de la sensibilisation sur le port du casque protecteur et la prudence sur la route. Cette année, l'Association a visité 2 écoles secondaires. Lors de certaines présentations à l'école Du Versant, M. Serge Provencher, agent régional en sécurité routière de la SAAQ, s'est joint à nous pour sensibiliser les jeunes à la sécurité routière.

Nombre d'étudiants rejoints	
Port du casque et sécurité routière	2014-2015
École secondaire du Versant	150
Polyvalente Louis-Joseph Papineau	90
<b>Total</b>	<b>240</b>

## Sensibilisation dans les écoles de conduite

L'Association a débuté cette année une nouvelle forme de sensibilisation, qui a lieu cette fois-ci dans les écoles de conduite pour promouvoir la sécurité routière. La séance de sensibilisation porte une attention particulière sur les distractions routières et est offerte tout au long de l'année dans 2 écoles de conduite.

Nombre d'étudiants rejoints	
Distractions routières	2014-2015
École de conduite Pro Cam	146
École de conduite Pontiac - Hull	9
École de conduite Pontiac - Lavérendrye	94
École de conduite Pontiac - La Savane	57
<b>Total</b>	<b>306</b>

Si l'on se fie aux évaluations de l'activité, tous les étudiants ont apprécié la conférence, autant au niveau de l'animation et du DVD de la SAAQ que des témoignages. Cependant, ce qui les a touchés davantage, ce sont les témoignages.

Nos sensibilisations et nos représentations à l'externe ne peuvent se faire sans l'aide de nos bénévoles membres. Ils partagent généreusement leurs expériences avec le groupe, ce qui a aussi comme effet de faire connaître les diverses séquelles que vivent les personnes ayant subi un neurotraumatisme.

Il est possible de comparer les données et les emplacements de 2013-2014 avec 2014-2015 en annexe 2.

---

## Sensibilisation et promotion de l'organisme

### Semaine Québécoise du traumatisme crânio-cérébral

La semaine québécoise du traumatisme crânio-cérébral s'est déroulée du 20 au 24 octobre 2014. Cette semaine est consacrée à la promotion et à la sensibilisation du public. Des conférences de presse se déroulent partout à travers le Québec, et chaque association pour personnes neurotraumatisées organise des activités spécifiques.

Cette année le Regroupement des associations (RAPTCCQ) a organisé une activité commune pour toutes les associations du Québec. Chaque association choisissait une épicerie où elle emballerait aux caisses. Lors de l'emballage dans le Métro situé sur Cité-des-Jeunes, les bénévoles et l'équipe ont parlé à plus de 200 clients de la cause ainsi que de la mission de l'Association. Lors de cette sensibilisation des dons non-sollicités ont été recueillis et l'équipe a amassé 457 \$.

Durant cette semaine, l'organisation d'une journée porte ouverte a aussi été organisée. Nos membres artisans et artistes ont exposé leurs œuvres dans les locaux de l'Association. Dans le groupe, il y avait 7 exposants de peintures, 1 exposant de tricots et 1 exposant de bijoux. Dans l'après-midi, notre groupe de musique Musikano et Pierre-Luc Landry se sont donnés en spectacle. Finalement en soirée, un repas et conférence a accueilli 41 personnes. L'organisation de cette semaine a été l'effort de 23 bénévoles et de l'équipe de travail. Un dîner de remerciement a été organisé à la fin de cette semaine pour souligner la réussite de ce bel événement.

### Outils de promotion et de visibilité

**Site internet** - Notre site compte maintenant plus de 15 872 visiteurs en date de 2014-2015 comparé à 11 712 visiteurs en 2013-2014. En faisant la déduction, nous avons eu 4160 visiteurs.

**Facebook** - Notre page Facebook demeure une façon très efficace de communiquer avec les membres. Elle compte plus de 147 « J'aime » jusqu'à maintenant.

**Bulletin le Mieux-Être** - Notre recueil d'information englobe des nouvelles de l'organisme, ses services, ses activités, des chroniques sur divers sujets d'actualité et d'avancement concernant la communauté des neurotraumatisés. Il est publié et envoyé par courriel et par la poste aux membres et partenaires de l'Association.

**Publicité** - Annonce de remerciement des bénévoles dans **Le Droit** lors de la semaine du bénévolat, annonce dans **l'agenda des infirmières** de la région de l'Outaouais et annonce dans **le guide mémoire des paramédics** de l'Outaouais.

### Présentation de ses services et kiosques d'information

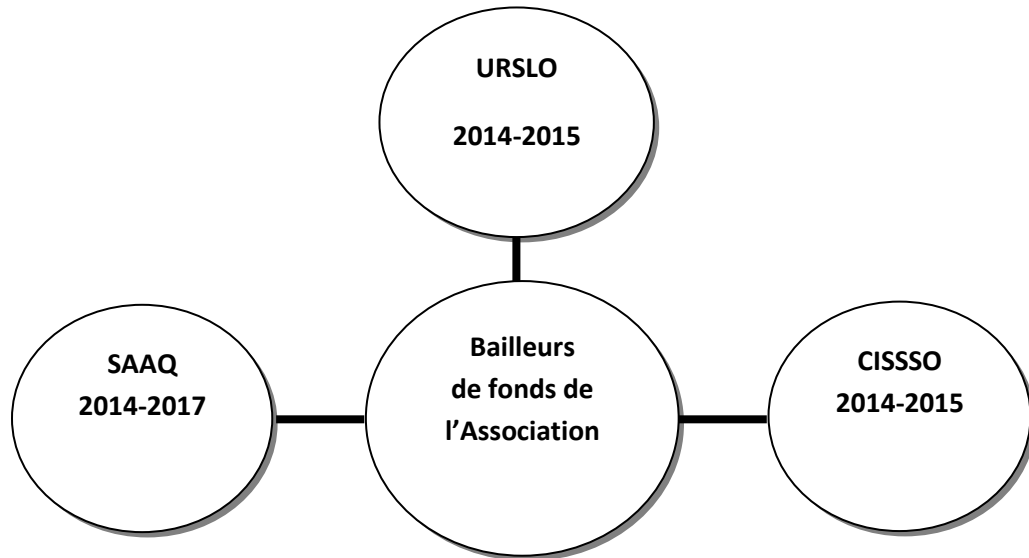
Dans sa promotion, l'organisme profite de plusieurs événements pour tenir des kiosques d'information ainsi que pour présenter ses services auprès de la communauté. Cette année, nous avons participé à 5 kiosques d'information (Maison de retraite Chartwell, La RessourSe, Marché du bénévolat à Aylmer, Journée bénévolat à l'école de l'île et Journée Mieux-être de Cap Santé) et à 2 présentations de nos services (Université d'Ottawa et CLSC). **Des statistiques sur la présentation des services et les kiosques d'information sont disponibles en annexe 7.**

---

# Liste des partenaires

## Bailleurs de fonds

MERCI À TOUS NOS BAILLEURS DE FONDS



### Légende :

**CISSSO** : Centre Intégré de Santé et de Services Sociaux de l'Outaouais - Programme PSOC et programme soutien à l'intégration résidentielle et socio-professionnelle

**SAAQ** : Société de l'Assurance Automobile du Québec

**URSLO** : Unité Régionale Sport Loisir Outaouais - Programme d'accompagnement en loisir pour les personnes handicapées (PALPH)



**Cueillette de fraises**



## Liste des partenaires

Partenaires	
Centre hospitalier Pierre-Janet	Enviro Éduc-Action
CSSS Gatineau, CSS de Papineau	Association des résidents de l'île
Ville de Gatineau	Logement'Occupe
ROCSMO : Regroupement des organismes communautaires en santé mentale de l'Outaouais	TROVEP : Table régionale des organismes volontaires d'éducation populaire
Centre des bénévoles	Cegep de l'Outaouais
Santé publique	École secondaire du Versant
Maison Alonzo Wright	École secondaire Nicholas-Gatineau
ADOO : Association de l'ouïe de l'Outaouais	École secondaire Louis-Joseph Papineau
Épilepsie de l'Outaouais	Pro Cam (École de conduite)
Conseil régional de l'environnement et du développement durable de l'Outaouais	Brain Injury Association of the Ottawa Valley
CJO : Centre Jeunesse Outaouais	OPHQ : Office des personnes handicapées du Québec

### Consortium

L'ANO est reconnue par le Ministère de la santé et des services sociaux de l'Outaouais comme un des maillons du consortium de services en traumatologie. Notre présence au comité régional de traumatologie permet d'exprimer les besoins et les réalités des personnes TCC qui vivent dans la communauté suite à un traumatisme crânien. Nos partenaires sont le Centre Hospitalier Régional de l'Outaouais et le centre de réadaptation La RessourSe.

## Représentations, collaborations et partenariats

### Membership et représentations 2014-2015 :

- TROCAO : Table régionale des organismes communautaires autonomes de l'Outaouais
- RAPCCCQ : Regroupement des Associations des personnes traumatisées craniocérébrales du Québec
- RAPAQ : Regroupement des Associations des personnes aphasiques du Québec
- ROHSCO : Regroupement des OSBL d'habitation et d'hébergement avec support communautaire en Outaouais.
- RAPHO : Regroupement des Associations des personnes handicapées physiques de l'Outaouais
- URSLO : Unité régionale de sport et loisir Outaouais
- TCFDSO : Table de concertation sur la faim et le développement social de l'Outaouais
- Table de solidarité en logement
- RCCG : Regroupement des cuisines collectives du Québec
- JeBénévole : Organisme de recrutement et de promotion du bénévolat
- AQLPH : Association québécoise pour le loisir des personnes handicapées
- CDC Rond-Point : Corporation de développement communautaire
- ACEFO : Association coopérative d'économie familiale Outaouais
- Centre de réadaptation La RessourSe
- Réseau Outaouais

---

## Liste des partenaires

**L'ANO a des ententes de services et partenariats avec :**

- SAAQ
- La RessourSe
- APVDC : Association des personnes vivant avec la douleur chronique
- Entraide-Deuil
- Jardin communautaire Reboul
- Épilepsie Outaouais
- Réseau Outaouais
- Centre de travail LARO
- L'Amicale



**Jardin communautaire Reboul, Comité jardin de l'ANO**

---

# RÉALISATIONS 2014-2015

## Administration

Mise à jour des conditions de travail;  
Entrée de donnée dans la nouvelle base de données;  
Maintien du poste de l'adjoint administratif.

## Soutien

Retour des visites à domicile;  
Accueil de stagiaires.

## Intégration résidentielle

Mise en application du programme d'intégration résidentielle : jumelage, activités et séjours;  
Arrimage des services d'intégration résidentielle;  
Mise sur pied d'un comité d'hébergement à long terme;  
Développement de partenariats dans le milieu de l'hébergement et saines habitudes de vie;  
Embauche d'un stagiaire pour assurer l'avancement du dossier.

## Bénévolat

Création d'un groupe de travail avec une personne responsable;  
Encadrement des programmes de bénévolat;  
Obtention de la subvention socio-professionnelle;  
Création du programme d'implication socio-professionnel et embauche d'un intervenant;  
Participation de bénévoles à Hommage bénévole Québec et au souper « Hommage aux Bénévoles » au Buffet des Continents;

## Sensibilisation et promotion

Création du groupe de travail promotion;  
Organisation et déroulement de la semaine TCC à l'ANO ainsi que sensibilisation dans les épiceries;  
Présentation du programme de sensibilisation dans les écoles de conduites;  
Rencontre avec la graphiste pour la mise à jour du matériel promotionnel;  
Rencontre avec le C.A. pour l'analyse du matériel promotionnel et création d'un comité d'analyse;

## Programme d'activités

Implantation du fonctionnement par inscription et des fiches d'activités;  
Création d'un poste de bénévole pour faire les appels;  
Retour des activités dans la Petite-Nation.

## Sondages et études

L'Association est présentement dans la collecte de données de deux sondages dédiés aux membres et à leurs proches. Le premier, concernant l'offre de services et d'activités et le deuxième est en lien avec les besoins en matière d'hébergement.

Voici une liste de sondages et de rencontres auxquels l'Association a répondu :

- Présentation de l'organisme dans le cadre d'un projet sur l'organisme (Nouvelle-Frontière)
- Sondage sur l'analyse de la qualité des services à l'interne (Nouvelle-Frontière)
- Sondage « Y a-t-il une vague de fusions d'organismes communautaires autonomes? »  
(Table des regroupements provinciaux d'organismes communautaires et bénévoles)
- Sondage sur les services de répit et les sources de financement (RAPTCCCQ)
- Sondage sur les besoins en formation (RAPTCCCQ)
- Sondage sur les besoins en formation de l'organisme (l'Institut de réadaptation en déficience physique de Québec)

---

## Plan d'action

<b>Volet sensibilisation et promotion</b>
<b>OBJECTIFS</b> -Sensibiliser la communauté aux TCC et AVC et promouvoir nos services auprès du grand public; -Devenir la référence TCC/AVC dans le communautaire maintenir notre crédibilité; -Développer nos réseaux et élargir notre bassin de partenaires dans le milieu de la santé.
<b>Volet bénévolat</b>
<b>OBJECTIFS</b> -Réinventer et bonifier le programme de bénévolat à l'ANO; -Maintenir le lien privilégié que nous avons avec les bénévoles actuels; -Favoriser l'implication et « l'empowerment » des bénévoles.
<b>Volet intégration résidentielle</b>
<b>OBJECTIFS</b> -Développer des services en fonction des besoins des proches et des membres; (mettre en application, maintenir et évaluer); -Développer un programme de répit; -Développer un programme d'hébergement à long terme.
<b>Volet soutien</b>
<b>OBJECTIFS</b> -Structurer, bonifier, définir et arrimer les services de soutien; -Évaluer et maintenir les services de soutien selon les besoins.
<b>Volet structure organisationnelle</b>
<b>OBJECTIFS</b> -Définir la vision et les valeurs de l'organisme; -Mieux définir et uniformiser notre approche d'intervention (« empowerment », axé sur les forces, collaboration, rétablissement, maintien des acquis); -Structurer les comités de l'ANO.
<b>Volet intégration sociale/activités</b>
<b>OBJECTIFS</b> -Augmenter la participation aux activités; -Développer des activités plus ciblées vers les besoins de nos membres (AVC et TCC); -Faire plus d'activités en partenariat.

---

# Annexe

## Annexe 1

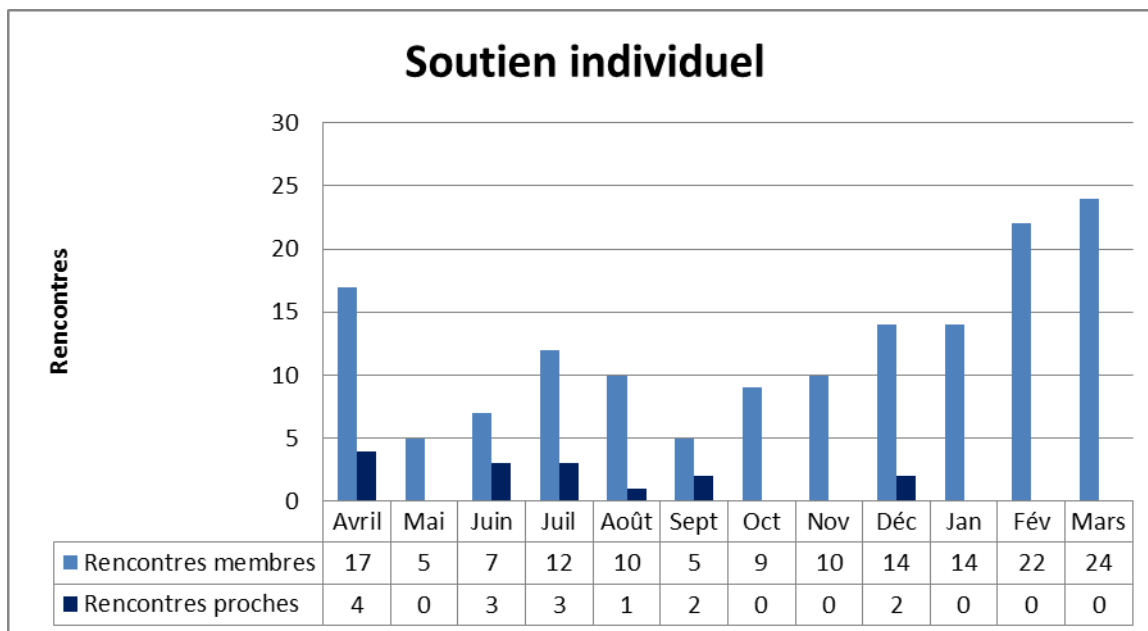
Formations de l'équipe de travail 2014-2015	
Thème	Participants
Premiers soins	2
Publisher: Logiciel informatique	2
Les activités : Sources d'énergies dans ma vie	1
Les Essentiels: Gestion de bénévoles	1
Animation holistique	1
Résolution de tensions conflictuelles	1
Comment contrôler une entrevue avec les médias	2
À la découverte de votre motivation	1
Journée de renforcement d'équipe	7
De la colère à l'affirmation de soi	1
Qu'est-ce que je fais? Enfin, devenir qui je suis	1

## Annexe 2

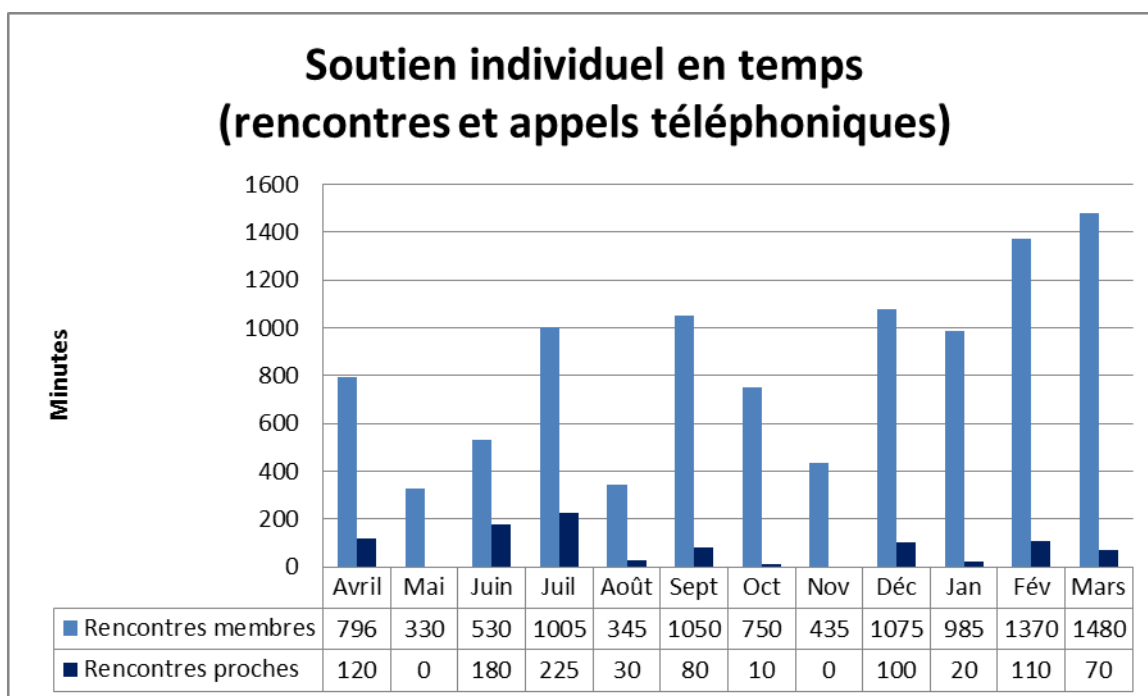
Taux de participation		
Activités de soutien	2013-2014	2014-2015
Dîner échanges	179	149
Groupe de soutien	81	45
Ateliers de développement	2013-2014	2014-2015
Pertes et gains	90	n/d
Guérir et grandir	90	n/d
Méditation	n/d	33
Sérénité et vitalité	n/d	72
Le deuil	n/d	4

## Annexe

### Annexe 3



### Annexe 4



---

# Annexe

## Annexe 5

Taux de participation	
Activités d'intégration sociale	2014-2015
Équitation	2
Croisière sur le canal	3
Parc Omega	3
Exposition papillon	4
Comité voyage	5
Club d'ornithologie	6
Confection de biscuits de Noël	6
Qigong	6
P'tit café du Lundi	6
Domaine McKenzie King	6
Jeux libres à L'ANO	7
Projet plan de vie	7
Calypso	7
Upper Canada Village	7
Confection bijoux	10
Festivals: Grec, Basket, Merveilles de sable et Bal de neige	10
Billard et pizza	11
Journée de cartes	11
Décoration de citrouilles	11
Cueillette de fraises et de pommes	14
Atelier cuisine/cuisines collectives	14
Ano - Dîner	15
Activités de Plein-air: pêche, golf, pêche sur glace	18
Visites dans les musées	24
Mini-Putt	24
Activités physiques: club de marche	33
Neurones en action	62
Groupe jeunesse	69
Quilles	76
Dîner échanges	86
ANO - Chaudron	110
ANO - Musique	118
ANO - Coco	119
ANO - Peinture	240

## Annexe

### Annexe 6

Taux de participation			
Événements spéciaux	2014-2015	2013-2014	2012-2013
Journée porte ouverte (Semaine TCC)	41	0	6
Chalet à Nicole	21	15	14
Dîner St-Valentin	21	n/d	n/d
Cabane à sucre	24	38	38
Théâtre Markalou	27	70	n/d
BBQ	31	58	49
Party Halloween	32	33	26
A.G.A	37	36	31
Épluchette	46	42	55
Souper Noël	64	72	65

### Annexe 7

Sensibilisation et promotion de l'organisme	Personnes rejointes	
Port du casque et sécurité routière	2013-2014	2014-2015
Polyvalente Nicolas Gatineau	90	n/a
École secondaire du Versant	240	150
Polyvalente Louis-Joseph Papineau	180	90
<b>Total :</b>	<b>510</b>	<b>240</b>
Distractions routières	2013-2014	2014-2015
École de conduite Pro Cam	n/a	146
École de conduite Pontiac - Succursale Hull	n/a	9
École de conduite Pontiac - Succursale Lavérendrye	n/a	94
École de conduite Pontiac - Succursale La Savane	n/a	57
<b>Total :</b>	<b>0</b>	<b>306</b>
Présentation des services et kiosques d'information	2013-2014	2014-2015
CEGEP de l'Outaouais: Gabrielle-Roy, Félix-Leclerc	90	0
Statistiques Canada -Foire des aptitudes	30	0
Maison de retraite Chartwell	n/a	50
Centre de réadaptation La RessourSe	n/a	24
Sensibilisation semaine TCC-Épicerie Métro	n/a	215
Marché du bénévolat-Galerie Aylmer	n/a	30
Journée Bénévolat-École secondaire de l'île	n/a	27
Journée Mieux-être-Cap Santé	30	20
Présentation des services-Intervenants du CLSC	n/a	10
Présentation des services-Université d'Ottawa	n/a	28
<b>Total :</b>	<b>150</b>	<b>404</b>
<b>Total des personnes rejointes :</b>	<b>660</b>	<b>950</b>