



ASSOCIATION DES
NEUROTRAUMATISÉS
Région de l'Ontarienais

Rapport d'activités
2013-2014

Ce rapport a été adopté par
le Conseil d'administration
le 6 mai 2014



Georgette Lachance, Présidente

Julie Larochelle, secrétaire

Déposé à l'assemblée générale
annuelle à Gatineau
le 3 juin 2014

Table des matières

MOT DE LA PRÉSIDENTE ET DE LA DIRECTRICE	1
HISTORIQUE	3
MISSION	5
ORGANIGRAMME DE L'ASSOCIATION	6
CONSEIL D'ADMINISTRATION	7
L'ÉQUIPE DE TRAVAIL	10
FORMATIONS SUIVIES PAR LES MEMBRES DE L'ÉQUIPE	10
BÉNÉVOLES	11
TÉMOIGNAGES	12
LA CLIENTÈLE	13
LES BESOINS IDENTIFIÉS :	14
LES SERVICES OFFERTS :	15
SENSIBILISATION ET PROMOTION	16
ACTIVITÉS DE REPRÉSENTATION, DE COLLABORATION ET DE PARTENARIAT	17
REPRÉSENTATION POUR 2013-2014	17
SONDAGE, ÉTUDES, CONFÉRENCES, COLLOQUES	17
LES 7 LIENS DE COLLABORATION ET DE PARTENARIAT	18
LISTE DES PARTENAIRES (RÉFÉRENCES ET SUPPORTS)	19
BAILLEURS DE FONDS ET ENTENTE DE SERVICES	20
OBJECTIFS ATTEINTS 2013-2014	21
PLAN D'ACTION 2014-2015	22
ACTIVITÉS DE L'ASSOCIATION	23

MOT DE LA PRÉSIDENTE

ET DE LA DIRECTION SORTANTE

C'est avec modestie que nous remercions l'équipe de travail, les membres, les bénévoles et le conseil d'administration d'avoir marché dans le même sens malgré quelques intempéries survenues au courant de l'année 2013-2014.

L'adage qui dit «après la pluie le beau temps» est sans contredit l'expérience que l'Association a vécue depuis les derniers mois.

Paradoxalement, tous ces changements ont apporté un vent nouveau au sein de notre équipe et un désir de se réaliser plus que jamais.

Notre bilan démontre clairement l'engagement de chacun d'entre vous qui avez cru en nous. Au niveau de nos activités, la programmation sans cesse renouvelée a permis aux membres de vivre des expériences de vie enrichissantes telles que le rassemblement des personnes TCC des Laurentides et de Montréal Laval.

Au niveau de l'empowerment, nous tenons à souligner l'engagement des membres de l'Ano musique, du jardin communautaire, de l'atelier de peinture ainsi que le comité des activités.

Il y a aussi l'engagement de nos partenaires qui croissent d'année en année et qui permet à l'ANO de promouvoir ses services.

La naissance du projet d'intégration résidentielle (début 9 décembre) est sans contredit le dossier qui nous permettra de répondre aux besoins urgents de nos membres à plusieurs niveaux. Le répit, l'accompagnement, l'autonomie citoyenne. Voilà ce que nous bâtissons pour vous.

Nous vous laissons le plaisir de parcourir ce rapport d'activités en découvrant les objectifs colossaux que nous avons atteints ensemble.

Nous remercions nos bailleurs de fond qui nous appuient avec confiance d'année en année. Grâce à leur support, l'Ano continue de se développer et d'offrir des services de qualité.



Madame Georgette Lachance,
Présidente



Madame Johanne Chaussé,
Directrice sortante

MOT DE LA NOUVELLE DIRECTION

Le flambeau m'est passé, je le porterai haut et fier!

En votre compagnie, nous entreprendrons une nouvelle aventure. Ensemble nous ferons briller l'ANO. Avec la naissance des nouveaux projets, nous sommes dans une ère de changement. Nous prendrons un nouveau cap et nous franchirons les montagnes qui se dresseront devant nous. Nous serons la lumière au loin, nous rayonnerons.

L'Association est remplie de gens extraordinaires et je suis emballée par tous les projets en cours.

Un plan d'action plein de potentiel!

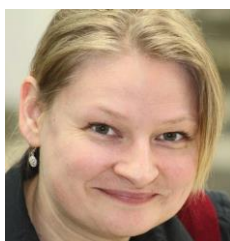
Les membres du C.A. et l'équipe de l'ANO ont travaillé très fort sur l'élaboration d'un plan d'action qui servira de guide pour le développement pour les trois prochaines années. Durant la prochaine année, je travaillerai en collaboration avec l'équipe, au développement de programmes et à l'harmonisation des services qui sont déjà en place. Nous continuerons d'offrir à nos membres notre accueil, notre soutien et une variété d'activités, d'événements ainsi que de voyages.

Votre implication compte beaucoup pour nous.

Nous avons plusieurs comités qui travaillent sur des dossiers chauds! Les pouces verts du **comité jardin**, les explorateurs du **comité voyage**, les sorteurs du **comité d'activités**, les organisateurs du **comité de levée de fonds** et du **comité 25ième anniversaire**. Si vous voulez vous impliquer, communiquez avec nous au numéro ci-dessous.

Sachez que vous pouvez toujours nous faire part de vos défis et de vos besoins en téléphonant au 819-770-8804 p. 221 ou en envoyant un courriel à ano@ano.ca .

Votre nouvelle directrice,



Marie-Eve Charlebois,
Directrice

HISTORIQUE

Comme toute association, l'ANO a vu le jour suite à un besoin venant d'une famille (Prévost-Gagné) touchée par le traumatisme cranio-cérébral.

Suite à l'accident de leur fils (Michel) survenu en août 1988, et constatant qu'aucun organisme spécialisé n'avait cours en Outaouais, force était de constater que le seul moyen d'être soutenu en tant que famille était de créer une entité dont la mission serait d'aider les personnes ayant subi un traumatisme cérébral (TCC) et leur famille dans l'obtention de services appropriés d'aide, de réadaptation et de services psychosociaux.

Donc, de fil en aiguille, la famille avec le support du Dr. Claude Manseau, neuropsychologue au centre de réadaptation La RessourSe ont commencé à réunir quelques familles et victimes sur une base régulière. C'était le 30 janvier 1990.

1990-1999

Embauche d'une directrice à raison de 8hres/semaine grâce à une subvention du Centre de réadaptation La RessourSe qui provenait de leur programme de réadaptation (2%).

Location du premier local, 98 Boul. St-Joseph, Hull.

Mise sur pied d'un groupe d'entraide, d'un service de répit et développement d'un programme de réintégration socio – professionnel.

L'ANO a procédé à l'embauche d'une intervenante psychosociale à raison de 20h/semaine et une directrice à temps plein (grâce à la première entente de services avec la SAAQ).

La clientèle des personnes ayant eu un accident vasculaire cérébral (AVC) est accueillie à l'ANO.

Déménagement dans des locaux plus vastes au 115 Boul. Sacré-Cœur.

L'ANO, ainsi que les associations de Montréal, Québec, Trois-Rivières et Sherbrooke ont fondé en 1999 le regroupement provincial des associations des personnes traumatisées cranio-cérébrales du Québec (RAPTCCQ). M. Jean- Pierre Lupien, président du Conseil d'administration de l'ANO, devient le premier président du RAPTCCQ. Suivra la nomination de Madame Martine Fecteau, directrice de l'ANO, au poste d'administratrice du RAPTCCQ en 2001.

2000-2009

Ces années ont permis à l'ANO de s'établir et de répondre aux besoins de ses membres. Grâce à ses planifications stratégiques, à ses groupes d'appréciation partagée (GAP'S), à ses collaborations avec les différents partenaires, l'Association est reconnue au niveau du continuum de services.

Un point de service voit le jour dans la Petite-Nation.

La directrice, nommée par cooptation par l'ANO, siège au sein du CA du Centre de réadaptation La RessourSe.

Un nouveau logo prend forme.

Un partenariat est établi avec le centre de réadaptation la RessourSe et un groupe de réadaptation et intégration en neurotraumatologie (RIN) afin de se donner des moyens efficaces d'échange et de collaboration au niveau de la continuité des services offerts à la

clientèle.

En 2007 (mars), organisation d'un colloque

Démarche identitaire. Cette démarche permet à chaque organisme d'établir le financement qui lui est nécessaire pour pouvoir remplir sa mission.

Création d'un nouveau site internet

Rapport Epsilon (Évaluation des services)

Plan de communication développé par la firme Colorecum et mise en application

Nouveau dépliant de l'ANO

20^e anniversaire de l'ANO : rassemblement à la Maison du Citoyen

La directrice devient membre du CA du RAPTCCQ

Brochure de témoignages préparée par RAPTCCQ

2010-2014

Nouveau partenariat avec le programme de réadaptation et d'intégration motrice adulte (RIMA) de La RessourSe pour la clientèle AVC

Subvention pour le programme d'accompagnement en loisirs pour personnes handicapées

Renouvellement de l'entente avec la SAAQ pour un contrat de 3 ans

Nous avons rendu hommage à Mme Georgette Lachance à l'occasion de la semaine de reconnaissance des bénévoles

Participation au projet Enrich de l'Université d'Ottawa qui a pour but d'augmenter la résilience des populations à haut risque dans le processus de planification, d'intervention et de rétablissement en cas de catastrophe

Réaménagement des locaux

Quatre nouveaux employés s'intègrent à l'équipe

Développement d'un nouveau Volet d'intégration résidentielle grâce au protocole d'entente signé avec l'agence de la santé et des services sociaux.

MISSION

L'Association des Neurotraumatisés – Région de l'Outaouais est un organisme communautaire sans but lucratif dont la mission consiste à offrir des services adaptés aux personnes ayant subi un traumatisme crânio-cérébral (TCC) ou un accident vasculaire cérébral (AVC) ainsi qu'à leur famille. Nous couvrons 4 municipalités régionales de comté et de 67 municipalités locales. La superficie couverte est de 30504 km² avec 363638 habitants (statistiques Canada 2010).

Objectifs :

*Regrouper les personnes neurotraumatisées, ainsi que toute personne désireuse de poursuivre les mêmes objectifs.

*Défendre et promouvoir les intérêts et les droits des personnes neurotraumatisées, en les conseillant et en les soutenant dans leur demande de soins de santé et de services d'aide et de réadaptation.

*Créer une banque de données sur les personnes neurotraumatisées, les ressources et les services disponibles, et la mettre à la disposition des membres.

*Fournir un soutien aux personnes neurotraumatisées.

*Prendre les mesures nécessaires pour favoriser l'intégration sociale des membres.

*Informer les membres sur leurs droits, les techniques de réadaptation, les programmes existants, les soins et les services disponibles, par le biais de rencontres, de sessions et de bulletins périodiques.

*Participer à l'élaboration de programmes d'aide et de réadaptation avec les organismes gouvernementaux et municipaux impliqués.

*Soutenir la qualité des soins et des services, par la promotion de la recherche et de la formation de ressources adaptées aux personnes neurotraumatisées.

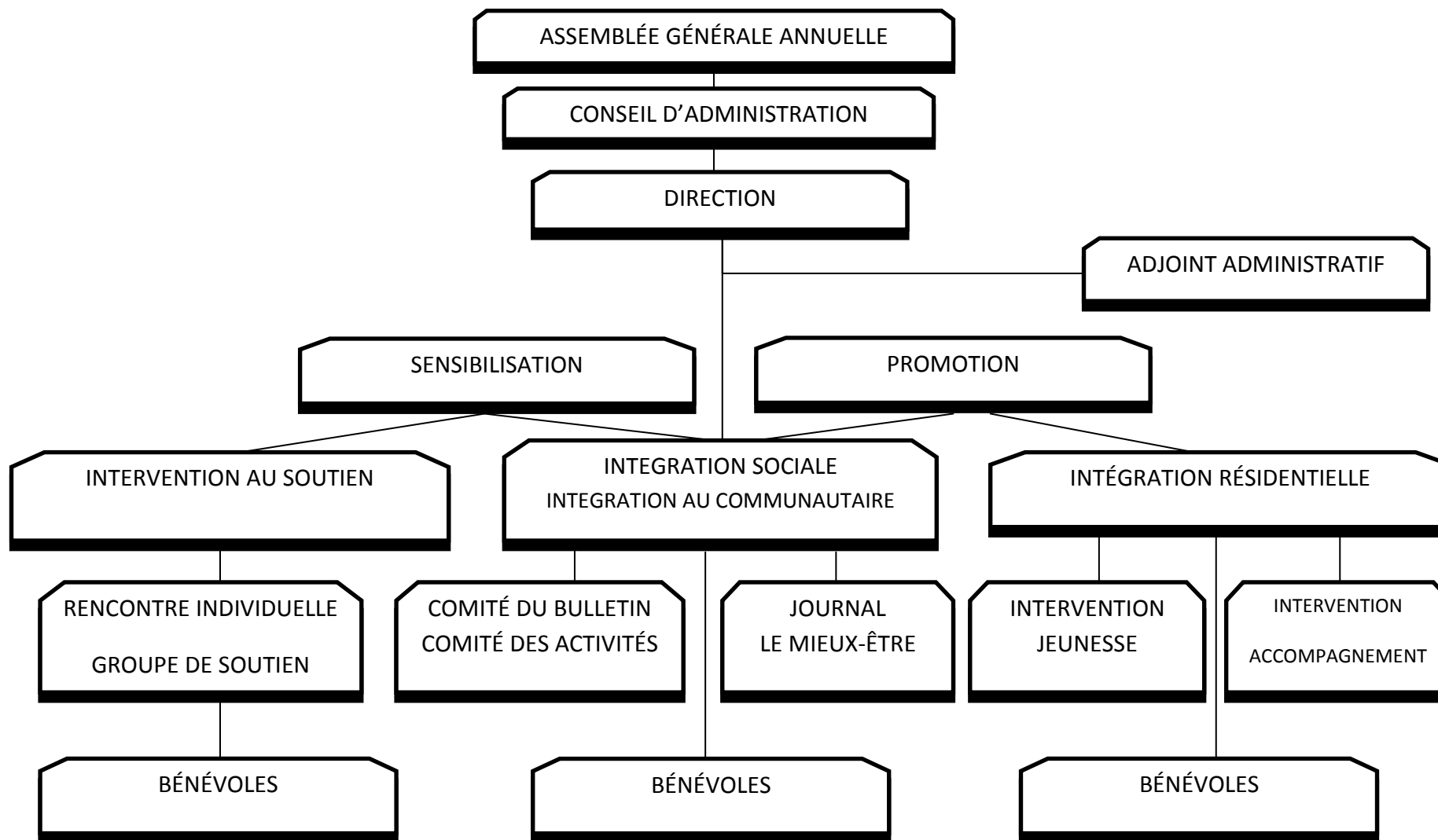
*Promouvoir la prévention des accidents et l'éducation du public sur les effets du traumatisme crânien, ainsi que sur les droits et les besoins des personnes neurotraumatisées.

* Sensibiliser les instances gouvernementales sur les besoins des personnes neurotraumatisées.

* Solliciter les instances gouvernementales pour l'obtention de fonds additionnels, de soins et de services adaptés, à partir de la phase de premiers soins jusqu'à la phase de réintégration sociale ou de la convalescence à long terme.

*Coopérer avec les autres organisations qui ont des objectifs semblables à ceux de l'association.

ORGANIGRAMME DE L'ASSOCIATION

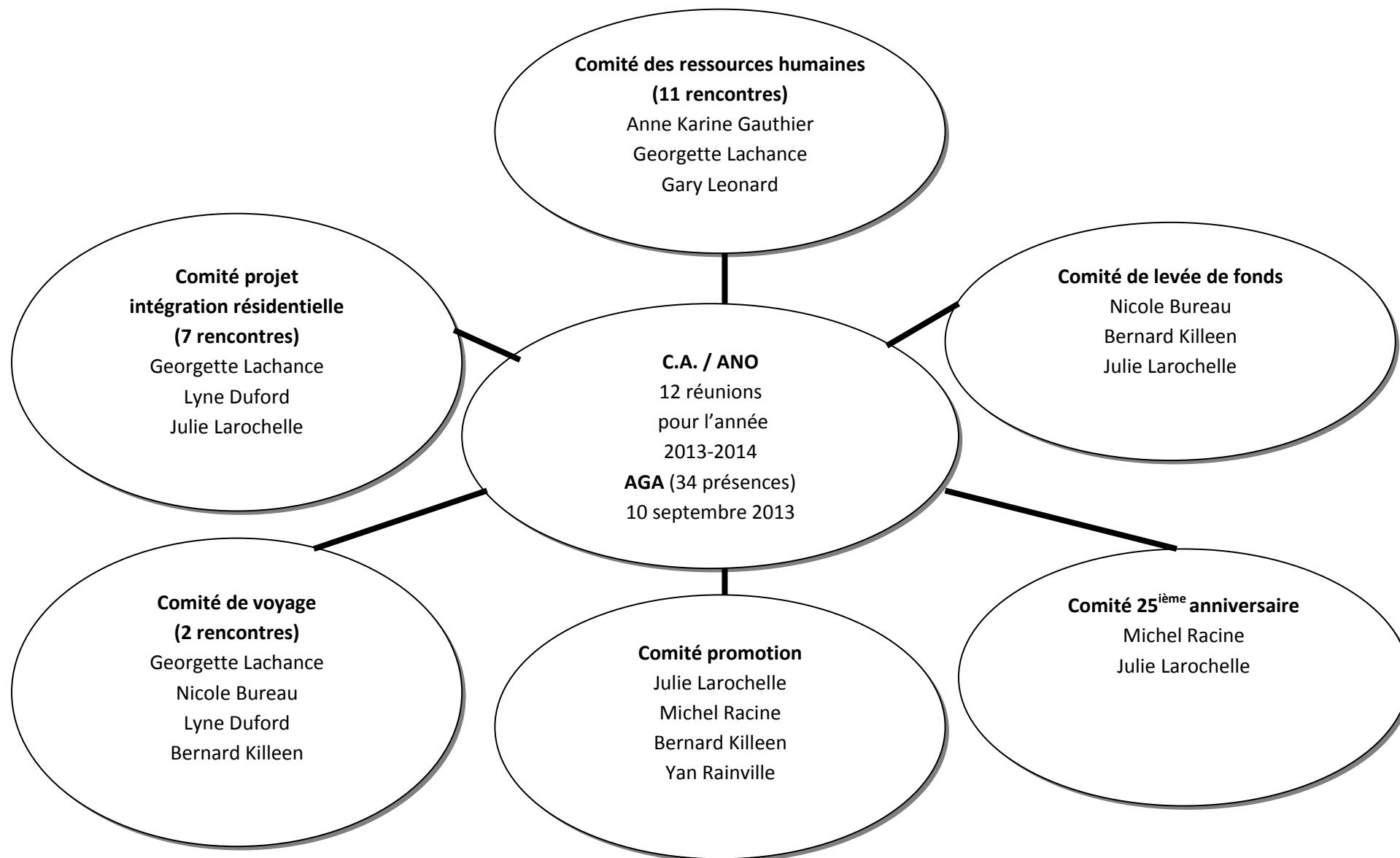


CONSEIL D'ADMINISTRATION

Docteur Anne-Karine Gauthier, présidente	(santé)
Madame Georgette Lachance, vice-présidente	(famille)
Madame Julie Larochelle, secrétaire	(famille)
Monsieur Gary Leonard, trésorier	(famille)
Madame Nicole Bureau, administratrice	(autre)
Monsieur Yann Rainville, administrateur	(membre)
Madame Lyne Duford, administratrice	(autre)
Monsieur Michel Racine, administrateur	(membre)
Monsieur Bernard Killeen, administrateur	(membre)



COMITÉS DU CONSEIL D'ADMINISTRATION DE L'ANO 2013-2014



ÉLECTION POUR L'AGA DE L'ANO

Mardi, le 3 juin 2014

Actuellement mandaté	En élection
Georgette Lachance	NON (2015)
Gary Leonard	NON (2015)
Julie Larochelle	NON (2015)
Bernard Killeen	NON (2015)
Nicole Bureau	OUI (2016)
Lyne Duford	OUI (2016)
Joanne Bélair	OUI (2016)

3 postes à combler :

1 poste : personne vivant avec un traumatisme (TCC ou AVC)

2 postes : personnes venant de la communauté

L'ÉQUIPE DE TRAVAIL

Le conseil d'administration et la direction aimeraient souligner la grande capacité d'adaptation qu'ont su démontrer les deux intervenants, Alain et Denise lors des changements majeurs qui sont survenus au sein de l'association tant au niveau de la direction qu'au niveau des administrateurs pour l'année 2013-2014. Être capable de s'adapter est une qualité indéniable.

Nom	Poste occupé	Date d'embauche
Marie-Eve Charlebois	Directrice générale	Mars 2014 jusqu'à ce jour
Johanne Chaussé	Directrice générale	Septembre 2013 à février 2014
Josée Labrecque	Directrice générale	Janvier à juillet 2013
Johanne Chaussé	Consultante	Mars à mai 2014
Daniel Céré	Adjoint administratif	Janvier 2014 jusqu'à ce jour
Denise Bisson	Intervenante psychosociale au soutien	Décembre 2008 jusqu'à ce jour
Alain Gélinas	Intervenant psychosocial à l'intégration sociale	Septembre 2008 jusqu'à ce jour
Ariane Girard	Intervenante psychosociale à l'intégration résidentielle	Mars 2014 jusqu'à ce jour
Marie-Eve Charlebois	Intervenante psychosociale à l'intégration résidentielle	Décembre 2013 à février 2014
Mélanie Royer	Intervenante psychosociale à l'intégration résidentielle	Mars 2014 jusqu'à ce jour

Formations suivies par les membres de l'équipe

- Pagsis : plan d'action gouvernemental de solidarité et d'inclusion sociale
- La communication consciente : communication Non - Violente
- Mea Culpa! Pour en finir avec la culpabilité
- Sage 50 (Simple Comptable – logiciel de comptabilité)
- Excel
- Gestion et financement de projet
- Prévenir les conflits dans les organismes communautaires
- Formation de base de données (Xaequo)
- Crédit d'impôts pour les personnes handicapés (CIPH)
- Présentation de l'ASSS sur l'assurance autonomie
- Équité salariale

L'ÉQUIPE DE TRAVAIL (suite)

Bénévoles

Les bénévoles sont essentiels au travail de l'ANO, qu'il s'agisse de soutien administratif, de comités, de gouvernance, d'accompagnement ou d'activités.

Le jour, le soir, les fins de semaine, nos bénévoles répondent aux besoins de nos membres. Cette année, nous les avons invités pour un dîner et quatorze bénévoles y ont participé.



Statistiques

Cette année, 37 personnes ont donné 552 heures. Toute cette générosité a contribué au bien-être de nos membres.

Un merci gros comme l'univers de la part de l'équipe et de la direction pour leur générosité.

Témoignages

Bonjour,

Je suis membre de l'ANO depuis cinq ans. C'est la RessourSe qui m'a permis de connaître cette association où Alain et Denise travaillent en tant qu'intervenants.

J'ai participé à de nombreuses activités dont les déjeuners, tant à l'ANO que dans les restaurants. Avec d'autres membres, j'ai participé à l'ANO Musique, joué aux cartes, fait de la peinture, de la méditation. J'ai joué aux quilles, fait de la mise en forme. J'ai aussi fait travailler mes neurones dans les activités de mémoire. Bref, j'ai participé à de nombreuses activités hebdomadaires ainsi qu'à des activités de plus grande envergure.

Je m'implique aussi en tant que bénévole. Je participe au comité des activités et je donne du temps pour l'envoi trimestriel des calendriers et du bulletin.

Dans la dernière année, Denise a formé un groupe de participants et de participantes à deux ateliers de croissance personnelle animé par Mme France Pérodeau. Ces ateliers étaient offerts pour les proches d'un TCC ou d'un AVC. Ces formations sur la gestion des pertes et des gains (de la vie) et Guérir et Grandir m'ont permis d'accueillir la Vie et de me retrouver moi-même en tant que personne à part entière.



En conclusion, l'ANO m'a permis de briser l'isolement et d'être comprise dans un environnement dénué de jugement.

Réjeanne Lacasse, conjointe d'un TCC

Bonjour,

J'aimerais vous faire part de la façon dont je m'y prends pour les témoignages que je fais dans les écoles secondaires.

D'abord, je me présente et je raconte mon accident de voiture. Ensuite, je donne un bref aperçu de ma vie avant l'accident. Je parle de la cause probable de cet accident. J'explique mes séquelles physiques et cognitives. Je parle des mois d'hospitalisation aux soins intensifs et de mon amnésie. J'explique aussi que je n'ai pas eu de permis de conduire pendant 14 mois.

Je leur explique mes façons de faire pour remédier à mes limitations. Je parle aussi du regard de l'autre et des préjugés dont je fais l'objet.

Finalement, je finis en leur disant que j'ai recommencé à avoir des rêves, à croire en moi et en mes possibilités et que j'ai décidé que ma vie serait différente de celle que j'avais avant. Par contre, elle serait toute aussi enrichissante.



J'ai gagné du temps avec mes enfants, le grand-papa, ma famille, et le bénévolat, surtout en milieu scolaire.

Annie Boudreault, TCC

LA CLIENTÈLE

L'ANO reçoit de façon continue des références venant du Centre Régional de Réadaptation La RessourSe (CRRR), le Centre Hospitalier des Vallées de l'Outaouais (CHVO), les CLSC et les organismes communautaires ainsi que de professionnels du réseau de la santé qui travaillent dans des cabinets privés.

L'ajout de nouveaux membres au sein de l'ANO se fait aussi grâce à la publicité lors d'événements spéciaux se tenant à l'Association ou à l'extérieur, ou encore à travers les journaux, la télévision communautaire et les kiosques d'information, et ce tout au long de l'année.

Dans le cadre du continuum de services en traumatologie, des liens étroits se sont tissés entre le CHVO, le CRRR et l'ANO. Des rencontres ont lieu régulièrement afin d'actualiser le plan d'action présenté au Ministère de la santé et des services sociaux.

Au total, 22 membres se sont ajoutés dont 10 personnes traumatisées crâniennes (6 hommes et 4 femmes), 6 personnes accidentées vasculaire cérébraux (3 hommes et 3 femmes) et 2 autres. Au total, nous sommes 134 membres, dont 61 femmes et 73 hommes.

Nous avons aussi accueilli 4 membres proches dont 2 conjointes et 2 parents.

LA CLIENTÈLE (suite)

Les besoins identifiés :

Pour les personnes ayant subi un traumatisme Cranio-Cérébral (TCC) ou un accident vasculaire cérébral (AVC) :

- Briser l'isolement
- Recevoir l'information nécessaire à une meilleure compréhension de leurs nouvelles conditions de vie reliées aux séquelles résiduelles
- Référer, lorsque nécessaire vers les services existants du réseau de la santé et des services sociaux ainsi que dans leur communauté, pouvant répondre à des besoins spécifiques tels que :
 - L'hébergement
 - Les questions relatives aux droits et recours
 - L'aide au transport;
- Être écoutées, soutenues, encadrées et accompagnées dans leur démarche de la vie quotidienne;
- Reconnaître leurs limites tout en reprenant confiance en leurs capacités;
- Maintenir les acquis de la période de réadaptation par la pratique de diverses activités éducatives, sociales et sportives.
- Participer à des activités valorisantes les incitant à s'intégrer socialement tels que du bénévolat, des programmes d'études adaptés ou de stage, etc.

Familles et proches des victimes d'un TCC ou d'un AVC :

- Être informés sur les séquelles d'un TCC et ce, afin de mieux comprendre et mieux accepter les changements physiques, cognitifs et affectifs des gens touchés;
- Être référés, lorsque nécessaire, vers les services existants du réseau de la santé et des services sociaux ainsi que dans la communauté, la collectivité;
- Être écoutés, soutenus et accompagnés;
- Avoir du temps de répit;
- Pouvoir partager avec d'autres personnes vivant des situations similaires (soutien et conseils entre pairs).

LA CLIENTÈLE (suite)

Les services offerts :

Accueil

Les informations sur nos services, sur différents organismes locaux et régionaux, sur le traumatisme crânien, sur les accidents vasculaires cérébraux, sur les agents payeurs, sur les droits des TCC/AVC sont portés à la connaissance de toute personne qui en ferait la demande grâce à notre service d'accueil.

Services psychosociaux

Différentes formes de soutien contribuent à favoriser l'empowerment des personnes ayant subi un traumatisme cranio-cérébral (TCC) ou un accident vasculaire cérébral (AVC). Que l'on pense au soutien individuel et / ou pour l'obtention de services (juridique, communautaire, psychosocial) ou au soutien à l'intégration sociale (scolaire, récréatif, travail) l'ANO offre ses services avec professionnalisme.

Services d'intégration sociale

Les activités culturelles, sportives, sociales, éducationnelles permettent aux participants de briser l'isolement, de s'intégrer au sein de la communauté et de maintenir leurs acquis afin d'acquérir une meilleure qualité de vie.

Services d'intégration résidentielle

En place depuis peu, ces services permettront d'accompagner les jeunes personnes TCC / AVC vers une autonomie citoyenne. De plus, un service de répit verra le jour dans les mois à venir.

Promotion

- **Site internet** : Une mise à jour a été rendue possible grâce à la participation de l'adjoint administratif. Nous comptons 11 712 visiteurs jusqu'à maintenant.
- **Facebook** : Une page Facebook a été créée. Cette nouvelle façon de faire encourage la communication entre les membres.
- **Bulletin le Mieux-Être** : Ce bulletin trimestriel permet d'informer et de partager des idées. La rédaction est assurée par le comité du bulletin (bénévoles, membres du personnel) et mise en page par une bénévole hors pair. Merci Naomie. Il est distribué aux membres, partenaires et établissements de la santé et des services sociaux.
- **Le journal des infirmières de la région de l'Outaouais**

Accessibilité

L'Association est un milieu de vie accessible tout au long de l'année. Pour les membres, nous sommes ouverts du lundi au jeudi de 10 h 00 à 16 h 00.

Durant la période de Noël, il y a un arrêt d'une semaine entre Noël et le jour de l'An.

Durant la période estivale, les bureaux sont fermés les vendredis après-midi entre le 1^{er} juin et la fête du travail.

SENSIBILISATION ET PROMOTION

En avril, mai et octobre 2013, l'intervenante est allée faire de la sensibilisation (pour le port du casque protecteur et la prudence sur la route) à l'école secondaire Louis-Joseph Papineau de Papineauville, à l'école secondaire Nicholas Gatineau et à l'école secondaire Du Versant de Gatineau. En avril, elle a participé aux deux salons du mieux-être du Cégep de l'Outaouais, aux pavillons Gabrielle-Roy et Félix-Leclerc, où nous avons rejoint environ 600 jeunes de niveau collégial.

Elle était accompagnée de deux bénévoles qui ont fait plusieurs témoignages en tant que victime d'un TCC sévère. Lors de certaines présentations à l'école Du Versant, M. Serge Provencher, agent régional en sécurité routière de la SAAQ, s'est joint à nous pour sensibiliser les jeunes à la sécurité routière.

À l'école secondaire Louis-Joseph Papineau, nous avons rejoint 3 groupes de secondaire III (environ 90 étudiants). À l'école du Versant, nous avons rejoint 7 groupes de secondaire III (environ 210 étudiants), ainsi que 1 groupe de secondaire V (30 étudiants). À l'école secondaire Nicholas-Gatineau, nous avons rejoint 4 groupes de secondaires IV (120 étudiants) et 2 groupes de secondaire V (60 étudiants).

Nous avons donc rejoint environ 1200 étudiants de secondaires III, IV, V et de niveau collégial.

Si on se fie au questionnaire sur l'évaluation de l'activité, tous les étudiants ont apprécié la conférence, que ce soit tant au niveau de l'animation, du DVD de la SAAQ et des témoignages. Cependant, ce qui les a touchés davantage, ce sont les témoignages. La grande majorité des élèves ont dit avoir été sensibilisés à l'importance de porter un casque protecteur lors de la pratique de certains sports et à faire preuve de prudence sur la route. L'objectif de sensibilisation en milieu scolaire semble avoir été atteint.

En décembre 2013, nous avons participé à la foire des aptitudes à Statistiques Canada.

En février, nous avons participé au Salon Le Mieux-Être organisé par Cap Santé Outaouais.

SEMAINE QUÉBÉCOISE DU TRAUMATISME CRANIO-CÉRÉBRAL

La semaine québécoise du traumatisme cranio-cérébral s'est déroulée du 20 au 24 octobre 2014. Cette semaine est consacrée à la promotion et à la sensibilisation du public. Des conférences de presse se déroulent partout à travers le Québec, et chaque association pour personnes neurotraumatisées organise des activités spécifiques.

Cette année, L'ANO a rencontré des étudiants des écoles secondaires afin de les sensibiliser aux accidents de la route.

ACTIVITÉS DE REPRÉSENTATION, DE COLLABORATION ET DE PARTENARIAT

Consortium

L'ANO est reconnue par le Ministère de la santé et des services sociaux de l'Outaouais comme un des maillons du consortium de services en traumatologie. Notre présence au comité régional de traumatologie permet d'exprimer les besoins et les réalités des personnes TCC qui vivent dans la communauté suite à un traumatisme crânien. Nos partenaires sont le Centre Hospitalier Régional de l'Outaouais et le centre de réadaptation La RessourSe.

Représentation pour 2013-2014 :

AGA et AGE : TROCAO

AGA : RAPTCCQ

RAPAQ : Conférences téléphoniques

L'ANO est membre de...

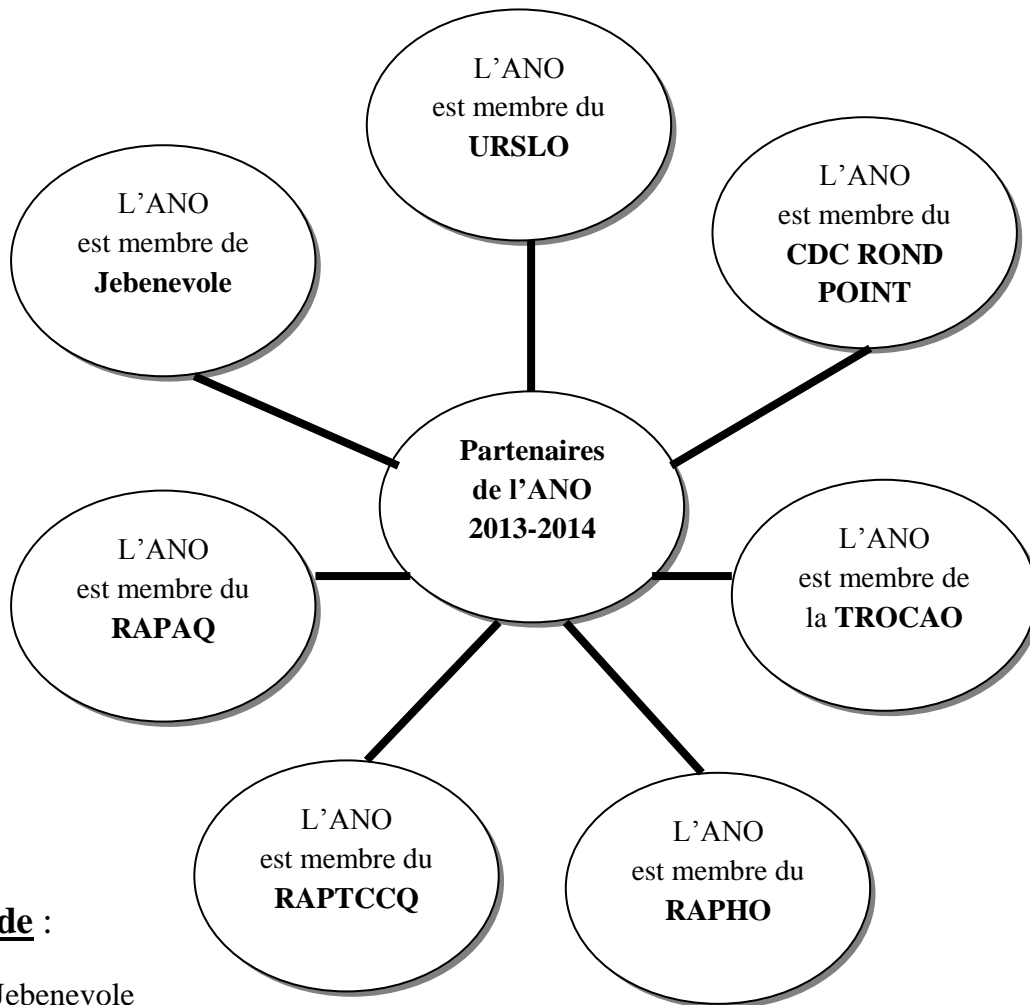
- RAPTCCQ Regroupement des Associations des personnes traumatisées cranio-cérébrales du Québec
- RAPAQ Regroupement des Associations des personnes aphasiques du Québec
- TROCAO Table régionale des organismes communautaires autonomes de l'Outaouais
- RAPHO Regroupement des Associations des personnes handicapées physiques de l'Outaouais
- URSLO Unité régionale de sport et loisir Outaouais
- OPHQ Office des personnes handicapées du Québec
- Je bénévole
- CDC Rond Point

Sondage, études, conférences, colloques :

- L'ANO a participé à une enquête sur les salaires dans les organismes communautaires.
- Sondage sur les Services de répit (orchestré par le Centre de réadaptation La RessourSe)
- Table sur la faim (orchestré par des étudiants de l'UQO)
- Consultation régionale et commission consultative de l'Unité régionale de sport et loisir Outaouais
- Comité de traumatologie

Collaboration : Encore cette année, nous avons prêté nos locaux à quelques organismes. On nous a aussi prêté des locaux pour accueillir le groupe de soutien pour les proches.

Les 7 liens de collaboration et de partenariat



Légende :

- 1- Jebenevole
- 2- RAPAQ : **R**egroupement des **A**ssociations des **P**ersonnes **A**phasiques du **Q**uébec
- 3- RAPTCCQ : **R**egroupement des **A**ssociations des **P**ersonnes **T**raumatisées **C**rânio-**C**érébraux du **Q**uébec
- 4- RAPHO : **R**egroupement des **A**ssociations des **P**ersonnes **H**andicapés de l'**O**utaouais
- 5- TROCAO : **T**able **R**égionale des **O**rganismes **C**ommunautaires **A**utonomie de l'**O**utaouais
- 6- URSLO : **U**nité **R**égionale **S**port **L**oisir **O**utaouais
- 7- CDC : **C**orporation de **D**éveloppement **C**ommunautaire **R**ond **P**oint

Liste des partenaires (Références et supports)

Centre de réadaptation La RessourSe

Centre hospitalier Pierre-Janet

CSSS Gatineau, CSS de Papineau

Municipalité de Gatineau

ROCSMO : Regroupement des organismes communautaires en santé mentale de l'Outaouais

Centre des bénévoles

Santé publique

Office des personnes handicapées du Québec

Maison Alonzo Wright

Association de l'ouïe de l'Outaouais

Épilepsie de l'Outaouais

Association des personnes vivant avec la douleur chronique

Conseil régional de l'environnement et du développement durable de l'Outaouais

Enviro Éduc-Action

Logement'Occupe

Association des résidents de l'Île

Jebénévole.ca

Brain Injury Association of the Ottawa Valley

Cegep de l'Outaouais

École secondaire du Versant

École secondaire Nicholas-Gatineau

École secondaire Louis-Joseph Papineau

Loisir Sport Outaouais

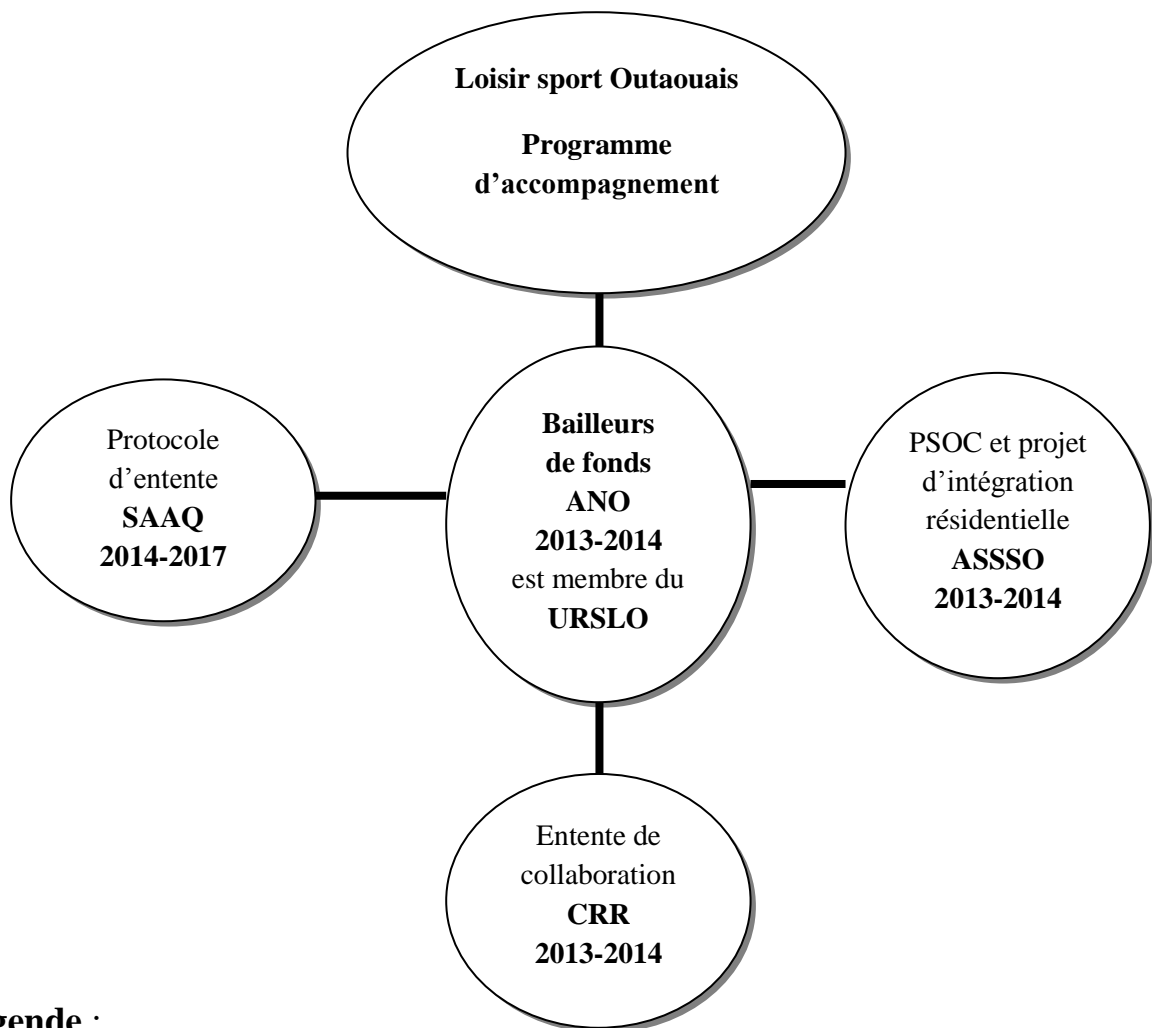
Pro Cam (École de conduite)

TROVEP : Table régionale des organismes volontaires d'éducation populaire

CJO : Centre Jeunesse Outaouais

Bailleurs de fonds et entente de services

MERCI À TOUS NOS BAILLEURS DE FONDS



Légende :

- 1- **ASSSO** Agence des Services de Santé et des Services Sociaux de l'Outaouais
- 2- **SAAQ** Société de l'Assurance Automobile du Québec
- 3- **CRR** Centre de Réadaptation la RessourSe
- 4- **PSOC** Programme de Soutien aux Organismes Communautaires
- 5- **URSLO** Unité Régionale Sport Loisir Outaouais

OBJECTIFS ATTEINTS

2013-2014

Ressources Humaines :

- Embauche au poste de la direction
- Embauche de 2 intervenants pour le projet d'intégration résidentielle
- Embauche d'un adjoint administratif
- Embauche d'une consultante pour le mentorat de la directrice

Ressources Matérielles

- L'aménagement des locaux a été complété pendant la période des fêtes, ceci a permis l'ajout de 3 postes de travail supplémentaires.
- De nouveaux ordinateurs ainsi que du nouvel ameublement répondent plus efficacement aux besoins de l'équipe de travail.
- Un nouveau système téléphonique efficace nous facilite la tâche.
- Une nouvelle base de données à exploiter pour l'année qui vient permettra à l'ANO d'offrir de meilleures statistiques pour l'avenir.

Projet :

Depuis décembre 2013, deux nouvelles intervenantes se sont jointes à l'équipe afin de développer le projet d'intégration résidentielle. Ce projet subventionné par l'agence de la santé et des services sociaux permettra de mettre en place un service de répit en plus d'offrir de l'accompagnement pour nos membres afin d'atteindre une autonomie citoyenne. Ces nouveaux services sauront répondre aux besoins grandissants de nos membres et de leurs proches. L'année 2014-2015 récoltera le fruit des efforts mis en place pour créer ces nouveaux services.

PLAN D'ACTION 2014-2015

VOLET SENSIBILISATION
OBJECTIFS <ul style="list-style-type: none">-Sensibiliser la communauté aux TCC et AVC-Maintenir et étendre notre crédibilité-Élargir notre bassin de partenaires dans le milieu de la santé et créer davantage d'ententes de services
VOLET PROMOTION
OBJECTIFS <ul style="list-style-type: none">-Promouvoir nos services auprès du grand public-Développer nos réseaux-Devenir la référence TCC/AVC en communautaire auprès des médias
VOLET BÉNÉVOLAT
OBJECTIFS <ul style="list-style-type: none">-Réinventer et bonifier le programme de bénévolat à l'ANO-Maintenir le lien privilégié que nous avons avec les bénévoles actuels-Favoriser l'implication et l'empowerment des bénévoles
VOLET ACCOMPAGNEMENT EN INTÉGRATION RÉSIDENIELLE
OBJECTIFS <ul style="list-style-type: none">-Développer et mettre sur pied le programme d'accompagnement pour offrir du soutien aux proches et aux membres-Offrir des services adaptés aux membres et aux proches
VOLET SOUTIEN
OBJECTIFS <ul style="list-style-type: none">-Structurer et bonifier le plan déjà en place (mieux définir le plan de service au volet soutien) et arrimer les nouveaux plans (I.R., groupe jeunesse et soutien)
VOLET STRUCTURE ORGANISATIONNELLE
OBJECTIFS <ul style="list-style-type: none">-Définir la vision et les valeurs de l'organisme-Mieux définir et uniformiser notre approche d'intervention (empowerment, axé sur les forces, collaboration, rétablissement, maintien des acquis)-Organiser le 25 anniversaire de l'ANO
VOLET INTÉGRATION SOCIALE/ACTIVITÉS
OBJECTIFS <ul style="list-style-type: none">-Augmenter la participation aux activités-Développer des activités plus ciblées vers les besoins de nos membres (AVC et TCC)-Faire plus d'activités en partenariat

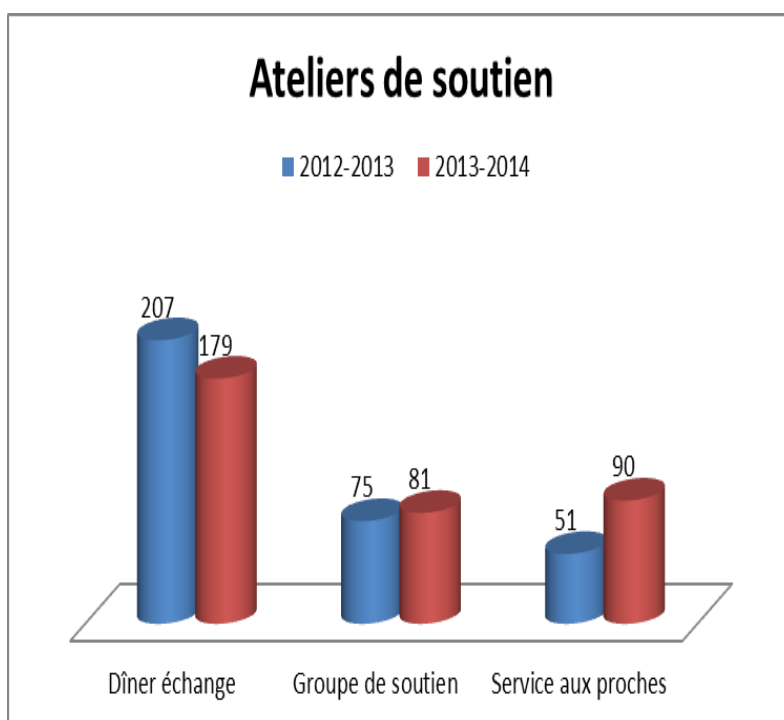
ACTIVITÉS DE L'ASSOCIATION

ATELIERS DE SOUTIEN

Les dîner-échanges permettent à nos membres de socialiser dans un cadre différent que celui de l'ANO. Cette activité d'intégration sociale fait partie de nos objectifs et on observe que la participation à cette activité répond à un besoin spécifique d'agrandir le réseau social : Nous comptons 179 participations pour 2013-2014.

En complément avec le soutien individuel, l'ANO offre depuis plusieurs années des groupes de soutien, qui permettent à leurs membres de partager sur leur vécu et de trouver du réconfort dans l'échange avec d'autres neurotraumatisés. Tout au long de l'année, divers thèmes ont été abordés. Citons notamment les conseils anti-stress, les principes d'équilibre, les relations interpersonnelles, les relations amoureuses, les MTS, le deuil, la culpabilité, la peur, la manipulation, la gestion de l'énergie, la façon de prendre soin de soi, « Je suis formidable », etc. Nous comptons 81 participations pour 2013-2014.

Encore cette année, l'ANO a offert aux proches de nos membres l'atelier : *Au-delà de mes perceptions de perte et de gain*. Cet atelier est présenté par Mme France Pérodeau, consultante en mieux-être et croissance personnelle. Étant donné le grand succès de cet atelier (90 participations), nous avons complété la formation en leur offrant un nouvel atelier : *Guérir et grandir*. Cette formation avait pour but d'éveiller la conscience des participants aux rôles bénéfiques apportés par les événements difficiles de leur vie (90 participations).



ACTIVITÉS DE L'ASSOCIATION (suite)

SERVICES D'INTÉGRATION ET D'INCLUSION SOCIALE

L'Association offre à ses membres et partenaires un calendrier d'activités hebdomadaires. Il y a les repas communautaires et les repas au restaurant, les soirées thématiques (Noël, Halloween, épluchette de blé d'inde, BBQ annuel), le jardin communautaire. Il y a aussi les activités cognitives et les activités d'art telles que atelier mémoire, atelier écriture, atelier musique, atelier photos, atelier peinture, etc. Toutes ces activités ont pour but d'encourager la réintégration sociale, le maintien des acquis et le développement personnel. Elles permettent de briser l'isolement, de socialiser et de renforcer le réseau social. Elles favorisent un sentiment d'appartenance, d'estime et de confiance en soi.

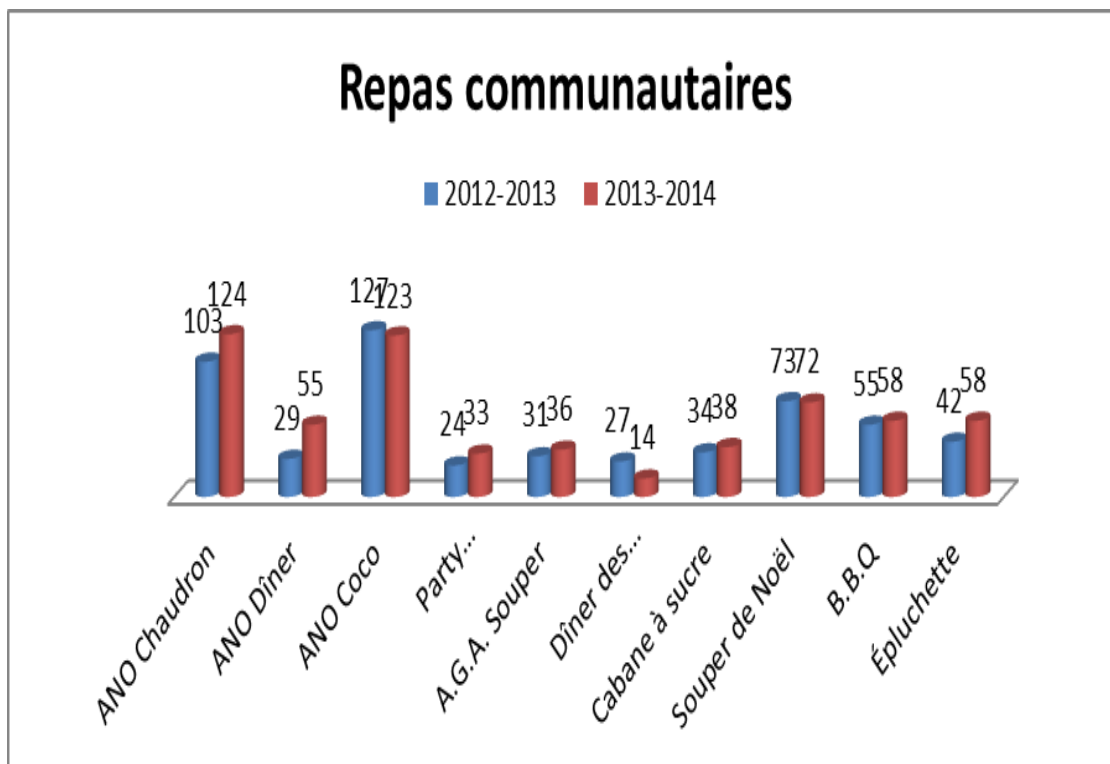
Activités d'intégration sociale

Ateliers	Participations	
	2012-2013	2013-2014
ANO Peinture	251	299
ANO Musique	132	177
Quilles	100	69
Atelier Mémoire	27	8
Jardin communautaire	13	70
Cinéma maison	11	24
Scrapbooking	6	7
Yoga du rire		14
Zumba		5
Groupe jeunesse		36

ACTIVITÉS DE L'ASSOCIATION (suite)

REPAS COMMUNAUTAIRES

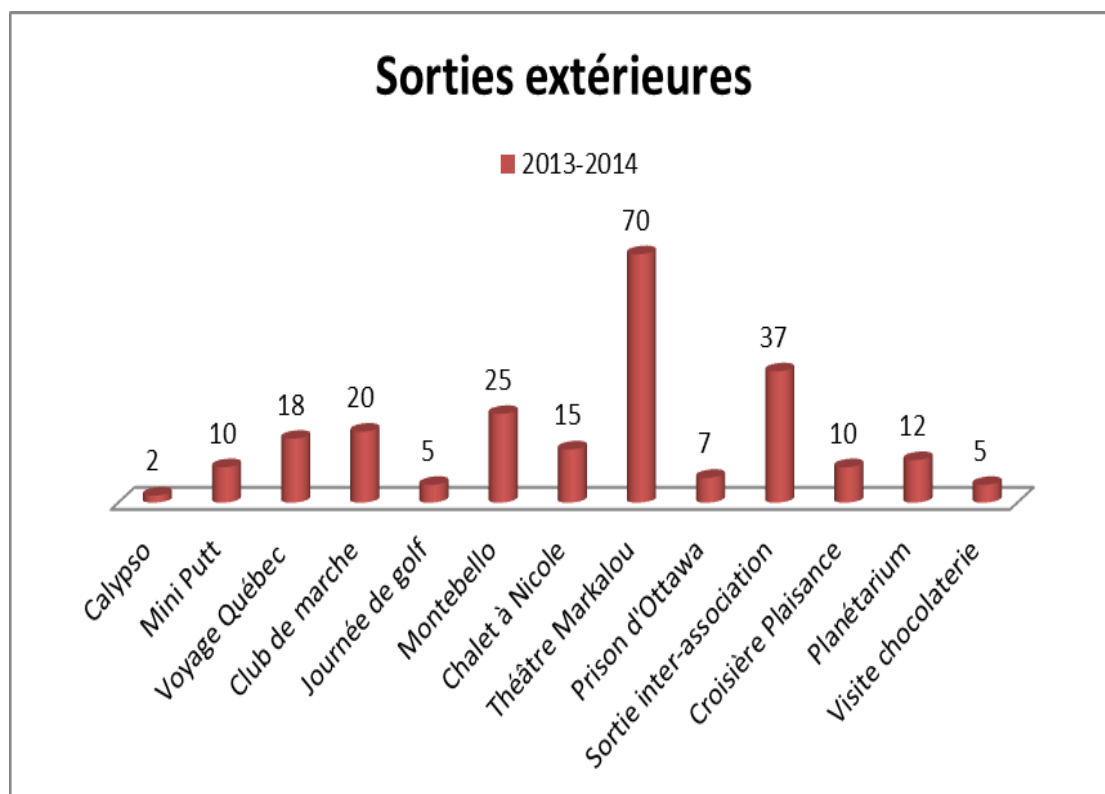
Le repas est un moment privilégié que l'on partage avec la famille, les amis. Pour certains, l'ANO forme cette famille ou ce réseau d'amis. La très grande participation à ces activités reflète ce besoin de partage.



ACTIVITÉS DE L'ASSOCIATION (suite)

SORTIES EXTÉRIEURES

Nous profitons de la période estivale pour organiser des activités extérieures, entre autres : club de marche, journée de pêche, mini-putt. Une journée à la campagne a été organisée par une bénévole à son chalet. Nous avons fait deux voyages à l'extérieur de l'Outaouais et nous avons rencontré les membres de l'association de Montréal Laval (AQTC) et l'association des Laurentides (CAPTCHPL). Nous comptons 236 participations pour 2013-2014 à ces sorties.



ACTIVITÉS DE L'ASSOCIATION (suite)

MUSIKANO

Cette année, Musikano a présenté 3 spectacles dont un au dépanneur Sylvestre dans le cadre de l'événement «24 heures de la paix».

Il a aussi offert une prestation à la Salle Jean Desprès, à la maison du Citoyen, pour soutenir la soirée de levée de fonds organisée par l'APVDC.

Et finalement, le groupe s'est produit à la soirée annuelle du groupe Entre-Femmes de l'Outaouais, question de mettre un peu d'ambiance.

Bravo à Musikano et une bonne main d'applaudissement pour cette implication.

